

РОССТАТ

**УПРАВЛЕНИЕ ФЕДЕРАЛЬНОЙ СЛУЖБЫ
ГОСУДАРСТВЕННОЙ СТАТИСТИКИ ПО КРАСНОЯРСКОМУ КРАЮ,
РЕСПУБЛИКЕ ХАКАСИЯ И РЕСПУБЛИКЕ ТЫВА
(КРАСНОЯРСКСТАТ)**

При использовании данных ссылка
на Красноярскстат обязательна.
Перепечатке и тиражированию
не подлежит.

***СОЦИАЛЬНО-ЭКОНОМИЧЕСКОЕ ПОЛОЖЕНИЕ
КРАСНОЯРСКОГО КРАЯ
в январе-феврале 2021 года***

Доклад, № 1.37.2



г. Красноярск
март, 2021 г.

ПРЕДИСЛОВИЕ

В докладе представлена комплексная информация о социально-экономическом положении Красноярского края в январе-феврале 2021 года.

Публикуются статистические данные по производству товаров и услуг, инвестициям, ценам, финансам, рынку труда, торговле. Представлена информация по уровню жизни населения, социальным вопросам, демографической ситуации.

Информация представлена в текстовом, табличном и графическом видах.

В отдельных случаях незначительные расхождения между итогом и суммой слагаемых объясняются округлением данных.

Данные по ряду показателей являются предварительными. Индексы физического объема рассчитаны в сопоставимых ценах.

Доклад сопровождается методологическими пояснениями.

Список сокращений

тыс.	тысяча	т-км	тонно-километр
млн	миллион	пасс.-км	пассажира-километр
млрд	миллиард	кВт·ч	киловатт-час
мм	миллиметр	кВ	киловольт
кв.	квадратный	Гкал	гигакалория
куб.	кубический	г.	год
пл. куб. метр	плотный кубический метр	усл.	условный
км	километр	р.	раз

Условные обозначения

-	явление отсутствует
...	данных не имеется
х	сопоставление невозможно
0,0	небольшая величина

СОДЕРЖАНИЕ

I. ОСНОВНЫЕ ЭКОНОМИЧЕСКИЕ И СОЦИАЛЬНЫЕ ПОКАЗАТЕЛИ.....	5
II. ЭКОНОМИЧЕСКАЯ СИТУАЦИЯ.....	6
1. ПРОИЗВОДСТВО ТОВАРОВ И УСЛУГ	6
1.1. ОБОРОТ ОРГАНИЗАЦИЙ	6
1.2. ПРОМЫШЛЕННОЕ ПРОИЗВОДСТВО.....	8
1.2.1. Добыча полезных ископаемых.....	9
1.2.2. Обрабатывающие производства	11
1.2.3. Обеспечение электрической энергией, газом и паром; кондиционирование воздуха.....	16
1.2.4. Водоснабжение; водоотведение, организация сбора и утилизации отходов, деятельность по ликвидации загрязнений	17
1.3. СЕЛЬСКОЕ И ЛЕСНОЕ ХОЗЯЙСТВО	19
1.3.1. Сельское хозяйство	19
1.3.2. Лесозаготовки	22
1.4. РЫБОЛОВСТВО И РЫБОВОДСТВО	22
1.5. СТРОИТЕЛЬСТВО	23
1.6. АВТОМОБИЛЬНЫЙ ТРАНСПОРТ	27
2. РЫНКИ ТОВАРОВ И УСЛУГ.....	29
2.1. РОЗНИЧНАЯ ТОРГОВЛЯ.....	29
2.2. РЕСТОРАНЫ, КАФЕ И БАРЫ	34
2.3. РЫНОК ПЛАТНЫХ УСЛУГ НАСЕЛЕНИЮ	35
2.4. ОПТОВАЯ ТОРГОВЛЯ И ТОВАРНЫЕ РЫНКИ.....	38
2.4.1. Оборót оптовой торговли.....	38
2.4.2. Запасы отдельных видов топливно-энергетических ресурсов.....	39
2.4.3. Продажа и запасы отдельных видов продукции (товаров).....	41
3. ИНСТИТУЦИОНАЛЬНЫЕ ПРЕОБРАЗОВАНИЯ	42
3.1. ДЕМОГРАФИЯ ОРГАНИЗАЦИЙ.....	42
3.2. МАЛЫЕ ПРЕДПРИЯТИЯ (БЕЗ МИКРОПРЕДПРИЯТИЙ).....	43
4. ИНВЕСТИЦИИ	44
5. ЦЕНЫ	48
5.1. ПОТРЕБИТЕЛЬСКИЕ ЦЕНЫ.....	49
5.2. ЦЕНЫ ПРОИЗВОДИТЕЛЕЙ	54
5.2.1. Индексы цен производителей промышленных товаров	54
5.2.2. Индексы цен производителей сельскохозяйственной продукции	56
5.2.3. Индексы цен на продукцию инвестиционного назначения	58
5.2.4. Индексы тарифов на грузовые перевозки.....	60
6. ФИНАНСЫ	61
6.1. ГОСУДАРСТВЕННЫЕ ФИНАНСЫ	61
6.1.1. Исполнение бюджета	61
6.1.2. Налоговая статистика.....	63

III. СОЦИАЛЬНАЯ СФЕРА.....	65
1. УРОВЕНЬ ЖИЗНИ НАСЕЛЕНИЯ.....	65
1.1. ДЕНЕЖНЫЕ ДОХОДЫ НАСЕЛЕНИЯ.....	65
1.2. ИСПОЛЬЗОВАНИЕ ДЕНЕЖНЫХ ДОХОДОВ НАСЕЛЕНИЯ.....	69
2. ЗАНЯТОСТЬ И БЕЗРАБОТИЦА.....	71
3. ОБЕСПЕЧЕНИЕ СОЦИАЛЬНОЙ ЗАЩИТЫ НАСЕЛЕНИЯ.....	74
4. ЗАБОЛЕВАЕМОСТЬ.....	74
5. ПРАВОНАРУШЕНИЯ.....	75
IV. ДЕМОГРАФИЯ.....	76
МЕТОДОЛОГИЧЕСКИЕ ПОЯСНЕНИЯ	79

I. ОСНОВНЫЕ ЭКОНОМИЧЕСКИЕ И СОЦИАЛЬНЫЕ ПОКАЗАТЕЛИ

	Февраль 2021 г.	Февраль 2021 г. в % к февралю 2020 г.	Январь- февраль 2021 г.	Январь- февраль 2021 г. в % к январю- февралю 2020 г.	Справочно январь- февраль 2020 г. в % к январю- февралю 2019 г.
Индекс промышленного производства ¹⁾	x	91,8	x	93,1	93,8 ²⁾
Произведено в хозяйствах всех категорий скота и птицы на убой (в живом весе), тыс. тонн	14,6	101,0	28,7	99,8	106,7
молока, тыс. тонн	45,0	93,4	93,5	96,6	103,7
яиц, млн штук	64,8	92,0	133,7	92,1	106,9
Ввод в действие общей площади жилых домов (за счет всех источников финансирования) ³⁾ , тыс. кв. метров	50,2	126,5	135,7	131,4	65,7 ⁴⁾
Оборот розничной торговли, млрд рублей	44,9	93,5	90,1	93,7	104,6
Объем платных услуг населению, млрд рублей	14,7	100,6	28,1	98,1	99,3
Индекс потребительских цен	x	105,3	x	105,2	103,0
Индекс цен производителей промышленных товаров ^{1),5)}	x	106,8	x	106,6	110,0
Численность официально зарегистрированных безработных на конец периода, тыс. человек	x	x	41,6	в 3,1 р.	95,1

¹⁾ По видам экономической деятельности «Добыча полезных ископаемых», «Обрабатывающие производства», «Обеспечение электрической энергией, газом и паром, кондиционирование воздуха», «Водоснабжение; водоотведение, организация сбора и утилизация отходов, деятельность по ликвидации загрязнений».

²⁾ Данные уточнены в соответствии с регламентом разработки и публикации данных по производству и отгрузке продукции и динамике промышленного производства (приказ Росстата от 18 августа 2020 г. № 470).

³⁾ С учетом жилых домов, построенных на земельных участках, предназначенных для ведения гражданами садоводства.

⁴⁾ Без учета жилых домов, построенных на земельных участках, предназначенных для ведения гражданами садоводства.

⁵⁾ Промышленные товары, предназначенные для реализации на внутрироссийском рынке.

II. ЭКОНОМИЧЕСКАЯ СИТУАЦИЯ

1. ПРОИЗВОДСТВО ТОВАРОВ И УСЛУГ

1.1. Оборот организаций

Оборот организаций по видам экономической деятельности (в действующих ценах)

	Январь-февраль 2021 г.	
	млн рублей	в % к январю- февралю 2020 г.
Всего	701505,4	105,3
из них по видам экономической деятельности:		
сельское, лесное хозяйство, охота, рыболовство и рыбоводство	12473,0	113,9
добыча полезных ископаемых	129774,4	101,1
в том числе:		
добыча угля	5404,2	109,0
добыча нефти и природного газа	106062,5	94,8
добыча металлических руд	12879,4	в 4,9 р.
добыча прочих полезных ископаемых	449,1	84,4
предоставление услуг в области добычи полезных ископаемых	4979,2	59,3
обрабатывающие производства	225525,5	111,2
в том числе:		
производство пищевых продуктов	7368,8	115,7
производство напитков	836,0	92,6
производство текстильных изделий	159,2	105,0
производство одежды	80,5	94,6
производство кожи и изделий из кожи	59,4	100,0
обработка древесины и производство изделий из дерева и пробки, кроме мебели, производство изделий из соломки и материалов для плетения	6475,2	110,2
производство бумаги и бумажных изделий	132,8	100,0
деятельность полиграфическая и копирование носителей информации	309,6	93,2
производство кокса и нефтепродуктов	... ¹⁾	...
производство химических веществ и химических продуктов	3834,8	95,2
производство лекарственных средств и материалов, применяемых в медицинских целях
производство резиновых и пластмассовых изделий	3135,7	178,9
производство прочей неметаллической минеральной продукции	4571,0	в 2,1 р.
производство металлургическое	176285,0	112,1
производство готовых металлических изделий, кроме машин и оборудования	2954,5	58,2
производство компьютеров, электронных и оптических изделий	307,4	119,6
производство электрического оборудования	1197,9	127,0

	Январь-февраль 2021 г.	
	млн рублей	в % к январю- февралю 2020 г.
производство машин и оборудования, не включенных в другие группировки	801,8	58,8
производство автотранспортных средств, прицепов и полуприцепов	2630,4	77,9
производство прочих транспортных средств и оборудования	863,9	117,2
производство мебели	490,9	101,6
производство прочих готовых изделий	67,4	65,2
ремонт и монтаж машин и оборудования	8855,4	102,5
обеспечение электрической энергией, газом и паром; кондиционирование воздуха	54654,9	114,7
в том числе:		
производство, передача и распределение электроэнергии	36886,2	110,6
производство и распределение газообразного топлива	158,0	98,8
производство, передача и распределение пара и горячей воды; кондиционирование воздуха	17610,6	124,7
водоснабжение; водоотведение, организация сбора и утилизации отходов, деятельность по ликвидации загрязнений	3712,8	93,8
строительство	21469,9	101,4
торговля оптовая и розничная; ремонт автотранспортных средств и мотоциклов	159089,1	106,2
транспортировка и хранение	41105,9	84,4
деятельность гостиниц и предприятий общественного питания	4004,7	100,1
деятельность в области информации и связи	8307,9	104,6
деятельность по операциям с недвижимым имуществом	10157,1	98,3
деятельность профессиональная, научная и техническая	11000,0	91,8
деятельность административная и сопутствующие дополнительные услуги	5477,0	109,1
образование	1612,6	96,6
деятельность в области здравоохранения и социальных услуг	11002,9	111,5
деятельность в области культуры, спорта, организации досуга и развлечений	487,9	81,7

¹⁾ Здесь и далее в таблице знак (...) – данные не публикуются в целях обеспечения конфиденциальности первичных статистических данных, полученных от организаций, в соответствии с Федеральным законом от 29 ноября 2007 г. № 282-ФЗ «Об официальном статистическом учете и системе государственной статистики в Российской Федерации» (ст.4 п.5; ст.9 п.1).

1.2. Промышленное производство

В соответствии с п.п. 1.18.1, 1.19.1, 1.20.1 Федерального плана статистических работ, утвержденного распоряжением Правительства Российской Федерации от 6 мая 2008 г. № 671-р, информация об объеме отгруженных товаров собственного производства, выполненных работ и услуг собственными силами по видам экономической деятельности «Добыча полезных ископаемых», «Обрабатывающие производства», «Обеспечение электрической энергией, газом и паром; кондиционирование воздуха», «Водоснабжение; водоотведение, организация сбора и утилизации отходов, деятельность по ликвидации загрязнений» предоставляется пользователям ежемесячно на 16 рабочий день после отчетного периода. Начиная с февраля 2020 г. информация публикуется на сайте Красноярскстата (<https://krasstat.gks.ru/> Публикации/ Красноярский край / Оперативная информация / Срочная информация / Срочная информация по актуальным вопросам).

Индекс промышленного производства в январе-феврале 2021 г. по сравнению с январем-февралем 2020 г. составил 93,1%.

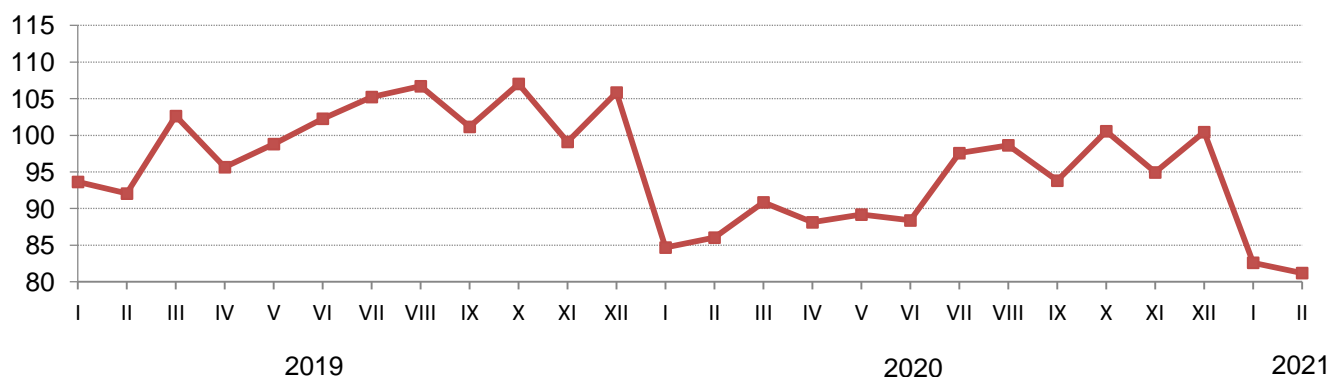
Индекс промышленного производства¹⁾

	В % к	
	соответствующему периоду предыдущего года	предыдущему периоду
2020 г.		
январь	92,7	80,0
февраль	94,9	101,6
март	88,9	105,6
I квартал	91,9	82,3
апрель	92,4	97,0
май	89,6	101,2
июнь	86,3	99,1
I полугодие	90,4	х
июль	91,0	110,4
август	90,6	101,1
сентябрь	91,7	95,1
январь-сентябрь	90,5	х
октябрь	91,2	107,2
ноябрь	92,6	94,4
декабрь	90,2	105,8
год	90,6	х
2021 г.		
январь ²⁾	94,4	82,2
февраль	91,8	98,3
январь-февраль	93,1	х

¹⁾ Индекс промышленного производства исчисляется по видам деятельности: «Добыча полезных ископаемых», «Обрабатывающие производства», «Обеспечение электрической энергией, газом и паром; кондиционирование воздуха», «Водоснабжение; водоотведение, организация сбора и утилизации отходов, деятельность по ликвидации загрязнений» в соответствии с Официальной статистической методологией исчисления индекса промышленного производства (приказ Росстата от 16 января 2020 г. № 7) на основе данных о динамике производства важнейших товаров-представителей в физическом измерении, оцененных в ценах базисного 2018 года. В качестве весов используется структура валовой добавленной стоимости по видам экономической деятельности 2018 базисного года.

²⁾ Данные уточнены в соответствии с регламентом разработки и публикации данных по производству и отгрузке продукции и динамике промышленного производства (приказ Росстата от 18 августа 2020 г. № 470).

Индекс промышленного производства
(в процентах к среднемесячному значению 2018 года)



1.2.1. Добыча полезных ископаемых

Индекс производства по виду экономической деятельности «Добыча полезных ископаемых» в январе-феврале 2021 г. по сравнению с январем-февралем 2020 г. составил 81,2%.

Индекс производства по виду экономической деятельности
«Добыча полезных ископаемых»

	В % к	
	соответствующему периоду предыдущего года	предыдущему периоду
2020 г.		
январь	95,0	101,7
февраль	97,0	91,2
март	90,4	101,8
I квартал	94,2	95,5
апрель	90,9	95,2
май	82,1	97,2
июнь	83,0	99,3
I полугодие	89,3	x
июль	86,6	107,1
август	82,1	96,4
сентябрь	82,6	95,9
январь-сентябрь	87,8	x
октябрь	85,3	105,0
ноябрь	87,8	98,4
декабрь	89,4	106,5
год	87,4	x
2021 г.		
январь ¹⁾	81,2	92,9
февраль	81,3	91,4
январь-февраль	81,2	x

¹⁾ Данные уточнены в соответствии с регламентом разработки и публикации данных по производству и отгрузке продукции и динамике промышленного производства (приказ Росстата от 18 августа 2020 г. № 470).

**Индексы производства по видам экономической деятельности
добывающих производств**

	Февраль 2021 г. в % к		Январь-февраль 2021 г. в % к январю-февралю 2020 г.
	февралю 2020 г.	январю 2021 г.	
Добыча полезных ископаемых	81,3	91,4	81,2
Добыча угля	109,2	94,7	99,1
Добыча нефти и природного газа	78,0	88,7	79,3
Добыча металлических руд	98,3	107,2	91,2
Добыча прочих полезных ископаемых	173,7	110,2	164,1
Предоставление услуг в области добычи полезных ископаемых	97,0	129,1	87,3

Добыча основных видов полезных ископаемых

	Январь- февраль 2021 г.	В % к январю-февралю 2020 г.
Добыча угля		
Уголь каменный и бурый, тыс. тонн	7450,8	99,9
Добыча нефти и природного газа		
Нефть обезвоженная, обессоленная и стабилизированная, включая газовый конденсат, тыс. тонн	2994,8	78,9
Газ природный и попутный, млн куб. метров	1654,9	119,1
Добыча металлических руд		
Концентраты медные, тонн		
Концентраты никелевые, тонн		
Руды золотосодержащие, кг		
Концентраты металлов платиновой группы, кг		
Добыча прочих полезных ископаемых		
Гранит, песчаник и прочий камень для памятников или строительства, тыс. тонн	... ¹⁾	...
Известняк (кроме камня известнякового для строительства и памятников и заполнителя известнякового), тыс. тонн
Пески природные, тыс. куб. метров	203,2	69,8
Гранулы, крошка и порошок; галька, гравий, тыс. куб. метров	684,0	62,1
Глины, тыс. тонн	28,1	100,0

¹⁾ См. сноску¹⁾ на стр. 7.

1.2.2. Обрабатывающие производства

Индекс производства по виду экономической деятельности «Обрабатывающие производства» в январе-феврале 2021 г. по сравнению с январем-февралем 2020 г. составил 101,0%.

Индекс производства по виду экономической деятельности «Обрабатывающие производства»

	В % к	
	соответствующему периоду предыдущего года	предыдущему периоду
2020 г.		
январь	90,2	64,6
февраль	92,9	112,6
март	86,1	108,9
I квартал	89,5	71,9
апрель	93,3	99,8
май	95,5	105,6
июнь	87,9	100,1
I полугодие	90,9	х
июль	93,5	113,8
август	94,3	104,3
сентябрь	96,1	93,3
январь-сентябрь	91,7	х
октябрь	94,7	107,6
ноябрь	95,7	89,7
декабрь	88,4	103,0
год	92,0	х
2021 г.		
январь ¹⁾	103,6	73,2
февраль	98,6	107,2
январь-февраль	101,0	х

¹⁾ Данные уточнены в соответствии с регламентом разработки и публикации данных по производству и отгрузке продукции и динамике промышленного производства (приказ Росстата от 18 августа 2020 г. № 470).

Индексы производства по видам экономической деятельности обрабатывающих производств

	Февраль 2021 г. в % к		Январь-февраль 2021 г. в % к январю-февралю 2020 г.
	февралю 2020 г.	январю 2021 г.	
Обрабатывающие производства	98,6	107,2	101,0
Производство пищевых продуктов	97,7	107,1	96,7
Производство напитков	106,2	144,5	106,5
Производство текстильных изделий	95,7	110,6	96,8
Производство одежды	106,3	148,4	97,0
Производство кожи и изделий из кожи	102,0	91,2	100,3
Обработка древесины и производство изделий из дерева и пробки, кроме мебели, производство изделий из соломки и материалов для плетения	83,0	115,2	81,4
Производство бумаги и бумажных изделий	109,6	116,6	109,9

	Февраль 2021 г. в % к		Январь-февраль 2021 г. в % к январю-февралю 2020 г.
	февралю 2020 г.	январю 2021 г.	
Деятельность полиграфическая и копирование носителей информации	84,6	100,5	85,7
Производство кокса и нефтепродуктов	89,9	89,4	90,5
Производство химических веществ и химических продуктов	122,2	159,5	103,0
Производство лекарственных средств и материалов, применяемых в медицинских целях	в 4,0 р.	100,7	в 3,9 р.
Производство резиновых и пластмассовых изделий	91,8	111,3	94,0
Производство прочей неметаллической минеральной продукции	103,9	90,9	109,0
Производство металлургическое	97,0	102,3	102,5
Производство готовых металлических изделий, кроме машин и оборудования	98,3	105,3	98,3
Производство компьютеров, электронных и оптических изделий	115,0	164,9	115,1
Производство электрического оборудования	109,3	122,7	113,7
Производство машин и оборудования, не включенных в другие группировки	75,6	189,5	55,3
Производство автотранспортных средств, прицепов и полуприцепов	63,9	116,8	61,6
Производство прочих транспортных средств и оборудования	103,7	в 2,4 р.	88,3
Производство мебели	96,6	80,8	110,6
Производство прочих готовых изделий	121,6	110,0	150,7
Ремонт и монтаж машин и оборудования	112,5	147,3	96,1

**Производство основных видов промышленной продукции
обрабатывающих производств**

	Январь- февраль 2021 г.	В % к январю- февралю 2020 г.
Производство пищевых продуктов		
Говядина, кроме субпродуктов, тонн	1541,7	124,3
Свинина, кроме субпродуктов, тонн	9116,5	118,8
Мясо и субпродукты пищевые домашней птицы, тонн	3652,7	103,2
Изделия колбасные, включая изделия колбасные для детского питания, тонн	6309,3	94,7
Полуфабрикаты мясные, мясосодержащие, охлажденные, замороженные, тонн	5874,3	107,6
Рыба переработанная и консервированная, ракообразные и моллюски, тонн	1330,3	97,4
Соки из фруктов и овощей, тыс. усл. банок	303,0	54,0
Масла растительные и их фракции нерафинированные, тонн	726,5	103,1

	Январь- февраль 2021 г.	В % к январю- февралю 2020 г.
Молоко, кроме сырого, тонн	31891,1	81,9
Масло сливочное и пасты масляные, тонн	625,5	77,6
Сыры, тонн	209,2	101,0
Творог, тонн	660,9	100,6
Мука из зерновых культур, овощных и других растительных культур; смеси из них, тонн	28501,8	99,3
Крупа, тонн	2789,3	135,4
Изделия хлебобулочные недлительного хранения, тонн	12185,4	105,1
Изделия макаронные и аналогичные мучные изделия, тонн	347,0	137,6
Кондитерские изделия, тонн	7814,1	93,1
из них какао, шоколад и изделия кондитерские сахаристые	460,8	95,8
Комбикорма, тонн	39672,8	102,5
Производство напитков		
Водка ¹⁾ , тыс. декалитров	46,2	79,2
Пиво, кроме отходов пивоварения, тыс. декалитров	411,7	105,1
Воды минеральные природные питьевые и воды питьевые, расфасованные в емкости, не содержащие добавки сахара или других подслащающих или вкусоароматических веществ, тыс. полулитров	12767	103,2
Напитки безалкогольные прочие, тыс. декалитров	1303,0	110,9
Производство текстильных изделий		
Одеяла стеганые, тыс. штук	9,7	94,6
Белье постельное, тыс. штук	18,8	88,7
Материалы нетканые и изделия из них (кроме одежды), тыс. кв. метров	8,0	160,5
Производство одежды		
Спецодежда, тыс. штук	357,9	100,1
Изделия трикотажные или вязаные, тыс. штук	66,6	111,1
Изделия бельевые трикотажные или вязаные, включая изделия для детей младшего возраста, тыс. штук	63,1	112,6
Костюмы и комплекты мужские или для мальчиков из текстильных материалов, кроме трикотажных или вязаных, тыс. штук	0,8	83,4
Костюмы и комплекты женские или для девочек из текстильных материалов, кроме трикотажных или вязаных, тыс. штук	2,8	90,1
Производство кожи и изделий из кожи		
Чемоданы, сумки дамские и аналогичные изделия из натуральной кожи, сочетаний кожи, листов пластмассы, текстильных материалов, вулканизированных волокон или картона; наборы дорожные, используемые для личной гигиены, шитья или для чистки одежды или обуви, тыс. штук	0,1	100,0
Обувь, тыс. пар	30,6	100,0
Обработка древесины и производство изделий из дерева и пробки, кроме мебели, производство изделий из соломки и материалов для плетения		
Лесоматериалы, продольно распиленные или расколотые, разделенные на слои или лущеные, толщиной более 6 мм; деревянные железнодорожные или трамвайные шпалы, непитанные, тыс. куб. метров	603,7	79,1
из них пиломатериалы хвойных пород	581,5	79,5

	Январь- февраль 2021 г.	В % к январю- февралю 2020 г.
Древесина, профилированная по любой из кромок или пластей (включая планки и фризы для паркетного покрытия пола несобранные, штапики и багеты), тыс. куб. метров	20,3	94,5
Плиты древесноволокнистые из древесины или других одревесневших материалов, тыс. усл. кв. метров	4707,4	104,4
Окна и их коробки деревянные, тыс. кв. метров	0,1	16,7
Двери, их коробки и пороги деревянные, тыс. кв. метров	4,9	104,8
Гранулы топливные (пеллеты) из отходов деревопереработки, тонн	38511,0	99,8
Производство бумаги и бумажных изделий		
Бумага и картон, тонн	... ²⁾	...
Ярлыки и этикетки из бумаги или картона, млн штук	7,1	77,5
Производство кокса и нефтепродуктов		
Нефть, поступившая на переработку (первичная переработка нефти), тыс. тонн
Бензин автомобильный, тыс. тонн
Топливо дизельное, тыс. тонн
Мазут топочный, тыс. тонн
Кокс нефтяной кальцинированный, тыс. тонн
Производство химических веществ и химических продуктов		
Олеум, кислота серная, тыс. тонн
Удобрения калийные минеральные или химические, тыс. тонн
Пластмассы в первичных формах, тонн	1148,4	90,5
Каучуки синтетические в первичных формах, тонн
Материалы лакокрасочные и аналогичные для нанесения покрытий, полиграфические краски и мастики, тонн	930,3	182,4
Производство лекарственных средств и материалов, применяемых в медицинских целях		
Препараты, влияющие на кроветворение и кровь, тыс. флаконов
Препараты противомикробные для системного использования, тыс. флаконов
Производство резиновых и пластмассовых изделий		
Трубы, трубки и шланги и их фитинги пластмассовые, тонн
Плиты, листы, пленка и полосы (ленты) полимерные, неармированные или не комбинированные с другими материалами, тонн	3720,8	130,3
Мешки и сумки, включая конические, из полимеров этилена, тыс. штук	73174,8	76,7
Бутыли, бутылки, флаконы и аналогичные изделия из пластмасс, тыс. штук	110326,3	114,5
Блоки дверные пластмассовые и пороги для них, кв. метров	3603,9	98,5
Блоки оконные пластмассовые, кв. метров	38932,9	95,8
Производство прочей неметаллической минеральной продукции		
Кирпич керамический неогнеупорный строительный, млн усл. кирпичей	6,3	57,9

	Январь- февраль 2021 г.	В % к январю- февралю 2020 г.
Портландцемент, цемент глиноземистый, цемент шлаковый и аналогичные гидравлические цементы, тыс. тонн	219,1	89,2
Кирпич строительный (включая камни) из цемента, бетона или искусственного камня, млн усл. кирпичей
Блоки и прочие изделия сборные строительные для зданий и сооружений из цемента, бетона или искусственного камня, тыс. куб. метров	54,9	110,3
Бетон, готовый для заливки (товарный бетон), тыс. куб. метров	44,9	100,5
Листы хризотилцементные волнистые (шифер), млн усл. плиток
Листы хризотилцементные плоские различного назначения, млн усл. плиток
Производство металлургическое		
Сталь нелегированная в слитках или в прочих первичных формах, тонн
Золото необработанное или полуобработанное, или в виде порошка, кг		
Платина и металлы платиновой группы необработанные или полуобработанные, или в виде порошка, кг		
Алюминий первичный, тонн		
Медь рафинированная необработанная, тонн		
Штейн никелевый, агломераты оксидов никеля и прочие промежуточные продукты металлургии никеля, тонн		
Производство готовых металлических изделий, кроме машин и оборудования		
Конструкции и детали конструкций из черных металлов, тыс. тонн	9,8	108,3
Конструкции и детали конструкций из алюминия прочие, тонн	86	106,2
Двери, окна и их рамы и пороги для дверей из металлов, тонн	565,7	99,0
Производство электрического оборудования		
Устройства для коммутации или защиты электрических цепей на напряжение более 1 кВ ³⁾ , тыс. рублей
Устройства коммутации или защиты электрических цепей на напряжение не более 1 кВ ³⁾ , тыс. рублей	36281,6	в 2,0 р.
Светильники и осветительные устройства, штук	31536	84,9
Холодильники и морозильники бытовые, штук
Производство машин и оборудования не включенных в другие группировки		
Оборудование для кондиционирования воздуха, штук	2097	99,9
Шкафы холодильные, штук	40321	104,0
Витрины холодильные, штук	4235	96,8
Машины для сортировки, грохочения, сепарации или промывки грунта, камня, руды и прочих минеральных веществ, штук
Производство автотранспортных средств, прицепов и полуприцепов		
Комплектующие и принадлежности для автотранспортных средств прочие ³⁾ , млн рублей	2285,4	78,9
Производство прочих транспортных средств и оборудования		
Суда прогулочные и спортивные, штук	2179	100,4
Производство мебели		
Столешницы, для столовой и гостиной, штук	4201	116,2

	Январь- февраль 2021 г.	В % к январю- февралю 2020 г.
Шкафы кухонные, для спальни, столовой и гостиной, штук	4755	113,9
Кровати деревянные, штук	4772	123,9
Диваны, софы, кушетки с деревянным каркасом, трансформируемые в кровати, штук	7227	107,5
Матрасы, кроме матрасных основ, штук	23721	79,8
Производство прочих готовых изделий		
Изделия ювелирные из золота и их части, тыс. штук	121,6	107,3
Изделия ювелирные из серебра и их части, тыс. штук	156,1	156,9

¹⁾ По данным Росалкогольрегулирования.

²⁾ См. сноску¹⁾ на стр. 7.

³⁾ Темпы роста (снижения) рассчитаны исходя из фактических цен соответствующего периода.

1.2.3. Обеспечение электрической энергией, газом и паром; кондиционирование воздуха

Индекс производства по виду экономической деятельности «Обеспечение электрической энергией, газом и паром; кондиционирование воздуха» в январе-феврале 2021 г. по сравнению с январем-февралем 2020 г. составил 104,9%.

Индекс производства по виду экономической деятельности «Обеспечение электрической энергией, газом и паром; кондиционирование воздуха»

	В % к	
	соответствующему периоду предыдущего года	предыдущему периоду
2020 г.		
январь	94,1	101,0
февраль	98,2	96,7
март	101,4	103,3
I квартал	95,3	102,4
апрель	95,1	87,1
май	88,8	88,4
июнь	91,2	91,1
I полугодие	92,9	х
июль	100,1	100,7
август	113,0	98,6
сентябрь	98,4	100,5
январь-сентябрь	95,3	х
октябрь	92,4	129,1
ноябрь	93,6	115,0
декабрь	101,4	116,2
год	95,4	х
2021 г.		
январь ¹⁾	109,5	106,1
февраль	99,8	83,0
январь-февраль	104,9	х

¹⁾ Данные уточнены в соответствии с регламентом разработки и публикации данных по производству и отгрузке продукции и динамике промышленного производства (приказ Росстата от 18 августа 2020 г. № 470).

**Индексы производства по видам экономической деятельности
«Обеспечение электрической энергией, газом и паром;
кондиционирование воздуха»**

	Февраль 2021 г. в % к		Январь-февраль 2021 г. в % к январю-февралю 2020 г.
	февралю 2020 г.	январю 2021 г.	
Обеспечение электрической энергией, газом и паром; кондиционирование воздуха	99,8	83,0	104,9
Производство, передача и распределение электроэнергии	97,5	83,1	102,4
Производство и распределение газообразного топлива	108,3	100,0	104,7
Производство, передача и распределение пара и горячей воды; кондиционирование воздуха	106,4	82,5	111,8

Производство электроэнергии, пара и горячей воды

	Январь-февраль 2021 г.	В % к январю-февралю 2020 г.
Электроэнергия, млн кВт·ч	12615,9	102,6
в том числе произведенная:		
тепловыми электростанциями	5708,7	100,4
гидроэлектростанциями	6907,2	104,5
Пар и горячая вода, тыс. Гкал	11248,3	112,0
в том числе тепловая энергия, отпущенная:		
электростанциями	7721,5	114,2
котельными	2988,0	107,5
электрокотлами	192,3	122,2
промышленными утилизационными установками	346,6	100,2

**1.2.4. Водоснабжение; водоотведение, организация сбора
и утилизации отходов, деятельность по ликвидации загрязнений**

Индекс производства по виду экономической деятельности «Водоснабжение; водоотведение, организация сбора и утилизации отходов, деятельность по ликвидации загрязнений» в январе-феврале 2021 г. по сравнению с январем-февралем 2020 г. составил 101,6%.

**Индекс производства по виду экономической деятельности
«Водоснабжение; водоотведение, организация сбора и утилизации отходов,
деятельность по ликвидации загрязнений»**

	В % к	
	соответствующему периоду предыдущего года	предыдущему периоду
2020 г.		
январь	103,5	52,1
февраль	83,9	102,7
март	89,0	110,0
I квартал	89,9	66,7

	В % к	
	соответствующему периоду предыдущего года	предыдущему периоду
апрель	87,1	102,0
май	83,5	105,7
июнь	94,2	91,5
I полугодие	89,5	х
июль	69,2	98,1
август	95,7	99,6
сентябрь	164,0	142,4
январь-сентябрь	95,5	х
октябрь	96,7	67,3
ноябрь	95,5	96,1
декабрь	113,3	138,1
год	103,5	х
2021 г.		
январь ¹⁾	108,3	44,7
февраль	95,6	93,0
январь-февраль	101,6	х

¹⁾ Данные уточнены в соответствии с регламентом разработки и публикации данных по производству и отгрузке продукции и динамике промышленного производства (приказ Росстата от 18 августа 2020 г. № 470).

**Индексы производства по видам экономической деятельности
«Водоснабжение; водоотведение, организация сбора и утилизации отходов,
деятельность по ликвидации загрязнений»**

	Февраль 2021 г. в % к		Январь-февраль 2021 г. в % к январю-февралю 2020 г.
	февралю 2020 г.	январю 2021 г.	
Водоснабжение; водоотведение, организация сбора и утилизации отходов, деятельность по ликвидации загрязнений	95,6	93,0	101,6
Забор, очистка и распределение воды	100,8	96,6	101,6
Сбор и обработка сточных вод	102,3	101,0	102,6
Сбор, обработка и утилизация отходов; обработка вторичного сырья	92,4	90,0	101,3
Предоставление услуг в области ликвидации последствий загрязнений и прочих услуг, связанных с удалением отходов	85,3	95,9	99,4

1.3. Сельское и лесное хозяйство

1.3.1. Сельское хозяйство

Животноводство. На конец февраля 2021 г. поголовье крупного рогатого скота в хозяйствах всех категорий, по расчетам, составляло 349,8 тыс. голов (на 7,3% меньше по сравнению с аналогичным периодом предыдущего года), из него коров – 133,7 тыс. голов (на 5,7% меньше). Поголовье свиней составляло 522,1 тыс. голов (на 5,0% меньше), птицы – 5703,6 (на 4,3), овец и коз – 76,0 тыс. голов (на 3,0% меньше).

В структуре поголовья скота на хозяйства населения приходилось 30,8% крупного рогатого скота, свиней – 28,9, овец и коз – 80,2% (на конец февраля 2020 г. соответственно – 37,0%, 31,8, 79,1%).

В сельскохозяйственных организациях на конец февраля 2021 г. по сравнению с соответствующей датой 2020 г. поголовье крупного рогатого скота уменьшилось на 1,2%, из него коров – на 0,7%. Поголовье свиней уменьшилось на 0,8%, овец и коз – на 13,4, птицы – увеличилось на 0,8%.

Динамика поголовья скота в хозяйствах всех категорий (на конец месяца; в процентах)

	Крупный рогатый скот		из него коровы		Свиньи		Овцы и козы	
	к соответствующей дате предыдущего года	к соответствующей дате предыдущего месяца	к соответствующей дате предыдущего года	к соответствующей дате предыдущего месяца	к соответствующей дате предыдущего года	к соответствующей дате предыдущего месяца	к соответствующей дате предыдущего года	к соответствующей дате предыдущего месяца
2020 г.								
январь	101,5	105,9	98,8	102,8	102,2	105,5	98,4	102,0
февраль	101,4	100,1	99,2	100,1	102,0	100,6	98,5	100,4
март	101,9	100,6	99,4	100,1	100,6	98,5	99,1	100,8
апрель	102,4	101,9	99,3	99,8	99,7	104,4	99,2	103,3
май	102,1	99,8	99,1	100,0	99,2	99,9	98,5	99,1
июнь	102,4	99,8	99,5	100,0	97,8	99,6	98,3	99,6
июль	102,2	97,1	99,4	99,4	97,9	97,9	97,5	97,2
август	101,9	99,6	99,4	99,8	98,1	100,4	97,3	99,9
сентябрь	101,7	99,5	99,4	99,8	98,7	100,1	97,3	99,7
октябрь	101,2	95,6	100,1	97,6	99,4	94,9	93,5	91,8
ноябрь	101,2	100,4	100,7	100,4	99,6	99,4	93,2	100,0
декабрь	98,9	98,8	98,3	98,8	99,95	99,2	99,2	106,0
2021 г.								
январь	93,1	99,7	95,1	99,4	95,5	100,7	97,2	100,0
февраль	92,7	99,6	94,3	99,2	95,0	100,1	97,0	100,2

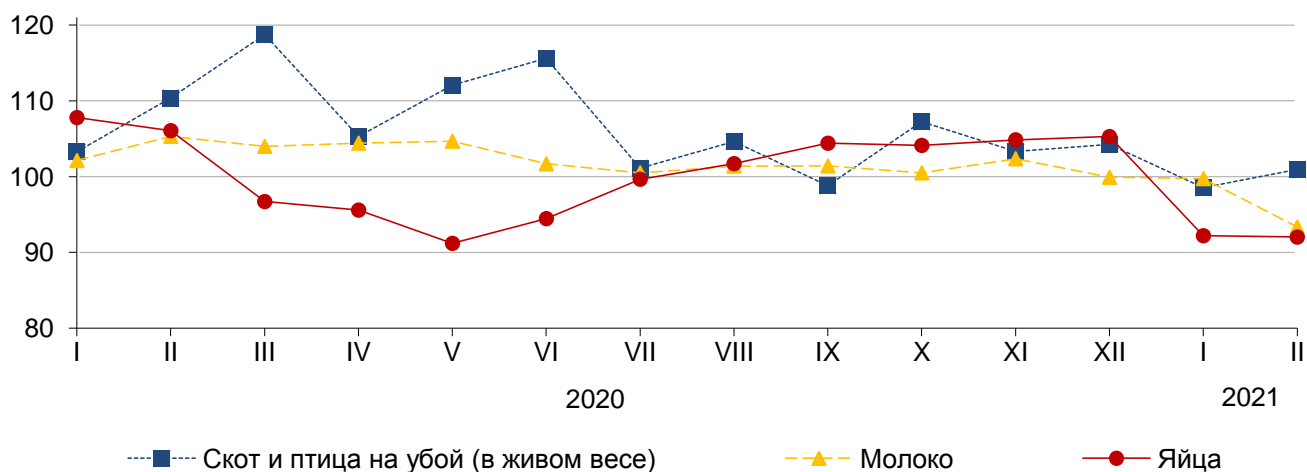
В январе-феврале 2021 г. в хозяйствах всех категорий, по расчетам, произведено скота и птицы на убой (в живом весе) 28,7 тыс. тонн, молока – 93,5 тыс. тонн, яиц – 133,7 млн штук.

В январе-феврале 2021 г. по сравнению с январем-февралем 2020 г. в хозяйствах всех категорий в структуре производства скота и птицы на убой (в живом весе), по расчетам, отмечалось увеличение удельного веса производства свиней (с 53,1% до 55,6%).

**Производство основных видов продукции животноводства
в хозяйствах всех категорий**

	Февраль 2021 г.			Январь-февраль 2021 г.		Справочно январь- февраль 2020 г. в % к январю- февралю 2019 г.
	тонн	в % к		тонн	в % к январю- февралю 2020 г.	
		февралю 2020 г.	январю 2021 г.			
Скот и птица на убой (в живом весе)	14608,8	101,0	104,0	28655,4	99,8	106,7
из них:						
крупный рогатый						
скот	3929,5	96,4	113,5	7391,9	92,3	112,5
свиньи	8173,1	106,8	105,5	15921,0	104,4	102,7
птица	2109,9	88,4	87,7	4516,6	94,8	111,8
Молоко	45012,5	93,4	92,8	93514,9	96,6	103,7
Яйца, тыс. штук	64798	92,0	94,1	133670	92,1	106,9

**Производство продуктов животноводства
в хозяйствах всех категорий**
(в процентах к соответствующему месяцу предыдущего года)



В сельскохозяйственных организациях в январе-феврале 2021 г. по сравнению с январем-февралем 2020 г. производство скота и птицы на убой (в живом весе) увеличилось на 3,0%, молока и яиц – уменьшилось на 2,8% и 6,7% соответственно.

**Производство основных видов продукции животноводства
в сельскохозяйственных организациях**

	Февраль 2021 г.				Январь-февраль 2021 г.		Справочно январь- февраль 2020 г. в % к январю- февралю 2019 г.
	тонн	в % к		доля в общем объеме производ- ства скота и птицы на убой, %	тонн	в % к январю- февралю 2020 г.	
		февралю 2020 г.	январю 2021 г.				
Скот и птица на убой (в живом весе)	10086,4	104,4	107,3	100	19489,6	103,0	112,0
из них:							
крупный							
рогатый скот	2334,1	99,8	126,2	23,1	4183,7	92,5	125,5
свиньи	5688,4	112,7	109,6	56,4	10876,9	109,8	106,2
птица	1963,3	88,4	87,1	19,5	4217,0	95,2	113,0
Молоко	30352,4	93,5	91,7	х	63453,1	97,2	106,5
Яйца, тыс. штук	58666	93,2	93,5	х	121383	93,3	108,7

Надои молока на одну корову в сельскохозяйственных организациях, не относящихся к субъектам малого предпринимательства, в январе-феврале 2021 г. составили 1001 килограмм (в январе-феврале 2020 г. – 1025 килограммов), яйценоскость кур-несушек – 52 яйца (53 яйца).

В январе-феврале 2021 г. по отношению к январю-февралю 2020 г. отмечено увеличение объема производства скота и птицы на убой (в живом весе) в сельскохозяйственных организациях (без субъектов малого предпринимательства) 12 муниципальных районов края (на долю которых приходилось 75,3% общекраевого объема производства), уменьшение объемов производства молока – 13 муниципальных районов (81,1%).

По состоянию на 1 марта 2021 г. обеспеченность скота кормами в расчете на одну условную голову скота в сельскохозяйственных организациях, не относящихся к субъектам малого предпринимательства, была выше на 17,8%, чем на 1 марта 2020 г.

Наличие кормов в сельскохозяйственных организациях¹⁾

	На 1 марта	
	2021 г.	2020 г.
Наличие кормов, тыс. тонн кормовых единиц	414,9	348,9
в том числе концентрированных	149,3	130,1
В расчете на 1 условную голову скота, центнеров кормовых единиц	12,5	10,6

¹⁾ Без субъектов малого предпринимательства.

Реализация продукции. В январе-феврале 2021 г. по сравнению с январем-февралем 2020 г. увеличилась продажа сельскохозяйственными организациями зерновых и зернобобовых культур, скота и птицы (в живом весе), уменьшилась продажа молока и яиц. За январь-февраль 2021 г. реализовано 214,5 тыс. тонн зерна (119,0% к январю-февралю 2020 г.), 18,8 тыс. тонн скота и птицы (в живом весе) (110,2), 66,4 тыс. тонн молока (96,9), 116,9 млн штук яиц (99,7%).

**Объем реализации основных видов сельскохозяйственной
продукции в сельскохозяйственных организациях**

	Февраль 2021 г.		Январь-февраль 2021 г.		Справочно январь- февраль 2020 г. в % к январю- февралю 2019 г.
	тонн	в % к февралю 2020 г.	тонн	в % к январю- февралю 2020 г.	
Зерновые и зернобобовые культуры	109872,6	139,8	214521,6	119,0	138,8
Скот и птица (в живом весе)	9926,7	115,2	18815,3	110,2	102,3
Молоко	31598,1	92,4	66367,2	96,9	107,2
Яйца, тыс. штук	59191	92,7	116858	99,7	105,1

1.3.2. Лесозаготовки

**Производство основных видов продукции по виду экономической деятельности
«Лесозаготовки»**

	Январь-февраль 2021 г.	
	тыс. пл. куб. метров	в % к январю-февралю 2020 г.
Лесоматериалы необработанные	2629,4	81,7
в том числе:		
лесоматериалы хвойных пород	2445,1	81,7
лесоматериалы лиственных пород, за исключением тропических пород	147,2	81,2
древесина топливная	37,1	81,9

1.4. Рыболовство и рыбоводство

**Производство основных видов продукции по виду экономической деятельности
«Рыболовство и рыбоводство»**

	Январь-февраль 2021 г.	
	тонн	в % к январю-февралю 2020 г.
Рыба пресноводная свежая или охлажденная, не являющаяся продукцией рыбоводства	62,8	68,9
Рыба свежая или охлажденная, пресноводная, являющаяся продукцией рыбоводства	36,6	96,6

1.5. Строительство

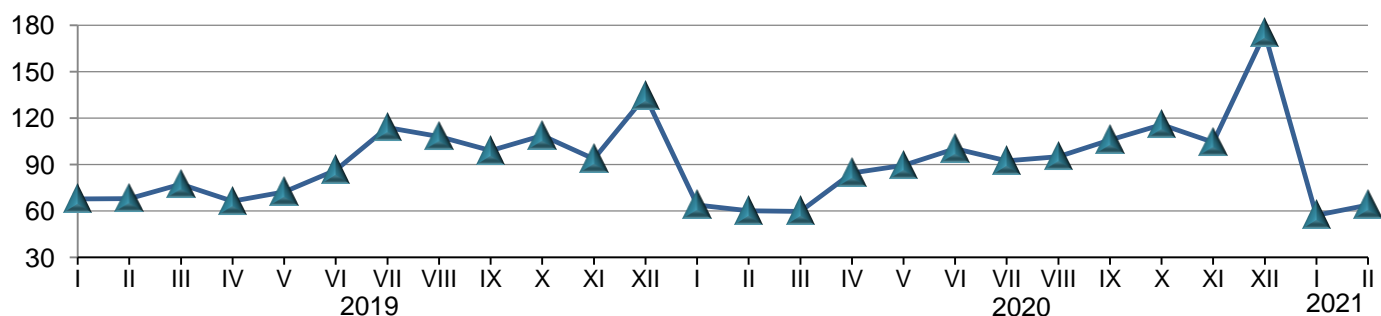
Строительная деятельность. Объем работ, выполненных по виду деятельности «Строительство», в феврале 2021 г. составил 9875,2 млн рублей, или 105,7% к уровню соответствующего периода предыдущего года, в январе-феврале 2021 г. – 18613,1 млн рублей или 97,1%.

Динамика объема работ, выполненных по виду экономической деятельности «Строительство»¹⁾

	Млн рублей	В % к	
		соответствующему периоду предыдущего года	предыдущему периоду
2020 г.			
январь	9102,3	94,0	47,6
февраль	8594,3	88,0	94,0
март	8560,2	76,9	99,1
I квартал	26256,8	85,9	54,5
апрель	12258,5	126,9	141,4
май	13008,1	123,4	105,8
июнь	14628,8	115,4	112,0
II квартал	39895,3	121,3	148,8
I полугодие	66152,1	104,1	х
июль	13561,4	80,9	92,3
август	14057,2	87,7	102,9
сентябрь	15671,6	106,4	111,1
III квартал	43290,2	91,0	107,0
январь-сентябрь	109442,3	98,6	х
октябрь	17289,3	106,2	109,6
ноябрь	15648,8	111,0	90,1
декабрь	26407,4	129,6	167,4
IV квартал	59345,5	116,9	134,6
год	168787,8	104,2	х
2021 г.			
январь	8769,4	89,2	32,8
февраль	9875,2	105,7	111,7
январь-февраль	18613,1	97,1	х

¹⁾ Предварительные данные.

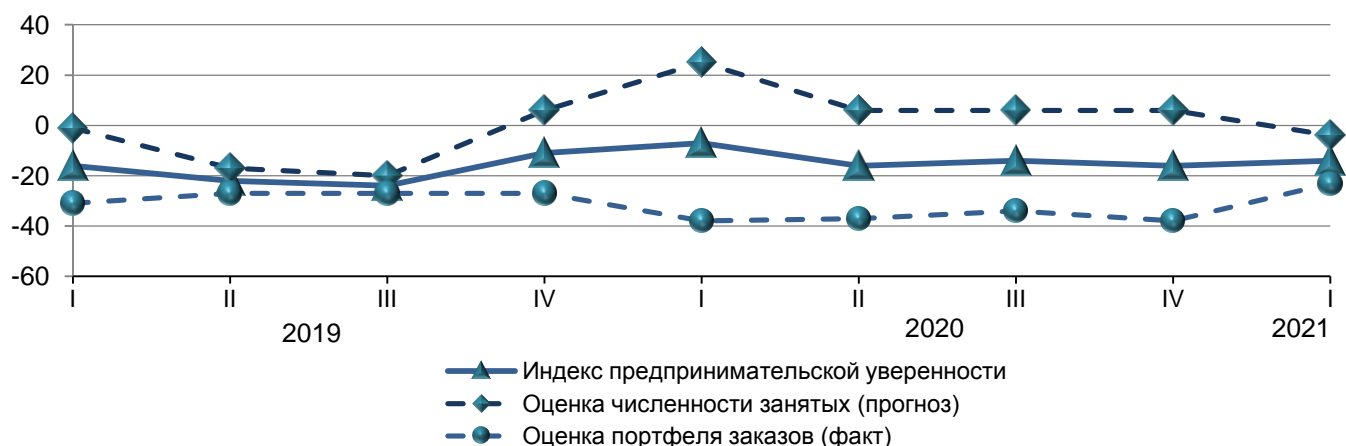
Динамика объема работ, выполненных по виду экономической деятельности «Строительство»¹⁾ (в процентах к среднемесячному значению 2018 года)



¹⁾ Данные за 2020, 2021 гг. являются предварительными.

Согласно результатам выборочного **обследования деловой активности строительных организаций**, проведенного по состоянию на 10 февраля, индекс предпринимательской уверенности строительных организаций в I квартале 2021 г., рассчитанный исходя из прогнозных оценок численности занятых и фактической оценки портфеля заказов, составил (-14%) (в I квартале 2020 г. – (-7%). При этом 24% организаций отметили неудовлетворенность своим портфелем заказов, 1% респондентов высоко оценили объем заключенных договоров, численность работников в своих организациях во II квартале 2021 г. планируют увеличить 12% руководителей, сократить – 16%.

Индекс предпринимательской уверенности строительных организаций (в процентах)



Основными факторами, ограничивающими производственную деятельность строительных организаций в I квартале 2021 г., являются: высокий уровень налогов (на этот фактор указали 32% организаций), высокая стоимость материалов, конструкций, изделий (30), погодные условия (25), неплатежеспособность заказчиков (22% респондентов).

Прогнозные оценки изменения основных показателей деятельности строительных организаций (доля ответивших респондентов в процентах к их количеству)

	I квартал 2021 г. по сравнению со IV кварталом 2020 г.			II квартал 2021 г. по сравнению с I кварталом 2021 г. (прогноз)		
	увели- чение	без изме- нения	умень- шение	увели- чение	без изме- нения	умень- шение
Физический объем работ	16	69	16	16	75	9
Численность занятых	11	69	20	12	71	16
Обеспеченность собственными финансовыми ресурсами	12	66	20	12	85	4
Просроченная кредиторская задолженность	22	54	7	12	82	6
Просроченная дебиторская задолженность	23	55	7	14	80	6
Цены на строительно-монтажные работы	40	58	2	41	57	1
Цены на строительные материалы	88	11	1	88	12	1

Жилищное строительство. В феврале 2021 г. организациями всех форм собственности построен 1 жилой дом, населением – 403 жилых дома. Всего построено 457 новых квартир, из них организациями-застройщиками – 54 квартиры.

В январе-феврале 2021 г. организациями всех форм собственности построено 3 жилых дома, населением – 881 жилой дом. Всего построено 1454 новых квартиры, из них организациями-застройщиками – 573 квартиры.

Общая площадь жилых помещений в построенных индивидуальными застройщиками жилых домах составила 103,6 тыс. кв. метров, или 76,3% общего объема жилья, введенного в январе-феврале 2021 г.

Динамика ввода в действие общей площади жилых домов¹⁾

	Квадратных метров	В % к	
		соответствующему периоду предыдущего года	предыдущему периоду
2020 г.			
январь			
с учетом жилых домов на участках для ведения садоводства	63555	х	18,4
без учета жилых домов на участках для ведения садоводства	55892	в 2,8 р.	16,2
февраль			
с учетом жилых домов на участках для ведения садоводства	40641	х	63,9
без учета жилых домов на участках для ведения садоводства	24598	24,1	44,0
март			
с учетом жилых домов на участках для ведения садоводства	105930	х	в 2,6 р.
без учета жилых домов на участках для ведения садоводства	85278	104,8	в 3,5 р.
I квартал			
с учетом жилых домов на участках для ведения садоводства	210126	х	34,3
без учета жилых домов на участках для ведения садоводства	165768	81,3	30,3
апрель			
с учетом жилых домов на участках для ведения садоводства	72427	х	68,4
без учета жилых домов на участках для ведения садоводства	67022	101,2	78,6
май			
с учетом жилых домов на участках для ведения садоводства	20209	х	27,9
без учета жилых домов на участках для ведения садоводства	14504	28,0	21,6
июнь			
с учетом жилых домов на участках для ведения садоводства	59259	х	в 2,9 р.
без учета жилых домов на участках для ведения садоводства	48633	29,9	в 3,4 р.

	Квадратных метров	В % к	
		соответствующему периоду предыдущего года	предыдущему периоду
II квартал			
с учетом жилых домов на участках для ведения садоводства	151895	x	72,3
без учета жилых домов на участках для ведения садоводства	130159	46,4	78,5
I полугодие			
с учетом жилых домов на участках для ведения садоводства	362021	x	x
без учета жилых домов на участках для ведения садоводства	295927	61,1	x
июль			
с учетом жилых домов на участках для ведения садоводства	98811	x	166,7
без учета жилых домов на участках для ведения садоводства	79987	64,0	164,5
август			
с учетом жилых домов на участках для ведения садоводства	130049	в 3,2 р.	131,6
без учета жилых домов на участках для ведения садоводства	110244	в 4,0 р.	137,8
сентябрь			
с учетом жилых домов на участках для ведения садоводства	128887	124,0	99,1
без учета жилых домов на участках для ведения садоводства	106695	133,2	96,8
III квартал			
с учетом жилых домов на участках для ведения садоводства	357747	130,6²⁾	в 2,4 р.
без учета жилых домов на участках для ведения садоводства	296926	127,5	в 2,3 р.
январь-сентябрь			
с учетом жилых домов на участках для ведения садоводства	719768	66,5²⁾	x
без учета жилых домов на участках для ведения садоводства	592853	82,6	x
октябрь			
с учетом жилых домов на участках для ведения садоводства	111552	85,3	86,6
без учета жилых домов на участках для ведения садоводства	91669	86,1	85,9
ноябрь			
с учетом жилых домов на участках для ведения садоводства	103539	86,2	92,8
без учета жилых домов на участках для ведения садоводства	70087	68,6	76,5
декабрь			
с учетом жилых домов на участках для ведения садоводства	316839	87,5	в 3,1 р.

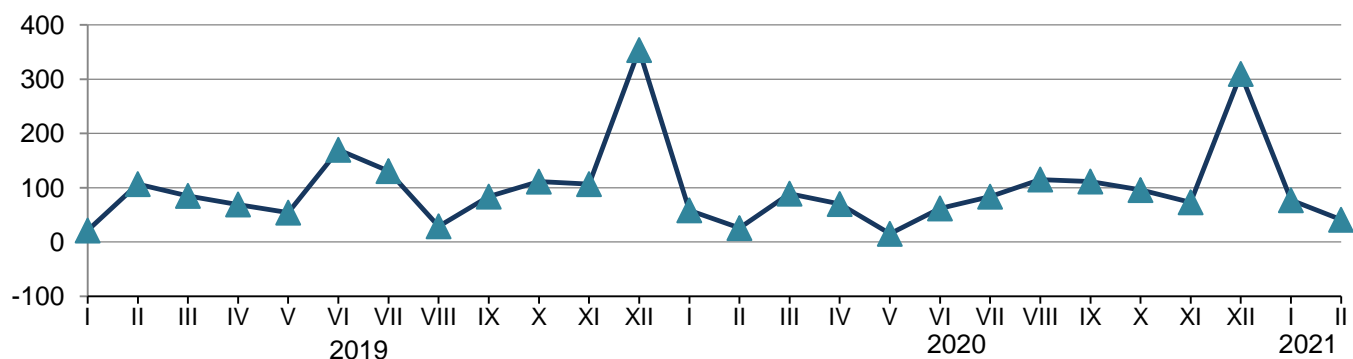
	Квадратных метров	В % к	
		соответствующему периоду предыдущего года	предыдущему периоду
без учета жилых домов на участках для ведения садоводства	296294	87,6	в 4,2 р.
IV квартал			
с учетом жилых домов на участках для ведения садоводства	531930	86,8²⁾	148,7
без учета жилых домов на участках для ведения садоводства	458050	83,7	154,3
год			
с учетом жилых домов на участках для ведения садоводства	1251698	73,8²⁾	x
без учета жилых домов на участках для ведения садоводства	1050903	83,1	x
2021 г.³⁾			
январь	85447	134,4	27,0
февраль	50245	126,5	58,8
январь-февраль	135692	131,4	x

¹⁾ Предварительные данные.

²⁾ Показатели рассчитаны к уточненным на основании годовой отчетности данным за 2019 г. с учетом жилых домов, построенных за соответствующий период на земельных участках, предназначенных для ведения садоводства.

³⁾ С учетом жилых домов, построенных населением на земельных участках, предназначенных для ведения садоводства.

Динамика ввода в действие жилых домов^{1),2)}
(в процентах к среднемесячному значению 2018 года)



¹⁾ В целях обеспечения сопоставимости со среднемесячным значением 2018 г. относительные показатели рассчитаны без учета жилых домов, построенных на земельных участках, предназначенных для ведения садоводства.

²⁾ Данные за 2020, 2021 гг. являются предварительными.

1.6. Автомобильный транспорт

В соответствии с пунктом 1.24.1 Федерального плана статистических работ, утвержденного распоряжением Правительства Российской Федерации от 6 мая 2008 г. № 671-р, информация о перевозке грузов и грузообороте автомобильного транспорта предоставляется пользователям ежеквартально на 50 рабочий день после отчетного периода. Указанная информация за 2020 г. будет опубликована 23 марта 2021 г. на официальном интернет-сайте Красноярскстата <https://krasstat.gks.ru> в разделе «Публикации» (Красноярский край / Оперативная информация / Срочная информация / [Срочная информация по актуальным вопросам](#)).

В январе-феврале 2021 г., по предварительным данным, автобусами (по маршрутам регулярных перевозок) перевезено 26,7 млн пассажиров, что на 17,3% меньше уровня января февраля 2020 г., пассажирооборот уменьшился на 19,6% и составил 271,8 млн пасс.-километров.

Динамика перевозки пассажиров и пассажирооборота автобусов по маршрутам регулярных перевозок

	Перевезено пассажиров			Пассажирооборот		
	тыс. человек	в % к		тыс. пасс.-км	в % к	
		соответствующему периоду предыдущего года	предыдущему периоду		соответствующему периоду предыдущего года	предыдущему периоду
2020 г.¹⁾						
январь	15728,3	97,9	87,6	168713,9	99,4	90,3
февраль	16516,0	101,6	105,0	169272,3	103,2	100,3
март	15223,1	81,9	92,2	159057,8	82,8	94,0
I квартал	47467,4	93,2	88,1	497044,0	94,6	88,2
апрель	8039,1	43,3	52,8	87740,5	46,1	55,2
май	9374,3	51,9	116,6	93599,1	49,3	106,7
июнь	11664,3	69,6	124,4	119230,1	63,3	127,4
II квартал	29077,7	54,4	61,3	300569,7	52,9	60,5
I полугодие	76545,1	73,4	х	797613,7	72,9	х
июль	11973,1	73,1	102,6	135271,2	68,4	113,5
август	13373,8	82,8	111,7	151679,4	77,8	112,1
сентябрь	15324,9	90,8	114,6	157835,5	86,1	104,1
III квартал	40671,8	82,3	139,9	444786,1	77,2	148,0
январь-сентябрь	117216,9	76,2	х	1242399,8	74,4	х
октябрь	15453,0	84,1	100,8	156165,1	81,5	98,9
ноябрь	12596,4	71,9	81,5	125738,8	67,9	80,5
декабрь	13658,1	76,1	108,4	134694,7	72,1	107,1
IV квартал	41707,5	77,4	102,5	416598,6	73,9	93,7
год	158924,4	76,6	х	1658998,4	74,3	х
2021 г.						
январь ¹⁾	12595,7	80,1	92,2	132105,4	78,3	98,1
февраль	14051,9	85,1	111,6	139695,8	82,5	105,7
январь-февраль	26652,3	82,7	х	271840,7	80,4	х

¹⁾ Данные уточнены за счет изменений, внесенных респондентами в ранее предоставленные данные.

Сведения о дорожно-транспортных происшествиях на автомобильных дорогах и улицах в январе-феврале¹⁾

	Число ДТП, единиц		Число погибших, человек		Число раненых, человек	
	2021 г.	справочно 2020 г.	2021 г.	справочно 2020 г.	2021 г.	справочно 2020 г.
Всего	388	528	38	38	497	715

¹⁾ По данным МВД России.

2. РЫНКИ ТОВАРОВ И УСЛУГ

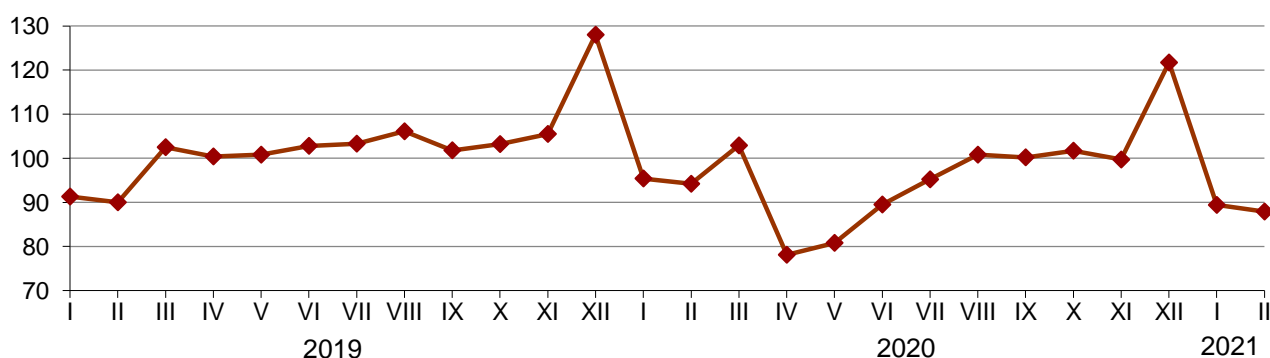
2.1. Розничная торговля

Оборот розничной торговли в феврале 2021 г. составил 44,9 млрд рублей, в сопоставимых ценах – 93,5% к соответствующему периоду предыдущего года, в январе-феврале 2021 г. – 90,1 млрд рублей и 93,7%.

Динамика оборота розничной торговли

	Млн рублей	В % к	
		соответствующему периоду предыдущего года	предыдущему периоду
2020 г.			
январь	45192,6	104,5	74,5
февраль	44910,6	104,7	98,8
март	49247,1	100,5	109,3
I квартал	139350,3	103,1	86,8
апрель	37719,7	77,8	75,8
май	39028,4	80,3	103,5
июнь	43210,6	87,2	110,7
II квартал	119958,8	81,8	85,0
I полугодие	259309,1	92,0	x
июль	46238,3	92,2	106,4
август	48800,6	95,2	105,9
сентябрь	48767,6	98,7	99,4
III квартал	143806,5	95,4	119,3
январь-сентябрь	403115,6	93,2	x
октябрь	49796,6	98,7	101,4
ноябрь	49536,1	94,7	98,1
декабрь	61068,9	95,3	122,0
IV квартал	160401,7	96,2	109,2
год	563517,3	94,0	x
2021 г.			
январь	45196,4	93,9	73,5
февраль	44901,1	93,5	98,4
январь-февраль	90097,5	93,7	x

Динамика оборота розничной торговли (в процентах к среднемесячному значению 2018 года)

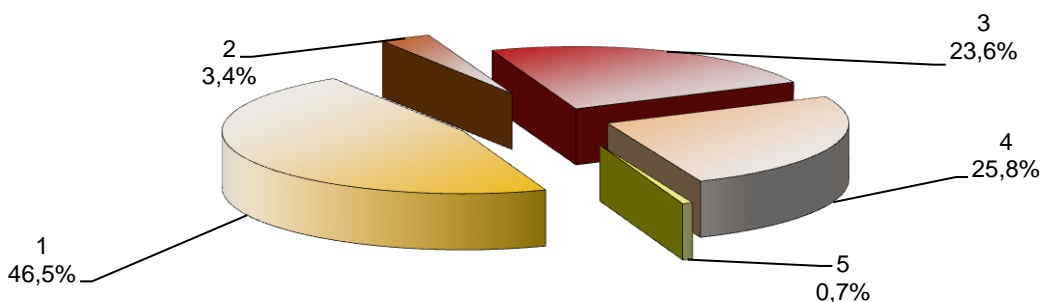


В феврале 2021 г. оборот розничной торговли на 99,3% формировался **торгующими организациями и индивидуальными предпринимателями**, осуществляющими деятельность вне рынка, доля **розничных рынков и ярмарок** составила 0,7% (в феврале 2020 г. – соответственно 99,0% и 1,0%).

Оборот розничной торговли торгующих организаций и продажа товаров на розничных рынках и ярмарках

	Февраль 2021 г.			Январь-февраль 2021 г.		Справочно январь- февраль 2020 г. в % к январю- февралю 2019 г.
	млн рублей	в % к		млн рублей	в % к	
		соответст- вующему периоду предыду- щего года	преды- дущему периоду			
Всего	44901,1	93,5	98,4	90097,5	93,7	104,6
в том числе:						
оборот розничной торговли торгующих организаций и индивидуальных предпринимателей, осуществляющих деятельность вне рынка	44564,9	93,8	98,3	89428,4	94,0	104,8
продажа товаров на розничных рынках и ярмарках	336,2	69,3	100,0	669,0	69,2	92,9

Структура оборота розничной торговли по хозяйствующим субъектам в январе-феврале 2021 года



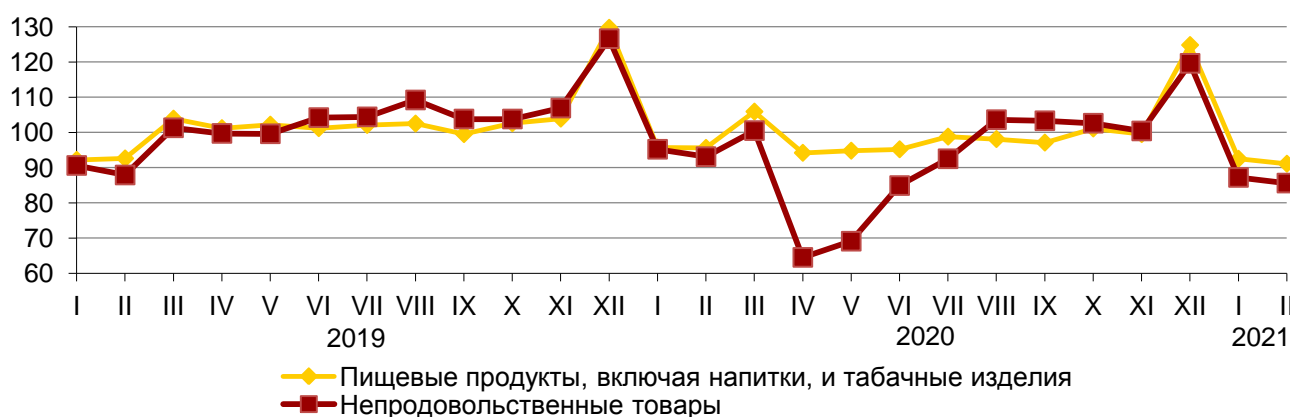
1. Организации, не относящиеся к субъектам малого и среднего предпринимательства
2. Субъекты среднего предпринимательства
3. Малые предприятия (включая микропредприятия)
4. Индивидуальные предприниматели, осуществляющие деятельность вне рынка
5. Продажа товаров на розничных рынках и ярмарках

В январе-феврале 2021 г. в структуре оборота розничной торговли удельный вес пищевых продуктов, включая напитки, и табачных изделий составил 47,5%, непродовольственных товаров – 52,5% (в январе-феврале 2020 г. – 46,1% и 53,9% соответственно).

Динамика оборота розничной торговли пищевыми продуктами, включая напитки, и табачными изделиями, непродовольственными товарами

	Пищевые продукты, включая напитки, и табачные изделия			Непродовольственные товары		
	млн рублей	в % к		млн рублей	в % к	
		соответствующему периоду предыдущего года	предыдущему периоду		соответствующему периоду предыдущего года	предыдущему периоду
2020 г.						
январь	20665,5	103,8	73,8	24527,0	105,1	75,2
февраль	20906,9	103,3	99,9	24003,7	106,0	97,8
март	23226,8	102,0	110,8	26020,3	99,2	107,9
I квартал	64799,3	103,0	88,3	74551,1	103,3	85,6
апрель	20997,3	93,1	88,9	16722,5	64,7	64,2
май	21094,5	92,8	100,6	17933,9	69,4	107,2
июнь	21198,6	94,1	100,4	22012,0	81,5	122,8
II квартал	63290,3	93,3	95,6	56668,4	72,0	75,7
I полугодие	128089,6	98,0	х	131219,5	87,0	х
июль	22114,6	96,7	103,7	24123,7	88,6	108,9
август	21702,3	95,7	99,3	27098,3	94,8	112,0
сентябрь	21496,6	97,6	99,1	27270,9	99,5	99,7
III квартал	65313,5	96,7	103,4	78493,0	94,3	137,0
январь-сентябрь	193403,2	97,5	х	209712,4	89,6	х
октябрь	22482,7	98,5	104,1	27313,9	98,8	99,3
ноябрь	22547,3	95,7	98,4	26988,8	93,9	97,8
декабрь	28689,8	96,2	125,4	32379,1	94,4	119,2
IV квартал	73719,9	96,8	110,8	86681,8	95,7	107,8
год	267123,0	97,3	х	296394,3	91,3	х
2021 г.						
январь	21421,2	96,7	74,1	23775,2	91,6	72,9
февраль	21411,3	95,3	98,5	23489,7	92,0	98,2
январь-февраль	42832,6	96,0	х	47264,9	91,8	х

Динамика оборота розничной торговли пищевыми продуктами, включая напитки, и табачными изделиями, непродовольственными товарами
(в процентах к среднемесячному значению 2018 года)



Товарные запасы в организациях розничной торговли
(на конец месяца)

	Товарные запасы, млн рублей	Уровень запасов, в днях торговли
2020 г.		
январь	34693,4	53
февраль	35116,9	51
март	34303,0	48
апрель	34789,8	59
май	33652,6	55
июнь	33938,4	49
июль	33417,8	47
август	33027,9	44
сентябрь	34288,4	45
октябрь	36835,0	49
ноябрь	39226,6	51
декабрь	38206,1	40
2021 г.		
январь	34277,5	48
февраль	35061,5	44

В феврале 2021 г. объемы продаж через Интернет по организациям, не относящимся к субъектам малого предпринимательства, средняя численность работников которых превышает 15 человек, по сравнению с январем 2021 г. уменьшились на 18,3% (в сопоставимых ценах), с февралем 2020 г. увеличились на 77,3%. Доля онлайн-продаж в общем объеме оборота розничной торговли этих организаций составила в феврале 2021 г. 2,2% против 1,4% в феврале 2020 г.

В I квартале 2021 г. в **обследовании конъюнктуры и деловой активности в розничной торговле** приняли участие руководители 72 организации розничной торговли, включая малые предприятия (без микропредприятий). Более половины ответивших на вопросы анкеты (56,9%) считают, что экономическая ситуация в розничной торговле по сравнению с IV кварталом 2020 г. осталась без изменения. Доля респондентов, отметивших улучшение ситуации, снизилась с 19,7% до 12,5%.

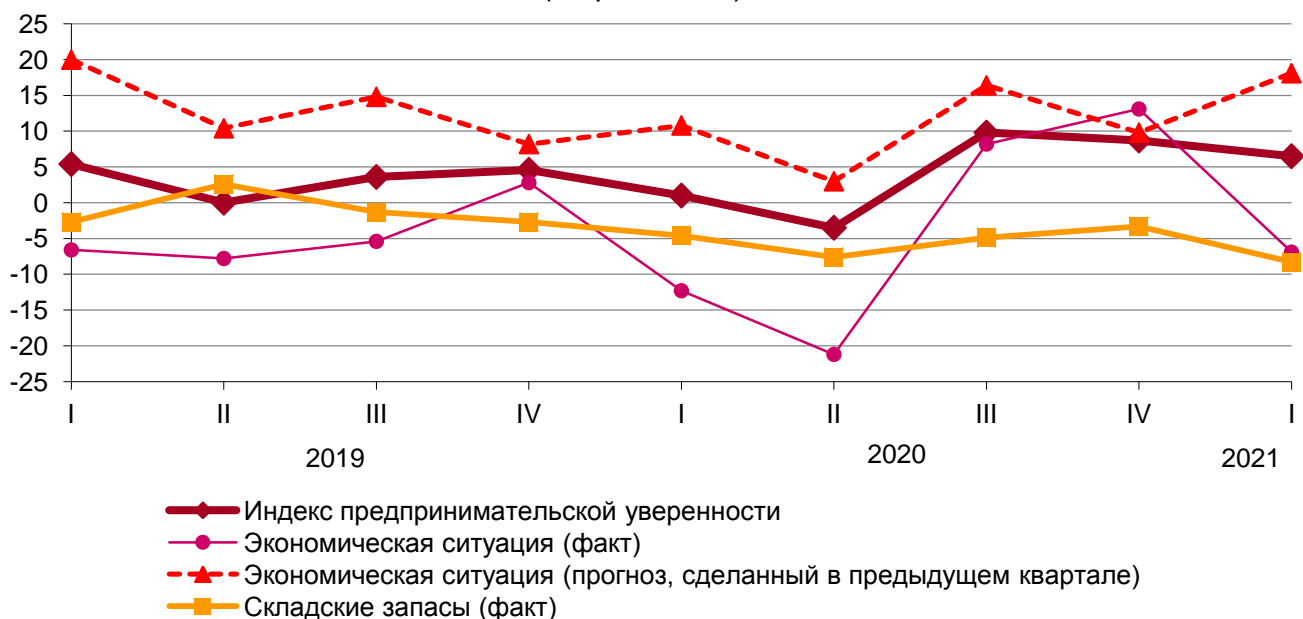
Изменение экономической ситуации в розничной торговле
(в % от числа опрошенных руководителей организаций)

По отношению к предыдущему кварталу	2020 г.				2021 г.
	I квартал	II квартал	III квартал	IV квартал	I квартал
Улучшение	9,2	7,6	19,7	19,7	12,5
Без изменений	69,2	63,6	68,9	73,8	56,9
Ухудшение	21,5	28,8	11,5	6,6	19,4
Баланс ¹⁾	-12,3	-21,2	+8,2	+13,1	-6,9

¹⁾ Разность оценок «улучшение» и «ухудшение», в процентных пунктах.

Индекс предпринимательской уверенности, характеризующий деловой климат в розничной торговле, в I квартале 2021 г. составил 6,5% (в IV квартале 2020 г. – 8,7%).

Динамика предпринимательской уверенности в розничной торговле (в процентах)



Основными факторами, ограничивающими деловую активность организаций розничной торговли в I квартале 2021 г., опрошенные предприниматели назвали высокий уровень налогов (40,3%), недостаточный платежеспособный спрос населения (36,1) и высокую конкуренцию со стороны других организаций розничной торговли (30,6% общего числа респондентов).

Во II квартале 2021 г. 40,3% опрошенных руководителей собираются увеличить оборот розничной торговли, 34,7 – объем продаж в натуральном выражении, 23,6% – ассортимент товаров. Одновременно 34,7% предпринимателей ожидают увеличения прибыли, 43,1% – дальнейшего роста цен на товары, в то же время 95,8% из них не намерены увеличить торговую наценку на реализуемые товары.

Прогнозные оценки изменения показателей деятельности организаций розничной торговли во II квартале 2021 года

	В % от числа обследованных предпринимателей			
	увеличение	без изменений	уменьшение	баланс ¹⁾
Средняя численность работников	11	76	13	-2
Оборот розничной торговли	40	40	19	+21
Объем продаж в натуральном выражении	35	46	15	+20
Заказы на поставку товаров	24	61	15	+9
Ассортимент товаров	24	64	13	+11
Объем складских запасов	10	69	18	-8
Цены реализации	43	54	3	+40
Уровень торговой наценки	4	90	6	-2
Обеспеченность собственными финансовыми ресурсами	7	85	7	0
Прибыль	35	43	22	+13
Инвестиции на расширение деятельности, ремонт и модернизацию	10	76	7	+3

¹⁾ Разность оценок «увеличение» и «уменьшение».

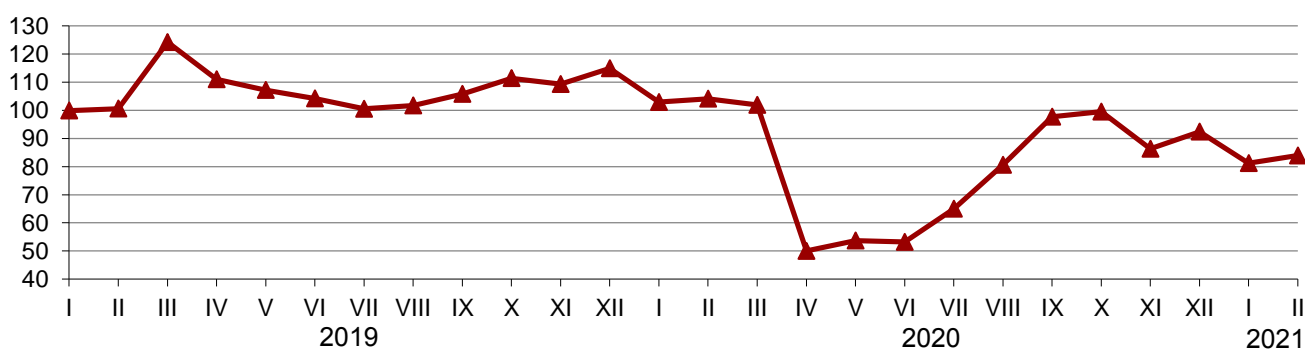
2.2. Рестораны, кафе и бары

Оборот общественного питания (оборот ресторанов, кафе, баров, столовых при предприятиях и учреждениях, а также организаций, осуществляющих поставку продукции общественного питания) в феврале 2021 г. составил 2107,7 млн рублей, или 80,6% (в сопоставимых ценах) к февралю 2020 г., в январе-феврале 2020 г. – 4134,5 млн рублей, или 79,8% к соответствующему периоду предыдущего года.

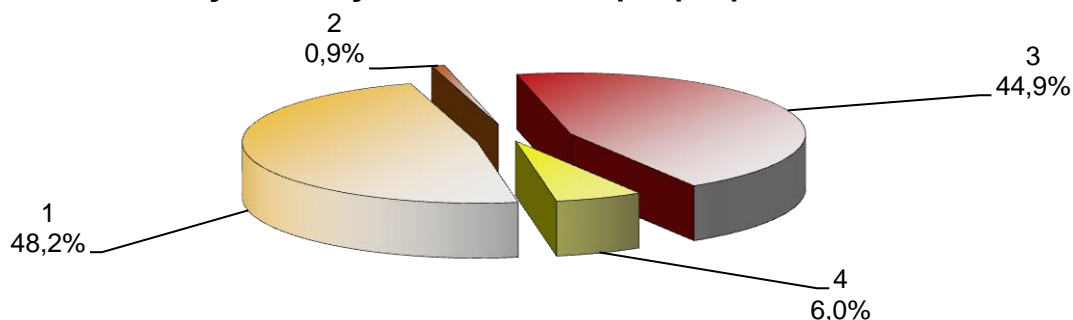
Динамика оборота общественного питания

	Млн рублей	В % к	
		соответствующему периоду предыдущего года	предыдущему периоду
2020 г.			
январь	2455,2	103,1	89,6
февраль	2487,9	103,5	101,1
март	2441,1	82,1	97,9
I квартал	7384,2	95,2	92,0
апрель	1205,0	45,0	49,0
май	1306,0	50,1	107,5
июнь	1294,7	51,1	99,1
II квартал	3805,6	48,7	50,8
I полугодие	11189,8	71,8	х
июль	1584,9	64,7	122,1
август	1971,0	79,3	124,0
сентябрь	2373,0	92,3	121,1
III квартал	5928,9	79,0	155,0
январь-сентябрь	17118,7	74,2	х
октябрь	2425,3	89,4	101,9
ноябрь	2124,0	78,9	86,6
декабрь	2289,9	80,5	107,2
IV квартал	6839,3	82,9	114,4
год	23958,0	76,5	х
2021 г.			
январь	2026,8	78,9	87,8
февраль	2107,7	80,6	103,4
январь-февраль	4134,5	79,8	х

Динамика оборота общественного питания (в процентах к среднемесячному значению 2018 года)



**Структура оборота общественного питания
по хозяйствующим субъектам в январе-феврале 2021 года**



1. Организации, не относящиеся к субъектам малого и среднего предпринимательства
2. Субъекты среднего предпринимательства
3. Малые предприятия (включая микропредприятия)
4. Индивидуальные предприниматели

2.3. Рынок платных услуг населению

Динамика объема платных услуг населению

	Млн рублей	В % к	
		соответствующему периоду предыдущего года	предыдущему периоду
2020 г.			
январь	13725,6	98,1	85,5
февраль	14275,0	100,5	103,6
март	14201,9	95,3	99,2
I квартал	42202,5	98,0	90,6
апрель	9715,8	64,6	68,2
май	10213,7	67,3	104,6
июнь	12320,0	78,6	120,0
II квартал	32249,5	71,1	76,0
I полугодие	74452,0	83,8	х
июль	13128,1	83,1	105,7
август	13567,8	88,4	102,9
сентябрь	14188,2	93,2	105,7
III квартал	40884,0	89,3	126,1
январь-сентябрь	115336,1	85,3	х
октябрь	14245,1	91,6	100,7
ноябрь	14293,6	93,1	100,4
декабрь	15926,0	97,3	111,2
IV квартал	44464,7	94,8	109,3
год	159800,8	87,5	х
2021 г.			
январь ¹⁾	13384,9	95,6	83,9
февраль	14695,0	100,6	109,2
январь-февраль	28079,8	98,1	х

¹⁾ Данные уточнены в связи с предоставлением респондентами скорректированной информации.

Объем платных услуг населению по видам

	Январь-февраль 2021 г.			Справочно ¹⁾ январь 2021 г.	
	млн рублей	в % к		млн рублей	в % к январю 2020 г.
		январю- февралю 2020 г.	итогу		
Платные услуги – всего	28079,8	98,1	100	13384,9	95,6
в том числе:					
бытовые услуги	3144,5	98,3	11,2	1531,4	95,8
транспортные услуги	2550,1	82,8	9,1	1256,3	83,5
услуги почтовой связи, курьерские услуги	152,3	100,8	0,5	72,4	101,2
услуги телекоммуникационные	4108,2	102,2	14,6	2098,0	101,1
жилищные услуги	3052,2	98,0	10,9	1513,5	101,5
коммунальные услуги	8747,4	114,4	31,2	3948,8	107,3
услуги организаций культуры	305,9	65,0	1,1	152,9	60,5
услуги туристических агентств, туроператоров и прочие услуги по бронированию и сопутствующие им услуги	341,1	95,0	1,2	169,8	92,2
услуги гостиниц и аналогичные услуги по предоставлению временного жилья	243,6	89,7	0,9	114,7	90,2
услуги физической культуры и спорта	241,4	70,4	0,9	106,0	62,2
медицинские услуги	1474,0	95,1	5,2	658,6	93,5
услуги специализированных коллективных средств размещения	184,6	72,1	0,7	86,1	67,8
из них услуги санаторно-курортных организаций	125,9	69,8	0,4	60,1	65,6
ветеринарные услуги	35,6	97,0	0,1	16,4	98,3
услуги юридические	249,9	97,3	0,9	123,5	96,2
услуги системы образования	1607,4	91,3	5,7	769,6	89,8
услуги, предоставляемые гражданам пожилого возраста и инвалидам	125,5	84,8	0,4	55,8	79,1
прочие платные услуги	1516,1	80,7	5,4	711,0	77,9

¹⁾ Данные уточнены в связи с предоставлением респондентами скорректированной информации.

В феврале 2021 г. на долю платных услуг, оказанных индивидуальными предпринимателями, приходилось 3,6%.

Объем бытовых услуг населению по видам

	Январь-февраль 2021 г.			Справочно ¹⁾ январь 2021 г.	
	млн рублей	в % к		млн рублей	в % к январю 2020 г.
		январю- февралю 2020 г.	итогу		
Бытовые услуги – всего	3144,5	98,3	100	1531,4	95,8
в том числе:					
ремонт, окраска и пошив обуви	30,1	100,3	1,0	14,3	103,2
ремонт и пошив швейных, меховых и кожаных изделий, головных уборов и изделий текстильной галантереи, ремонт, пошив и вязание трикотажных изделий	87,3	103,0	2,8	43,6	100,9
ремонт и техническое обслуживание бытовой радиоэлектронной аппаратуры, бытовых машин и приборов, ремонт и изготовление металлоизделий	133,2	94,4	4,2	63,3	88,1
техническое обслуживание и ремонт транспортных средств, машин и оборудования	867,8	101,7	27,6	408,8	95,2
изготовление и ремонт мебели	104,8	99,5	3,3	52,0	100,8
химическая чистка и крашение, услуги прачечных	21,0	99,9	0,7	10,2	95,2
ремонт и строительство жилья и других построек	289,1	101,2	9,2	144,4	102,1
услуги фотоателье	53,4	96,4	1,7	25,8	94,0
услуги бань и душевых	65,1	90,7	2,1	33,7	93,6
услуги парикмахерских	992,6	96,1	31,6	488,5	94,8
услуги предприятий по прокату	116,4	88,2	3,7	58,7	84,4
ритуальные услуги	140,8	107,6	4,5	70,7	110,2
прочие виды бытовых услуг	243,1	95,3	7,7	117,4	94,5

¹⁾ Данные уточнены в связи с предоставлением респондентами скорректированной информации.

Удельный вес объема бытовых услуг, оказанных индивидуальными предпринимателями, в феврале 2021 г. составил 18,6%.

2.4. Оптовая торговля и товарные рынки

2.4.1. Оборот оптовой торговли

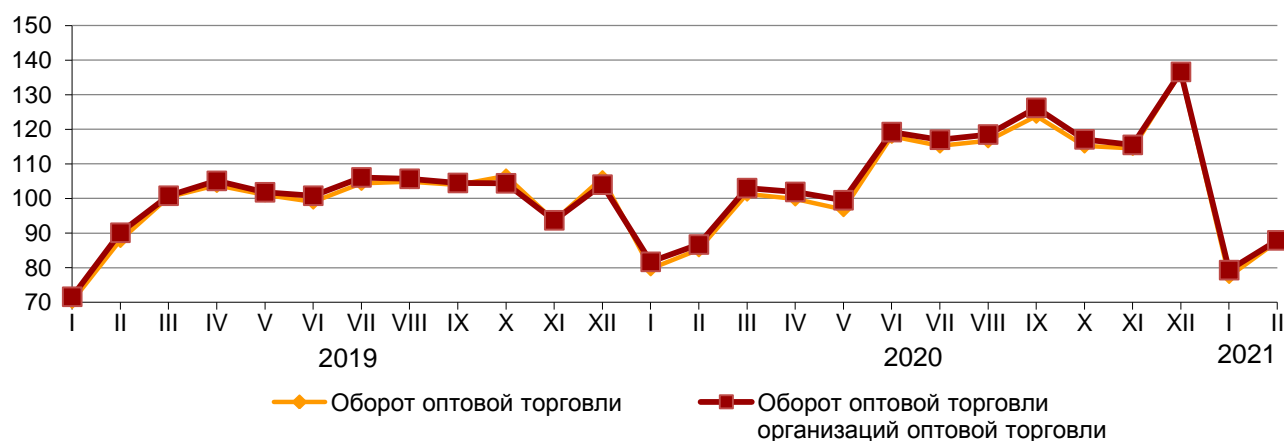
В феврале 2021 г. оборот оптовой торговли составил 75,7 млрд рублей, или 102,8% к соответствующему месяцу предыдущего года. На долю субъектов малого предпринимательства приходилось 46,9% оборота оптовой торговли.

Динамика оборота оптовой торговли

	Оборот оптовой торговли			В том числе оборот оптовой торговли организаций оптовой торговли		
	млн рублей	в % к		млн рублей	в % к	
		соответствующему периоду предыдущего года	предыдущему периоду		соответствующему периоду предыдущего года	предыдущему периоду
2020 г.						
январь	65528,2	113,2	75,2	56270,5	114,1	78,5
февраль	71474,1	97,0	107,0	60919,5	96,3	106,2
март	83842,6	100,9	118,9	71371,9	102,2	118,7
I квартал	220845,0	103,0	87,0	188561,9	103,5	89,9
апрель	83011,8	96,3	98,7	70836,7	97,0	98,9
май	80151,6	95,8	96,8	68960,0	97,7	97,6
июнь	96726,2	119,1	121,9	81815,4	118,2	119,8
II квартал	259889,6	103,6	118,2	221612,2	104,2	118,0
I полугодие	480734,5	103,3	х	410174,1	103,9	х
июль	94348,7	110,4	97,7	80216,3	110,2	98,2
август	96739,5	111,3	101,3	82232,1	112,2	101,3
сентябрь	103606,2	119,2	106,1	88393,7	120,8	106,5
III квартал	294694,3	113,6	113,1	250842,0	114,4	112,9
январь-сентябрь	775428,9	107,0	х	661016,1	107,6	х
октябрь	97685,5	108,2	93,1	83092,7	112,2	92,8
ноябрь	97498,9	122,3	99,3	82346,9	123,3	98,6
декабрь	117073,7	128,9	119,3	98069,5	131,3	118,3
IV квартал	312258,1	119,7	103,0	263509,1	122,3	102,1
год	1087686,9	110,3	х	924525,3	111,3	х
2021 г.						
январь ¹⁾	66662,8	97,3	56,7	57127,4	97,1	58,1
февраль	75665,2	102,8	113,0	63567,6	101,3	110,8
январь-февраль	142328,0	100,1	х	120695,0	99,3	х

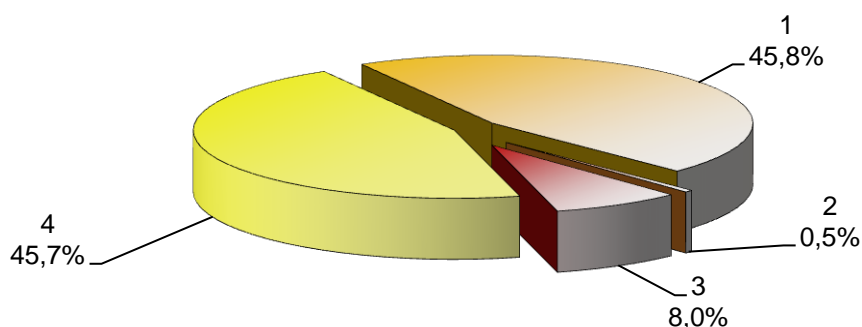
¹⁾ Данные уточнены за счет изменений, внесенных респондентами в ранее предоставленные данные.

Динамика оборота оптовой торговли (в процентах к среднемесячному значению 2018 года)



В январе-феврале 2021 г. оборот оптовой торговли на 84,8% формировался организациями с основным видом экономической деятельности «Торговля оптовая, кроме оптовой торговли автотранспортными средствами и мотоциклами», оборот которых составил 120,7 млрд рублей, или 99,3% к январю-февралю 2020 г.

Структура оборота оптовой торговли по хозяйствующим субъектам в январе-феврале 2021 году



1. Организации, не относящиеся к субъектам малого и среднего предпринимательства, средняя численность работников которых превышает 15 человек
2. Организации, не относящиеся к субъектам малого и среднего предпринимательства, средняя численность работников которых не превышает 15 человек
3. Субъекты среднего предпринимательства
4. Субъекты малого предпринимательства

2.4.2. Запасы отдельных видов топливно-энергетических ресурсов

По состоянию на 1 марта 2021 г. объем запасов угля составил 1,8 млн тонн, что на 29,2% меньше запасов на 1 марта 2020 г., **топочного мазута** – 50,4 тыс. тонн, что на 21,6% меньше.

Запасы угля и мазута топочного у потребителей
(без микропредприятий; тысяч тонн)

	Уголь			Мазут топочный		
	на 1 марта 2021 г.	в % к		на 1 марта 2021 г.	в % к	
		1 марта 2020 г.	1 февраля 2021 г.		1 марта 2020 г.	1 февраля 2021 г.
Всего	1826,8	70,8	88,7	50,4	78,4	102,7
в том числе по потребителям с основным видом деятельности:						
добыча полезных ископаемых	15,5	157,1	81,5	-	-	-
обрабатывающие производства	206,8	63,4	94,7	13,6	105,4	100,5
в том числе:						
производство пищевых продуктов	0,7	55,5	92,6	-	-	-
обработка древесины и производство изделий из дерева и пробки, кроме мебели, производство изделий из соломки и материалов для плетения	... ¹⁾	-	-	-
производство химических веществ и химических продуктов
производство прочей неметаллической минеральной продукции	16,5	87,0	93,5	-	-	-
производство металлургическое	13,1	108,0	98,9
производство готовых металлических изделий, кроме машин и оборудования	-	-	-
производство прочих транспортных средств и оборудования
обеспечение электрической энергией, газом и паром, кондиционирование воздуха	1337,0	71,4	88,4	33,6	69,9	104,1
транспортировка и хранение	18,6	69,3	68,3	1,3	108,2	87,6
деятельность гостиниц и предприятий общественного питания	-	-	-
прочие потребители	248,8	72,0	88,1	1,9	90,3	107,8
Из строки всего – жилищно-коммунальное хозяйство, деятельность домашних хозяйств как работодателей	4,5	89,5	83,6	-	-	-

¹⁾ См. сноску¹⁾ на стр. 7.

Запасы угля для продажи населению и организациям социальной сферы на топливных складах на 1 марта 2021 г. составили 3,7 тыс. тонн, что на 25,5% меньше, чем на 1 марта 2020 г. В котельных, находящихся в ведении муниципалитетов, и в ведомственных котельных запасы угля на 1 марта 2021 г. составили 341,4 тыс. тонн, что на 20,2% меньше, чем на 1 марта 2020 г.

2.4.3. Продажа и запасы отдельных видов продукции (товаров)

Продажа и запасы отдельных видов продукции (товаров) в организациях оптовой торговли в январе 2021 года

(по организациям, не относящимся к субъектам малого предпринимательства, средняя численность работников которых превышает 15 человек)

	Продажа		Запасы на конец февраля 2021 г.
	февраль 2021 г.	январь- февраль 2021 г.	
Продукция производственно-технического назначения, тыс. тонн			
Бензин автомобильный	51,9	124,0	19,0
Топливо дизельное	68,1	141,7	38,4
Потребительские товары, тонн			
Мясо и мясо птицы, кроме субпродуктов	2202,9	3506,9	657,7
Изделия колбасные	91,5	193,7	31,2
Консервы мясные (мясосодержащие), тыс. условных банок	327,3	564,6	417,3
Молоко (кроме сырого)	3139,9	6661,8	1199,7
Масло сливочное, пасты масляные, масло топленое	142,9	279,2	50,8
Сыры	255,0	506,6	153,7
Маргарин	11,0	21,9	10,4
Масла растительные	2921,0	5718,6	3365,9
Сахар белый свекловичный или тростниковый в твердом состоянии без вкусоароматических и красящих добавок	1870,5	3859,1	1145,4
Соль пищевая	157,8	279,1	169,8
Кондитерские изделия	6834,4	13520,1	4671,6
Мука	69,8	131,5	111,6
Крупа	3448,5	6680,7	2377,4
Изделия макаронные и аналогичные мучные изделия	65,3	122,9	71,5
Рыба и продукты рыбные переработанные (без рыбных консервов)	703,8	1426,3	1533,1
Консервы рыбные, тыс. условных банок	461,1	794,8	952,3

3. ИНСТИТУЦИОНАЛЬНЫЕ ПРЕОБРАЗОВАНИЯ

3.1. Демография организаций¹⁾

В январе 2021 г. зарегистрировано 218 организаций (в январе 2020 г. – 207 организаций), официально ликвидировано – 439 организаций (в январе 2020 г. – 494 организации).

Демография организаций по видам экономической деятельности

	Количество зарегистрированных организаций		Количество официально ликвидированных организаций	
	январь 2021 г.	на 1000 учтенных организаций	январь 2021 г.	на 1000 учтенных организаций
Всего	218	3,6	439	7,3
в том числе по видам экономической деятельности:				
сельское, лесное хозяйство, охота, рыболовство и рыбоводство	6	3,0	8	3,9
добыча полезных ископаемых	6	12,5	1	2,1
обрабатывающие производства	18	4,2	33	7,7
обеспечение электрической энергией, газом и паром; кондиционирование воздуха	-	-	3	7,3
водоснабжение; водоотведение, организация сбора и утилизации отходов, деятельность по ликвидации загрязнений	2	6,1	2	6,1
строительство	39	5,6	57	8,2
торговля оптовая и розничная; ремонт автотранспортных средств и мотоциклов	50	3,1	146	9,2
транспортировка и хранение	17	4,3	22	5,6
деятельность гостиниц и предприятий общественного питания	3	2,5	7	5,9
деятельность в области информации и связи	9	5,9	9	5,9
деятельность финансовая и страховая	5	7,8	6	9,4
деятельность по операциям с недвижимым имуществом	12	2,2	26	4,8
деятельность профессиональная, научная и техническая	19	4,0	33	7,0
деятельность административная и сопутствующие дополнительные услуги	10	4,3	14	6,0
государственное управление и обеспечение военной безопасности; социальное обеспечение	2	1,4	1	0,7
образование	2	0,8	19	7,6
деятельность в области здравоохранения и социальных услуг	6	3,3	21	11,6
деятельность в области культуры, спорта, организации досуга и развлечений	5	3,7	12	8,8
предоставление прочих видов услуг	7	2,4	19	6,5

¹⁾ Исключая филиалы, представительства и другие обособленные подразделения.

Демография организаций по формам собственности

	Количество зарегистрированных организаций		Количество официально ликвидированных организаций	
	январь 2021 г.	на 1000 учтенных организаций	январь 2021 г.	на 1000 учтенных организаций
Всего	218	3,6	439	7,3
в том числе по формам собственности:				
русская	217	3,6	435	7,3
в том числе:				
государственная	-	-	13	11,7
из нее субъектов Российской Федерации	-	-	13	15,6
муниципальная	5	1,2	15	3,7
общественных и религиозных организаций (объединений)	3	1,3	14	6,2
частная	209	4,0	391	7,5
смешанная русская	-	-	2	12,9
иностранная	1	2,2	2	4,5
в том числе:				
иностранцев граждан и лиц без гражданства	1	2,6	2	5,2
совместная русская и иностранная	-	-	2	12,4
из нее совместная частная и иностранная	-	-	2	12,7

3.2. Малые предприятия (без микропредприятий)

В 2020 г. оборот малых предприятий (без микропредприятий) составил 422,1 млрд рублей, средняя численность работников (работников списочного состава, внешних совместителей и работавших по договорам гражданско-правового характера) составила 96,9 тыс. человек.

Основные показатели деятельности малых предприятий (без микропредприятий) по видам экономической деятельности в 2020 году¹⁾

	Средняя численность работников		Оборот организаций ²⁾	
	человек	в % к итогу	млн рублей	в % к итогу
Всего	96913	100	422109,1	100
из них по видам экономической деятельности:				
сельское, лесное хозяйство, охота, рыболовство и рыбоводство	5064	5,2	19220,8	4,6
добыча полезных ископаемых	745	0,8	3023,9	0,7
обрабатывающие производства	11804	12,2	44565,2	10,6
обеспечение электрической энергией, газом и паром; кондиционирование воздуха	2322	2,4	4121,9	1,0
водоснабжение; водоотведение, организация сбора и утилизации отходов, деятельность по ликвидации загрязнений	1529	1,6	5444,1	1,3
строительство	13394	13,8	36790,2	8,7

	Средняя численность работников		Оборот организаций ²⁾	
	человек	в % к итогу	млн рублей	в % к итогу
торговля оптовая и розничная; ремонт автотранспортных средств и мотоциклов	24747	25,5	232071,9	55,0
транспортировка и хранение	7929	8,2	26604,0	6,3
деятельность гостиниц и предприятий общественного питания	4339	4,5	6663,4	1,6
деятельность в области информации и связи	2069	2,1	5071,4	1,2
деятельность по операциям с недвижимым имуществом	7404	7,6	15955,4	3,8
деятельность профессиональная, научная и техническая	3667	3,8	8647,2	2,0
деятельность административная и сопутствующие дополнительные услуги	6135	6,3	6561,9	1,6
образование	... ³⁾
деятельность в области здравоохранения и социальных услуг	3260	3,4	5040,2	1,2
деятельность в области культуры, спорта, организации досуга и развлечений	598	0,6	595,0	0,1

¹⁾ Юридические лица. Данные сформированы по виду экономической деятельности (ОКВЭД2) регистрации предприятия, учтенному в едином реестре субъектов малого и среднего предпринимательства.

²⁾ В действующих ценах; без НДС, акцизов и аналогичных обязательных платежей.

³⁾ См. сноску¹⁾ на стр. 7.

4. ИНВЕСТИЦИИ

Инвестиции в нефинансовые активы. В 2020 г. инвестиции в нефинансовые активы (без субъектов малого предпринимательства и объема инвестиций, не наблюдаемых прямыми статистическими методами) составили 421254,5 млн рублей, из них 99,7% приходилось на инвестиции в основной капитал.

Структура инвестиций в нефинансовые активы организаций (без субъектов малого предпринимательства и объема инвестиций, не наблюдаемых прямыми статистическими методами)

	2020 г. ¹⁾		Справочно 2019 г. в % к итогу
	млн рублей	в % к итогу	
Инвестиции в нефинансовые активы	421254,5	100	100
в том числе:			
инвестиции в основной капитал	419802,6	99,7	99,3
инвестиции в произведенные нефинансовые активы	1451,9	0,3	0,7

¹⁾ Предварительные данные.

Инвестиции в основной капитал. В 2020 г. использовано 478575,0 млн рублей инвестиций в основной капитал (по полному кругу организаций, включая объем инвестиций, не наблюдаемых прямыми статистическими методами), или 104,8% к соответствующему периоду предыдущего года.

Динамика инвестиций в основной капитал¹⁾

	Млн рублей	В % к соответствующему периоду предыдущего года
2019 г.		
I квартал	78700,2	102,0
I полугодие	177836,3	104,5
январь-сентябрь	277701,9	100,5
год	436406,7	98,0
2020 г.²⁾		
I квартал	69077,0	85,1
I полугодие	164675,1	89,1
январь-сентябрь	282792,1	97,8
год	478575,0	104,8

¹⁾ Данные уточнены в соответствии с Регламентом оценки, корректировки и публикации данных статистического наблюдения за строительством и инвестициями в основной капитал, утвержденным приказом Росстата от 26 сентября 2016 г. № 544.

²⁾ Предварительные данные.

Структура инвестиций в основной капитал по источникам финансирования (без субъектов малого предпринимательства и объема инвестиций, не наблюдаемых прямыми статистическими методами)

	2020 г. ¹⁾		Справочно 2019 г. в % к итогу
	млн рублей	в % к итогу	
Всего	419802,6	100	100
по источникам финансирования:			
собственные средства	287313,6	68,4	58,7
привлеченные средства	132489,1	31,6	41,3
из них:			
кредиты банков	12186,3	2,9	5,0
из них кредиты иностранных банков	-	-	-
заемные средства других организаций	30242,8	7,2	9,7
инвестиции из-за рубежа	... ²⁾
бюджетные средства	38119,4	9,1	9,4
в том числе:			
из федерального бюджета	22586,4	5,4	5,8
из бюджетов субъектов Российской Федерации	12093,5	2,9	2,9
из местных бюджетов	3439,5	0,8	0,7
средства внебюджетных фондов
средства организаций и населения,			
привлеченные для долевого строительства	6387,3	1,5	2,1
из них средства населения	4934,4	1,2	1,6
прочие	45261,9	10,8	15,1

¹⁾ Предварительные данные.

²⁾ См. сноску¹⁾ на стр. 7.

Объем инвестиций в основной капитал по видам экономической деятельности
(без субъектов малого предпринимательства и объема инвестиций,
не наблюдаемых прямыми статистическими методами)

	2020 г. ¹⁾			Справочно 2019 г. в % к итогу
	млн рублей	в % к		
		2019 г.	итогу	
Всего	419802,6	105,5	100	100
по видам экономической деятельности:				
сельское, лесное хозяйство, охота, рыболовство и рыбоводство	8460,0	146,2	2,0	1,4
добыча полезных ископаемых	138347,8	107,5	33,0	33,5
из них:				
добыча угля	1873,6	68,8	0,4	0,7
добыча нефти и природного газа	100812,6	97,1	24,0	27,4
добыча металлических руд	28653,5	156,9	6,8	4,5
добыча прочих полезных ископаемых	7,2	26,9	0,0	0,0
предоставление услуг в области добычи полезных ископаемых	7000,9	152,3	1,7	0,9
обрабатывающие производства	89397,9	127,9	21,3	17,1
в том числе:				
производство пищевых продуктов	907,2	99,4	0,2	0,2
производство напитков	118,9	112,6	0,0	0,0
производство текстильных изделий	... ²⁾	22,9
производство одежды	...	105,9
производство кожи, изделий из кожи	-	-	-	-
обработка древесины и производство изделий из дерева и пробки, кроме мебели, производство изделий из соломки и материалов для плетения	1522,6	115,7	0,4	0,3
производство бумаги и бумажных изделий	...	196,6
деятельность полиграфическая и копирование носителей информации	0,5	2,9	0,0	0,0
производство кокса и нефтепродуктов	...	129,8
производство химических веществ и химических продуктов	7295,2	114,1	1,7	1,6
производство лекарственных средств и мате- риалов, применяемых в медицинских целях	...	42,0
производство резиновых и пластмассовых изделий	49,0	162,6	0,0	0,0
производство прочей неметаллической минеральной продукции	2678,8	135,3	0,6	0,2
производство металлургическое	66558,6	133,4	15,9	12,1
производство готовых металлических изделий, кроме машин и оборудования	528,0	в 12,0 р.	0,1	0,2
производство компьютеров, электронных и оптических изделий	105,7	74,9	0,0	...
производство электрического оборудования	...	75,3
производство машин и оборудования, не включенных в другие группировки	201,9	117,0	0,0	0,0

	2020 г. ¹⁾			Справочно 2019 г. в % к итогу
	млн рублей	в % к		
		2019 г.	итогу	
производство автотранспортных средств, прицепов и полуприцепов	742,3	110,3	0,2	0,1
производство прочих транспортных средств и оборудования	4072,4	81,2	1,0	1,2
производство мебели	...	43,5
производство прочих готовых изделий	...	125,9	...	0,0
ремонт и монтаж машин и оборудования	1994,3	123,1	0,5	0,4
обеспечение электрической энергией, газом и паром; кондиционирование воздуха	31682,0	89,9	7,5	8,5
водоснабжение; водоотведение, организация сбора и утилизации отходов, деятельность по ликвидации загрязнений	5987,9	188,8	1,4	0,8
строительство	4097,8	182,1	1,0	0,6
торговля оптовая и розничная; ремонт автотранспортных средств и мотоциклов	5540,9	107,8	1,3	1,2
транспортировка и хранение	66619,3	90,8	15,9	17,9
деятельность гостиниц и предприятий общественного питания	1163,5	83,5	0,3	0,3
деятельность в области информации и связи	4986,8	92,7	1,2	1,3
деятельность финансовая и страховая	1130,1	97,9	0,3	0,3
деятельность по операциям с недвижимым имуществом	15796,9	78,8	3,8	5,5
деятельность профессиональная, научная и техническая	24012,4	140,3	5,7	4,3
деятельность административная и сопутствующие дополнительные услуги	2368,6	38,4	0,6	1,5
государственное управление и обеспечение военной безопасности; социальное обеспечение	4013,4	111,1	1,0	0,9
образование	6988,8	113,9	1,7	1,5
деятельность в области здравоохранения и социальных услуг	6293,3	58,9	1,5	2,5
деятельность в области культуры, спорта, организации досуга и развлечений	2838,0	80,8	0,7	0,9
предоставление прочих видов услуг	77,1	54,8	0,0	0,0

¹⁾ Предварительные данные.

²⁾ См. сноску¹⁾ на стр. 7.

Затраты организаций (без субъектов малого предпринимательства и объема инвестиций, не наблюдаемых прямыми статистическими методами) на приобретение основных средств, бывших в употреблении у других юридических и физических лиц, а также объектов незавершенного строительства, в 2020 г. составили 9538,9 млн рублей (в 2019 г. – 22736,9 млн рублей).

5. ЦЕНЫ

Индексы цен и тарифов (на конец периода; в процентах)

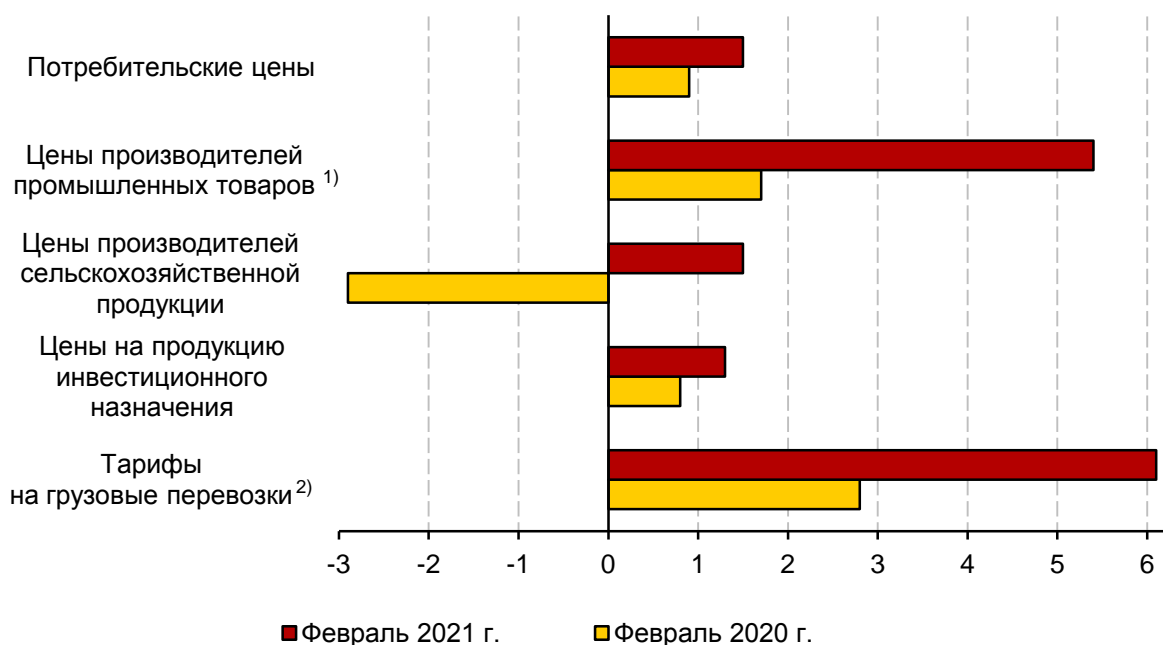
	К предыдущему месяцу			Февраль 2021 г. к		Январь-февраль 2021 г. к январю-февралю 2020 г.	Справочно февраль 2020 г. к декабрю 2019 г.
	декабрь 2020 г.	январь 2021 г.	февраль 2021 г.	декабрю 2020 г.	февралю 2020 г.		
Индекс потребительских цен	100,9	100,6	100,9	101,5	105,3	105,2	100,9
Индекс цен производителей промышленных товаров ¹⁾	97,6	102,9 ²⁾	102,5	105,4	106,8	106,6	101,7
Индекс цен производителей сельскохозяйственной продукции	103,0	100,4	101,1	101,5	111,3	109,4	97,1
Сводный индекс цен на продукцию (затраты, услуги) инвестиционного назначения	99,9	100,2	101,1	101,3	106,5	106,3	100,8
Индекс тарифов на грузовые перевозки	100,0	106,0	100,0	106,1 ³⁾	106,4 ³⁾	106,4 ³⁾	102,8

¹⁾ На товары, предназначенные для реализации на внутрисекторном рынке.

²⁾ Данные изменены за счет уточнения респондентами ранее предоставленной информации.

³⁾ Данные уточнены.

Темпы прироста, снижения (-) цен и тарифов (на конец периода; в процентах к декабрю предыдущего года)



¹⁾ На товары, предназначенные для реализации на внутрисекторном рынке.

²⁾ Данные уточнены.

5.1. Потребительские цены

Сводный индекс потребительских цен в крае в феврале 2021 г. по отношению к предыдущему месяцу составил 100,9%, на продовольственные товары – 101,4, непродовольственные товары – 100,6, услуги – 100,5%.

Индексы потребительских цен и тарифов на товары и услуги (на конец периода; в процентах к предыдущему периоду)

	Все товары и услуги	В том числе		
		продоволь- ственные товары	непродоволь- ственные товары	услуги
2020 г.				
январь	100,2	100,3	100,1	100,3
февраль	100,6	101,2	100,1	100,6
март	100,2	100,3	100,5	100,0
I квартал	101,2	102,0	100,6	100,9
апрель	100,6	101,6	100,2	100,0
май	100,1	99,9	100,1	100,5
июнь	100,1	100,0	100,0	100,3
II квартал	101,1	102,1	100,6	100,6
июль	100,5	100,6	100,6	100,2
август	99,8	98,8	100,3	100,4
сентябрь	100,1	99,9	100,9	99,3
III квартал	100,5	99,7	101,2	100,6
октябрь	100,4	100,5	100,8	99,7
ноябрь	101,0	101,9	101,0	99,9
декабрь	100,9	101,4	100,7	100,5
IV квартал	101,4	101,8	102,4	99,5
год	103,3	103,9	103,2	102,8
декабрь 2020 г.				
к декабрю 2019 г.	104,7	106,5	105,3	101,7
2021 г.				
январь	100,6	100,8	100,7	100,1
февраль	100,9	101,4	100,6	100,5
февраль 2021 г.				
к декабрю 2020 г.	101,5	102,2	101,3	100,7

Стоимость фиксированного набора потребительских товаров и услуг для межрегиональных сопоставлений покупательной способности населения в расчете на месяц в среднем по краю в конце февраля 2021 г. составила 17327,43 рубля и за месяц увеличилась на 1,1%, с начала года – на 1,5% (в феврале 2020 г. – на 0,3%, с начала года – на 0,3%).

В феврале 2021 г. цены на **продовольственные товары** увеличились на 1,4%, с начала года – на 2,2% (в феврале 2020 г. – на 1,2%, с начала года – на 1,5%).

**Максимальное и минимальное изменение цен на отдельные
продовольственные товары в феврале 2021 года
(на конец периода; в процентах к декабрю 2020 года)**

	Индекс цен в среднем по группе	Максимальное и минимальное изменение цен внутри группы	
		товары	индекс цен
Мясо и птица	102,5	куры охлажденные и мороженые свинина (кроме бескостного мяса)	107,0 99,9
Колбасные изделия и продукты из мяса и птицы	101,4	колбаса вареная сосиски, сардельки	102,1 100,3
Рыбопродукты	101,5	консервы рыбные натуральные и с добавлением масла соленые и копченые деликатесные продукты из рыбы	106,4 97,9
Масло и жиры	102,6	масло подсолнечное масло оливковое	103,5 99,5
Молоко и молочная продукция	99,5	сливки питьевые молоко питьевое цельное пастеризованное 2,5-3,2% жирности	101,9 96,9
Кондитерские изделия	98,9	жевательная резинка конфеты мягкие, глазированные шоколадом	102,3 95,2
Хлеб и хлебобулочные изделия	100,0	хлеб и булочные изделия из пшеничной муки высшего сорта булочные изделия сдобные из муки высшего сорта штучные	100,9 99,4
Крупа и бобовые	101,0	горох и фасоль пшено	104,5 97,4
Плодоовощная продукция, включая картофель	111,5	картофель апельсины	140,1 88,7
Алкогольные напитки	99,0	пиво зарубежных торговых марок водка крепостью 40% об. спирта и выше	101,4 97,2
Общественное питание	101,4	обед в ресторане ужин в ресторане	103,3 100,4

Стоимость условного (минимального) набора продуктов питания в расчете на месяц в среднем по краю в конце февраля 2021 г. составила 5281,36 рубля и за месяц повысилась на 3,4%, с начала года – на 4,8% (в феврале 2020 г. – на 0,9%, с начала года – на 1,0%).

Структура стоимости условного (минимального) набора продуктов питания (в процентах)



Цены на **непродовольственные товары** в феврале 2021 г. повысились на 0,6%, с начала года – на 1,3% (в феврале 2020 г. – на 0,1%, с начала года – на 0,2%).

Максимальное и минимальное изменение цен на отдельные непродовольственные товары в феврале 2021 года (на конец периода; в процентах к декабрю 2020 года)

	Индекс цен в среднем по группе	Максимальное и минимальное изменение цен внутри группы	
		товары	индекс цен
Ткани	100,5	ткань костюмная шерстяная и полушерстяная	101,2
		ткани декоративные для изготовления штор и занавесей	100,3
Одежда	100,7	пиджак, жакет женский из шерстяных, полушерстяных или смесовых тканей	102,1
		костюм-двойка мужской из шерстяных, полушерстяных или смесовых тканей	99,8
Трикотажные изделия	100,7	трусы мужские из хлопчатобумажного трикотажного полотна	103,8
		костюм трикотажный для детей ясельного возраста	98,4

	Индекс цен в среднем по группе	Максимальное и минимальное изменение цен внутри группы	
		товары	индекс цен
Обувь кожаная, текстильная и комбинированная	100,4	кроссовые туфли для детей с верхом из искусственной кожи	101,6
		туфли женские закрытые с верхом из искусственной кожи	99,0
Моющие и чистящие средства	101,8	дезинфицирующее средство для поверхностей	102,3
		мыло хозяйственное	99,6
Парфюмерно- косметические товары	100,7	шампунь	101,9
		пена для бритья	99,4
Галантерея	101,0	щетка зубная	103,6
		сумка женская с верхом из натуральной кожи	99,4
Табачные изделия	101,8	сигареты с фильтром отечественные	102,2
		сигареты с фильтром зарубежных торговых марок	101,2
Электротовары и другие бытовые приборы	100,6	светильник потолочный	103,5
		миксер, блендер	98,8
Строительные материалы	103,7	металлочерепица	116,6
		рубероид	99,6
Топливо моторное	102,4	газовое моторное топливо	106,9
		бензин автомобильный марки АИ-98 и выше	100,7
Медикаменты	100,2	поливитаминные без минералов	
		отечественные	103,7
		«Умифеновир (Арбидол)»	97,2

Цены и тарифы на услуги в феврале 2021 г. увеличились на 0,5%, с начала года – на 0,7% (в феврале 2020 г. – на 0,6%, с начала года – на 0,9%).

**Максимальное и минимальное изменение цен и тарифов
на отдельные услуги в феврале 2021 года
(на конец периода; в процентах к декабрю 2020 года)**

	Индекс цен (тарифов) в среднем по группе	Максимальное и минимальное изменение цен и тарифов внутри группы	
		услуги	индекс цен и тарифов
Бытовые услуги	100,9	регулировка развала-схождения колес легкового автомобиля	102,9
		маникюр	99,7
Услуги пассажирского транспорта	100,6	проезд в такси	110,4
		проезд в плацкартном вагоне скорого нефирменного поезда дальнего следования	88,3
Услуги связи	100,0	пересылка простого письма внутри России	104,4
		абонентская плата за пакет услуг сотовой связи	99,7

	Индекс цен (тарифов) в среднем по группе	Максимальное и минимальное изменение цен и тарифов внутри группы	
		услуги	индекс цен и тарифов
Жилищно-коммунальные услуги	100,6	взносы на капитальный ремонт	103,9
		обращение с твердыми коммунальными отходами	97,8
Услуги в системе образования	101,5	дополнительные занятия в государственных и муниципальных общеобразовательных организациях очной формы обучения	104,8
		дополнительные занятия для детей дошкольного возраста	100,0
Услуги в сфере зарубежного туризма	100,4	поездка на отдых в Турцию	101,4
		поездка на отдых в ОАЭ	99,9
Медицинские услуги	103,5	изготовление коронки	107,8
		диагностика на магнитно-резонансном или компьютерном томографе	100,0

**Средние тарифы на жилищно-коммунальные услуги
в феврале 2021 года**

	Рублей	В % к	
		январю 2021 г.	декабрю 2020 г.
Плата за жилье в домах государственного и муниципального жилищных фондов, за кв. метр общей площади	35,37	100,8	100,8
Содержание, ремонт жилья для граждан-собственников жилья, за кв. метр общей площади	25,24	101,8	101,8
Услуги по организации и выполнению работ по эксплуатации домов ЖК, ЖСК, ТСЖ, за кв. метр общей площади	24,88	100,0	101,4
Взносы на капитальный ремонт, за кв. метр	8,82	100,0	103,9
Аренда однокомнатной квартиры у частных лиц, за месяц	11877,22	99,6	99,4
Аренда двухкомнатной квартиры у частных лиц, за месяц	13947,46	100,8	101,1
Проживание в студенческом общежитии, за месяц	580,75	101,1	101,1
Обращение с твердыми коммунальными отходами, за месяц с человека	76,94	100,0	97,8
Отопление, за Гкал	1705,78	100,0	100,0
Водоснабжение холодное, за куб. метр	33,64	100,0	100,0
Водоотведение, за куб. метр	28,32	100,0	100,0
Водоснабжение горячее, за куб. метр	130,40	100,0	100,0
Газ сжиженный, за месяц с человека	243,95	100,0	100,0
Газ сжиженный, за куб. метр	107,81	100,0	100,0
Электроэнергия в квартирах без электроплит за минимальный объем потребления, в расчете за 100 кВт·ч	271,00	100,0	100,0
Электроэнергия в квартирах без электроплит сверх минимального объема потребления, в расчете за 100 кВт·ч	435,00	100,0	100,0
Электроэнергия в квартирах с электроплитами за минимальный объем потребления, в расчете за 100 кВт·ч	190,00	100,0	100,0
Электроэнергия в квартирах с электроплитами сверх минимального объема потребления, в расчете за 100 кВт·ч	294,79	100,0	100,0

5.2. Цены производителей

5.2.1. Индексы цен

производителей промышленных товаров

(на товары, предназначенные для реализации на внутрироссийском рынке)

Индекс цен производителей промышленных товаров в феврале 2021 г. по отношению к январю 2021 г. составил 102,5%.

Индексы цен производителей промышленных товаров (на конец периода; в процентах к предыдущему периоду)

	Промыш- ленное производ- ство	В том числе по видам экономической деятельности			
		добыча полезных ископаемых	обрабаты- вающие производства	обеспечение электрической энергией, газом и паром; кондициониро- вание воздуха	водоснаб- жение; водоотведение, организация сбора и утилизации отходов, деятельность по ликвидации загрязнений
2020 г.					
январь	100,8	101,9	98,1	107,8	100,0
февраль	100,9	98,7	103,2	100,5	100,8
март	98,5	84,2	113,5	94,6	100,0
I квартал	103,5	96,9	106,6	120,9	100,5
апрель	92,1	75,9	102,0	100,1	100,2
май	90,7	69,2	99,7	102,2	100,0
июнь	107,7	148,9	94,3	99,0	100,0
II квартал	87,9	60,9	109,5	97,6	100,5
июль	106,6	126,1	96,2	102,3	101,4
август	102,3	100,5	104,5	99,2	100,4
сентябрь	103,0	100,5	105,1	102,5	100,0
III квартал	111,1	143,8	96,8	102,7	101,6
октябрь	97,2	94,9	99,6	93,5	100,2
ноябрь	105,8	113,6	101,9	99,7	100,0
декабрь	97,6	97,5	97,5	97,5	100,0
IV квартал	102,9	103,1	104,9	93,8	100,3
год	100,2	81,6	118,8	103,2	102,7
декабрь 2020 г.					
к декабрю 2019 г.	101,7	88,6	115,3	98,1	103,0
2021 г.					
январь	102,9 ¹⁾	114,8	96,7 ¹⁾	107,1	100,0
февраль	102,5	108,5	98,6	104,1	108,4
февраль 2021 г.					
к декабрю 2020 г.	105,4	124,5	95,3	111,5	108,4

¹⁾ Данные изменены за счет уточнения респондентами ранее предоставленной информации.

**Индексы цен производителей промышленных товаров
по отдельным видам экономической деятельности
(на конец периода; в процентах)**

	Февраль 2021 г.		Справочно февраль 2020 г. к декабрю 2019 г.
	к январю 2021 г.	к декабрю 2020 г.	
Добыча полезных ископаемых	108,5	124,5	100,6
Добыча угля	104,3	111,3	101,5
Добыча нефти и природного газа	109,2	127,5	101,4
Добыча металлических руд	100,0	100,0	81,8
Добыча прочих полезных ископаемых	99,9	100,7	100,7
Предоставление услуг в области добычи полезных ископаемых	103,2	100,8	103,5
Обрабатывающие производства	98,6	95,3	101,3
Производство пищевых продуктов	101,0	101,6	98,1
Производство напитков	101,6	96,4	101,2
Производство текстильных изделий	101,6	103,6	100,0
Производство одежды	84,2	88,3	99,9
Производство кожи и изделий из кожи	98,5	92,5	105,5
Обработка древесины и производство изделий из дерева и пробки, кроме мебели, производство изделий из соломки и материалов для плетения	101,0	103,6	101,8
Производство бумаги и бумажных изделий	100,1	100,2	100,0
Деятельность полиграфическая и копирование носителей информации	100,0	109,7	100,0
Производство кокса и нефтепродуктов	99,8	151,5	94,9
Производство химических веществ и химических продуктов	98,7	93,9	107,2
Производство лекарственных средств и материалов, применяемых в медицинских целях	92,0	123,2	100,3
Производство резиновых и пластмассовых изделий	102,8	105,0	99,3
Производство прочей неметаллической минеральной продукции	99,9	102,8	98,6
Производство металлургическое	97,8	92,3	102,0
Производство готовых металлических изделий, кроме машин и оборудования	101,5	110,2	100,6
Производство компьютеров, электронных и оптических изделий	100,0	100,0	100,8
Производство электрического оборудования	98,3	99,0	100,6
Производство машин и оборудования, не включенных в другие группировки	100,3	109,3	100,0
Производство автотранспортных средств, прицепов и полуприцепов	106,8	121,6	102,3
Производство мебели	100,0	100,0	100,0
Производство прочих готовых изделий	84,6	60,2	98,5
Ремонт и монтаж машин и оборудования	103,8	103,7	100,0
Обеспечение электрической энергией, газом и паром; кондиционирование воздуха	104,1	111,5	108,4
Производство, передача и распределение электроэнергии	106,0	117,5	112,7

	Февраль 2021 г.		Справочно февраль 2020 г. к декабрю 2019 г.
	к январю 2021 г.	к декабрю 2020 г.	
Производство и распределение газообразного топлива	100,0	100,0	100,0
Производство, передача и распределение пара и горячей воды; кондиционирование воздуха	100,4	100,3	100,0
Водоснабжение; водоотведение, организация сбора и утилизации отходов, деятельность по ликвидации загрязнений	108,4	108,4	100,8
Забор, очистка и распределение воды	100,0	99,9	99,9
Сбор и обработка сточных вод	100,0	99,9	99,9
Сбор, обработка и утилизация отходов; обработка вторичного сырья	113,6	113,6	101,3

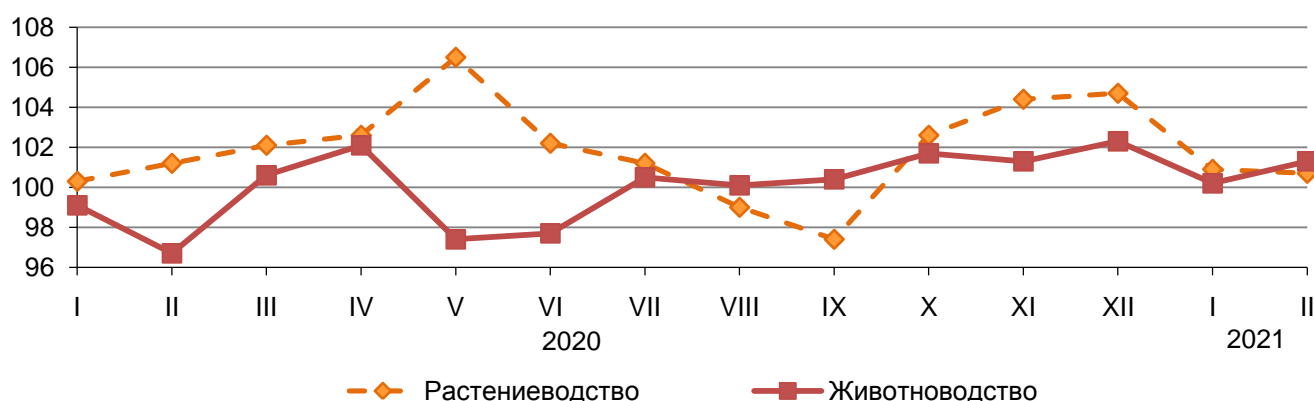
5.2.2. Индексы цен производителей сельскохозяйственной продукции

Индекс цен производителей сельскохозяйственной продукции в феврале 2021 г. по отношению к январю 2021 г. составил 101,1%, в том числе в растениеводстве – 100,7, в животноводстве – 101,3%.

Индексы цен производителей сельскохозяйственной продукции (на конец периода; в процентах к предыдущему периоду)

	Сельскохозяйственная продукция – всего	В том числе	
		растениеводство	животноводство
2020 г.			
январь	99,4	100,3	99,1
февраль	97,7	101,2	96,7
март	101,0	102,1	100,6
I квартал	98,5	102,2	97,4
апрель	102,2	102,6	102,1
май	99,6	106,5	97,4
июнь	98,8	102,2	97,7
II квартал	101,4	109,8	98,8
июль	100,7	101,2	100,5
август	99,8	99,0	100,1
сентябрь	99,6	97,4	100,4
III квартал	99,5	103,2	98,2
октябрь	102,0	102,6	101,7
ноябрь	102,1	104,4	101,3
декабрь	103,0	104,7	102,3
IV квартал	104,1	105,0	103,8
год	101,2	114,8	97,2
декабрь 2020 г. к декабрю 2019 г.	105,8	126,8	99,6
2021 г.			
январь	100,4	100,9	100,2
февраль	101,1	100,7	101,3
февраль 2021 г. к декабрю 2020 г.	101,5	101,6	101,4

Индексы цен производителей сельскохозяйственной продукции
(на конец периода; в процентах к предыдущему месяцу)



Индексы цен производителей отдельных видов и групп сельскохозяйственной продукции
(на конец периода; в процентах)

	Февраль 2021 г.		Справочно февраль 2020 г. к декабрю 2019 г.
	к январю 2021 г.	к декабрю 2020 г.	
Растениеводство	100,7	101,6	101,5
Зерновые культуры	100,3	101,7	102,3
Семена рапса	101,2	99,9	96,9
Картофель	123,1	139,8	94,2
Овощи	105,4	114,4	105,6
Животноводство	101,3	101,4	95,8
Скот и птица	100,7	100,0	95,9
Молоко	99,1	98,9	100,2
Яйца	109,6	114,1	81,5

Средние цены на отдельные виды сельскохозяйственной продукции
(рублей за тонну; без учета НДС, расходов на транспортировку, с учетом надбавок и скидок за качество реализованной продукции)

	Февраль 2021 г.	Справочно 2020 г.	
		февраль	декабрь
Пшеница	13036	11031	12974
Рожь	8636	7295	7273
Ячмень	10056	8364	10750
Овес	9043	5870	9681
Картофель	... ¹⁾	9301	11116
Капуста всех сортов
Морковь столовая	...	8618	9276
Свекла столовая	...	7688	8236
Крупный рогатый скот	107870	100581	105107
Овцы и козы	...	- ²⁾	-
Свиньи	114475	99658	116315
Птица сельскохозяйственная живая	85080	93492	91529
Молоко сырое крупного рогатого скота	25741	25747	25816
Яйца куриные в скорлупе свежие, тыс. штук	5616	3420	4837

¹⁾ См. сноску¹⁾ на стр. 7.

²⁾ Здесь и далее в таблице знак «-» – реализация по данному товару не осуществлялась.

5.2.3. Индексы цен на продукцию инвестиционного назначения

Сводный индекс цен на продукцию (затраты, услуги) инвестиционного назначения в феврале 2021 г. по отношению к январю 2021 г. составил 101,1%, в том числе индекс цен производителей на строительную продукцию – 101,2, приобретения машин и оборудования инвестиционного назначения – 100,4, на прочую продукцию (затраты, услуги) инвестиционного назначения – 102,8%.

Индексы цен на продукцию (затраты, услуги) инвестиционного назначения (на конец периода; в процентах к предыдущему периоду)

	Сводный индекс цен на продукцию (затраты, услуги) инвестиционного назначения	В том числе индексы цен		
		производителей на строительную продукцию	приобретения машин и оборудования инвестиционного назначения	на прочую продукцию (затраты, услуги) инвестиционного назначения
2020 г.				
январь	100,1	99,9	99,2	103,4
февраль	100,7	100,4	101,8	98,1
март	102,9	100,5	106,8	100,4
I квартал	101,4	100,1	102,7	102,1
апрель	100,8	101,2	101,2	98,3
май	99,4	100,3	98,7	97,9
июнь	99,0	100,4	97,8	97,5
II квартал	102,2	102,0	104,6	95,8
июль	100,7	100,4	101,6	98,6
август	101,0	100,7	101,8	100,0
сентябрь	100,5	100,4	100,9	100,0
III квартал	100,6	101,4	101,1	96,3
октябрь	100,8	100,7	101,2	100,1
ноябрь	100,1	100,5	99,7	100,1
декабрь	99,9	100,8	98,6	100,4
IV квартал	101,5	101,8	101,7	100,3
год	104,6	103,0	110,4	93,1
декабрь 2020 г.				
к декабрю 2019 г.	105,9	106,3	109,3	94,7
2021 г.				
январь	100,2	100,9	100,4	98,2
февраль	101,1	101,2	100,4	102,8
февраль 2021 г.				
к декабрю 2020 г.	101,3	102,0	100,8	100,9

Индексы цен на продукцию (затраты, услуги) инвестиционного назначения по видам экономической деятельности (на конец периода; в процентах)

	Февраль 2021 г.		Справочно февраль 2020 г. к декабрю 2019 г.
	к январю 2021 г.	к декабрю 2020 г.	
Сельское, лесное хозяйство, охота, рыболовство и рыбоводство	100,7	101,2	99,4
Добыча полезных ископаемых	101,9	101,2	101,1

	Февраль 2021 г.		Справочно февраль 2020 г. к декабрю 2019 г.
	к январю 2021 г.	к декабрю 2020 г.	
Обрабатывающие производства	100,9	101,5	100,8
Обеспечение электрической энергией, газом и паром; кондиционирование воздуха	100,9	100,9	100,8
Водоснабжение; водоотведение, организация сбора и утилизации отходов, деятельность по ликвидации загрязнений	100,9	101,6	101,1
Строительство	100,4	101,0	100,7
Торговля оптовая и розничная; ремонт автотранспортных средств и мотоциклов	101,0	101,5	101,0
Транспортировка и хранение	100,5	101,0	100,9
Деятельность гостиниц и предприятий общественного питания	101,3	101,9	100,5
Деятельность в области информации и связи	100,8	101,2	100,4
Деятельность финансовая и страховая	100,5	101,1	100,1
Деятельность по операциям с недвижимым имуществом	100,6	101,2	100,2
Деятельность профессиональная, научная и техническая	100,8	101,6	100,2
Деятельность административная и сопутствующие дополнительные услуги	100,7	101,0	101,3
Государственное управление и обеспечение военной безопасности; социальное обеспечение	100,7	101,3	100,5
Образование	100,6	101,1	100,9
Деятельность в области здравоохранения и социальных услуг	100,5	101,0	101,1
Деятельность в области культуры, спорта, организации досуга и развлечений	100,6	101,2	100,5
Предоставление прочих видов услуг	100,4	101,1	100,1

**Индексы цен приобретения строительными организациями
основных видов строительных материалов, деталей и конструкций
(на конец периода; в процентах к предыдущему периоду)**

	Панели стенные наружные железо- бетонные	Цемент	Кирпич керами- ческий	Бетон товарный	Бензин	Топливо дизельное	Электро- энергия
2020 г.							
январь	100,0	100,0	99,7	99,9	98,9	100,9	107,3
февраль	99,5	100,0	98,3	98,6	97,4	97,6	102,4
март	100,8	100,0	99,8	98,2	99,4	99,9	99,9
I квартал	100,5	98,1	98,0	98,1	97,2	102,1	108,6
апрель	101,4	101,5	100,7	102,4	100,6	96,5	96,7
май	98,5	107,1	99,7	100,2	100,1	98,1	100,2

	Панели стенные наружные железо- бетонные	Цемент	Кирпич керами- ческий	Бетон товарный	Бензин	Топливо дизельное	Электро- энергия
июнь	101,3	101,2	99,4	99,7	103,5	99,6	98,6
II квартал	101,2	106,7	99,6	100,7	100,5	94,3	97,1
июль	96,9	100,3	100,8	100,4	100,0	100,2	100,5
август	100,5	99,9	100,2	101,0	102,8	100,0	100,9
сентябрь	102,2	100,0	99,8	99,1	101,3	98,8	101,0
III квартал	98,3	103,3	100,3	100,6	104,8	98,9	100,5
октябрь	99,9	100,0	101,3	100,2	100,5	104,0	101,9
ноябрь	96,5	100,0	99,4	100,0	101,0	100,5	95,7
декабрь	101,7	99,2	98,6	100,0	99,7	101,9	99,0
IV квартал	99,6	99,7	100,3	99,9	102,9	104,2	99,6
год	106,9	108,0	101,7	99,4	101,6	99,7	102,9
декабрь 2020 г. к декабрю 2019 г.	98,8	109,3	97,6	99,5	105,2	97,8	103,6
2021 г.							
январь	100,9	99,8	102,9	101,3	100,4	100,2	99,9
февраль	99,1	100,0	102,2	96,6	100,1	100,5	101,8
февраль 2021 г.							
к декабрю 2020 г.	100,0	99,8	105,3	97,8	100,5	100,7	101,7

5.2.4. Индексы тарифов на грузовые перевозки

Индекс тарифов на грузовые перевозки в среднем по всем видам транспорта в феврале 2021 г. по отношению к январю 2021 г. составил 100,0%.

Индексы тарифов на грузовые перевозки по видам транспорта (на конец периода; в процентах к предыдущему периоду)

	Транспорт – всего	В том числе				
		железно- дорожный	автомо- бильный	внутренний водный	воздушный	трубопро- водный (перекачка газа)
2020 г.						
январь	102,8	103,5	100,7	100,0	100,0	107,6
февраль	100,0	100,0	100,0	100,0	100,0	100,0
март	100,0	100,0	100,0	100,0	100,0	100,0
I квартал	102,8	103,5	100,7	100,0	100,0	107,6
апрель	100,0	100,0	100,0	100,0	100,0	100,0
май	100,0	100,0	100,0	100,0	100,0	100,0
июнь	100,3	100,0	100,0	104,3	100,0	100,0
II квартал	100,1	100,0	100,0	101,4	100,0	100,0
июль	100,0	100,0	100,0	100,0	100,0	100,0
август	100,0	100,0	100,0	100,0	100,0	100,0
сентябрь	100,0	100,0	100,0	100,0	100,0	100,0
III квартал	100,2	100,0	100,0	102,8	100,0	100,0
октябрь	100,0	100,0	100,0	100,0	100,0	100,0
ноябрь	100,0	100,0	100,0	100,0	100,0	100,0

	Транспорт – всего	В том числе				
		железно- дорожный	автомо- бильный	внутренний водный	воздушный	трубопро- водный (перекачка газа)
декабрь	100,0	100,0	100,0	100,0	100,0	100,0
IV квартал	100,0	100,0	100,0	100,0	100,0	100,0
год	103,1	103,5	100,1	106,2	100,0	107,6
декабрь 2020 г. к декабрю 2019 г. 2021 г.	103,1	103,5	100,7	104,3	100,0	107,6
январь	106,0	103,7	109,3	100,0	100,1	136,2
февраль	100,0	100,0	100,1	100,0	100,0	100,0
февраль 2021 г. к декабрю 2020 г.	106,1¹⁾	103,7	109,3	100,0	100,1	136,2

¹⁾ Данные уточнены.

6. ФИНАНСЫ

В соответствии с пунктом 1.32.6 Федерального плана статистических работ, утвержденного распоряжением Правительства Российской Федерации от 6 мая 2008 г. № 671-р, информация о финансовом состоянии организаций предоставляется пользователям ежемесячно на 45 рабочий день после отчетного периода. Начиная с февраля 2020 г., информация публикуется на сайте Красноярскстата (<https://krasstat.gks.ru> / Публикации/ Красноярский край / Оперативная информация / Срочная информация / [Срочная информация по актуальным вопросам](#)).

6.1. Государственные финансы

6.1.1. Исполнение бюджета

Исполнение консолидированного бюджета и бюджета территориального фонда обязательного медицинского страхования¹⁾

(по данным министерства финансов Красноярского края; миллионов рублей)

	Доходы	Расходы	Профицит, дефицит (-)
2019 г.			
I квартал	72923,3	63537,7	9385,6
I полугодие	170428,3	152553,0	17875,3
январь-сентябрь	260846,8	229254,3	31592,5
год	381117,6	342805,6	38312,0
2020 г.			
I квартал	88842,6	68798,5	20044,1
I полугодие	163805,1	166554,8	-2749,6
январь-сентябрь	282536,1	261084,2	21451,9
год²⁾	394826,0	389702,6	5123,4

¹⁾ С учетом межбюджетных трансфертов бюджету территориального фонда обязательного медицинского страхования.

²⁾ Оперативные данные.

Исполнение консолидированного бюджета

	2020 г. ¹⁾		Справочно 2019 г.	
	млн рублей	в % к итогу	млн рублей	в % к итогу
Доходы	337705,5	100	327846,3	100
из них:				
налог на прибыль организаций	120547,7	35,7	139849,9	42,7
налог на доходы физических лиц	82885,6	24,5	76178,2	23,2
акцизы по подакцизным товарам (продукции), производимым на территории Российской Федерации	11787,7	3,5	12042,1	3,7
налоги на совокупный доход	9075,7	2,7	9402,6	2,9
налоги на имущество	23497,4	7,0	25907,2	7,9
налоги, сборы и регулярные платежи за пользование природными ресурсами	17886,9	5,3	15595,6	4,8
государственная пошлина	954,5	0,3	1086,1	0,3
задолженность и перерасчеты по отмененным налогам, сборам и иным обязательным платежам	0,6	0,0	0,3	0,0
доходы от использования имущества, находящегося в государственной и муниципальной собственности	4646,2	1,4	4605,1	1,4
платежи при пользовании природными ресурсами	3264,5	1,0	1961,3	0,6
безвозмездные поступления	58740,3	17,4	36250,3	11,1
Расходы	332713,9	100	289759,5	100
из них на:				
общегосударственные вопросы	22548,7	6,8	19622,9	6,8
национальную безопасность и правоохранительную деятельность	2457,0	0,7	2052,1	0,7
национальную экономику	45008,7	13,5	38525,2	13,3
из нее:				
общеэкономические вопросы	1315,7	0,4	1060,2	0,4
топливно-энергетический комплекс	6,0	0,0	13,1	0,0
сельское хозяйство и рыболовство	8049,8	2,4	6904,5	2,4
транспорт	7670,3	2,3	6354,5	2,2
дорожное хозяйство (дорожные фонды)	21201,9	6,4	17882,9	6,2
жилищно-коммунальное хозяйство	21420,3	6,4	19598,3	6,8
образование	91806,6	27,6	88266,3	30,5
культуру, кинематографию	13846,6	4,2	13598,6	4,7
средства массовой информации	1021,9	0,3	845,9	0,3
здравоохранение	33840,7	10,2	22138,5	7,6
физическую культуру и спорт	11637,8	3,5	12976,5	4,5
социальную политику	82351,7	24,8	63150,5	21,8

¹⁾ Оперативные данные.

В 2020 г. доходы бюджета территориального фонда обязательного медицинского страхования Красноярского края составили 58952,8 млн рублей, расходы – 58821,0 млн рублей, из них на здравоохранение – 58453,0, на общегосударственные вопросы – 368,0 млн рублей.

6.1.2. Налоговая статистика
(по оперативным данным Управления ФНС России по Красноярскому краю)

**Поступление налогов, сборов и иных обязательных платежей
в бюджетную систему по видам**
(миллионов рублей)

	Январь 2021 г.		В % к январю 2020 г.	
	в бюд- жеты всех уровней	в том числе в консоли- дированный бюджет края	в бюд- жеты всех уровней	в том числе в консоли- дированный бюджет края
Доходы, администрируемые налоговыми органами	48957,1	16024,6	84,6	89,5
из них налоговые и неналоговые доходы	48957,0	16024,6	84,6	89,5
из них:				
налог на прибыль организаций	8454,9	6919,7	73,7	80,9
налог на доходы физических лиц	4210,8	4205,7	89,8	89,7
налог на добавленную стоимость на товары (работы, услуги), реализуемые на территории Российской Федерации	17040,9	x	101,1	x
акцизы по подакцизным товарам (продукции), производимым на территории Российской Федерации	2846,2	2168,8	100,4	104,9
из них на:				
этиловый спирт из пищевого или непищевого сырья, в том числе денатурированный этиловый спирт, спирт-сырец, дистилляты винный, виноградный, плодовой, коньячный, кальвадосный, висковый	-	-	-	-
автомобильный бензин	1096,9	821,6	100,9	113,5
дизельное топливо	1483,9	1111,4	97,8	110,0
пиво	70,0	70,0	130,7	130,7
алкогольную продукцию с объемной долей этилового спирта свыше 9 процентов (за исключением пива, вин, фруктовых вин, игристых вин (шампанских), винных напитков, изготавливаемых без добавления ректификованного этилового спирта, произведенного из пищевого сырья, и (или) спиртованных виноградного или иного фруктового сусла, и (или) винного дистиллята, и (или) фруктового дистиллята), кроме производимой из подакцизного винограда	222,6	178,1	110,5	110,5
налоги на имущество	242,6	242,6	57,5	57,5
налоги, сборы и регулярные платежи за пользование природными ресурсами	15429,7	1838,5	74,3	130,7
из них налог на добычу полезных ископаемых	15373,3	1836,7	74,2	130,7

Основную часть налогов, сборов и иных обязательных платежей в бюджетную систему в январе 2021 г. обеспечили поступления по налогу на добавленную стоимость на товары, работы, услуги (34,8%); по налогам, сборам и регулярным платежам за пользование природными ресурсами (31,5%). Поступления по налогу на прибыль организаций составили 17,3% общего объема налогов, сборов и обязательных платежей в бюджетную систему, по налогу на доходы физических лиц – 8,6%.

Совокупная задолженность по налогам и сборам, страховым взносам, пеням и налоговым санкциям в бюджетную систему Российской Федерации (включая задолженность по единому социальному налогу, страховым взносам и платежам в государственные внебюджетные фонды) на 1 февраля 2021 г. составила 26,4 млрд рублей.

**Структура совокупной задолженности в бюджетную систему по налогам и сборам, страховым взносам, пеням, налоговым санкциям
на 1 февраля 2021 года**

	Совокупная задолженность		Из нее			
			недоимка		урегулированная задолженность по налогам и сборам	
	млн рублей	в % к итогу	млн рублей	в % к итогу	млн рублей	в % к итогу
Всего	26383,0	100	8566,8	100	3255,5	100
из нее по:						
федеральным налогам и сборам	12418,3	47,1	3458,5	40,4	1243,8	38,2
в том числе:						
налог на прибыль организаций	1104,6	4,2	428,5	5,0	121,0	3,7
налог на добавленную стоимость на товары (работы, услуги)	8575,1	32,5	2560,7	29,9	867,3	26,6
из него налог на добавленную стоимость на товары (работы, услуги), реализуемые на территории Российской Федерации	8574,5	32,5	2560,4	29,9	867,3	26,6
налоги, сборы и регулярные платежи за пользование природными ресурсами	22,3	0,1	14,6	0,2	1,4	0,0
из них налог на добычу полезных ископаемых	14,3	0,1	11,3	0,1	0,1	0,0
остальные федеральные налоги и сборы	2716,4	10,3	454,6	5,3	254,1	7,8
региональным налогам и сборам	3255,9	12,3	1111,8	13,0	385,7	11,8
местным налогам и сборам	1396,2	5,3	625,9	7,3	156,7	4,8
налогам со специальным налоговым режимом	886,2	3,4	311,7	3,6	270,5	8,3
единому социальному налогу	59,0	0,2	2,1	0,0	-	-
страховым взносам	8214,7	31,1	3044,2	35,5	1198,6	36,8

III. СОЦИАЛЬНАЯ СФЕРА

В соответствии с пунктом 1.30.1 Федерального плана статистических работ, утвержденного распоряжением Правительства Российской Федерации от 6 мая 2008 г. № 671-р, информация о среднемесячной начисленной номинальной и реальной заработной плате работников организаций, числе замещенных рабочих мест в организациях предоставляется пользователям ежемесячно на 35 рабочий день после отчетного периода. Указанная информация за январь 2021 г., будет опубликована 23 марта 2021 г. на официальном интернет-сайте Красноярскстата <https://krasstat.gks.ru> в разделе «Публикации» (Красноярский край / Оперативная информация / Срочная информация / Срочная информация по актуальным вопросам).

1. УРОВЕНЬ ЖИЗНИ НАСЕЛЕНИЯ

1.1. Денежные доходы населения

В 2020 г. объем денежных доходов населения сложился в размере 1116,1 млрд рублей и увеличился на 2,1% по сравнению с 2019 г.

Население израсходовало средств на покупку товаров и оплату услуг 817,0 млрд рублей, что на 5,4% меньше, чем в 2019 г.

Денежные доходы населения¹⁾

	IV квартал 2020 г.	В % к		2020 г. в % к 2019 г.	Справочно		
		IV квар- талу 2019 г.	III квар- талу 2020 г.		IV квартал 2019 г. в % к		2019 г. в % к 2018 г.
					IV квар- талу 2018 г.	III квар- талу 2019 г.	
Денежные доходы в среднем на душу населения, рублей в месяц	38254,6	102,1	123,1	102,2	106,7	124,4	105,7
Реальные денежные доходы	х	97,7	121,5	98,8	102,4	123,9	100,6
Реальные располагаемые денежные доходы	х	96,6	120,3	98,0	102,4	123,0	99,8

¹⁾ Предварительные данные.

Среднедушевые денежные доходы населения в IV квартале 2020 г. составили 38254,6 рубля и по сравнению с IV кварталом 2019 г. увеличились на 2,1%, в 2020 г. по сравнению с 2019 г. – на 2,2%.

Реальные денежные доходы в IV квартале 2020 г. по сравнению с соответствующим периодом предыдущего года уменьшились на 2,3%, в 2020 г. – на 1,2%.

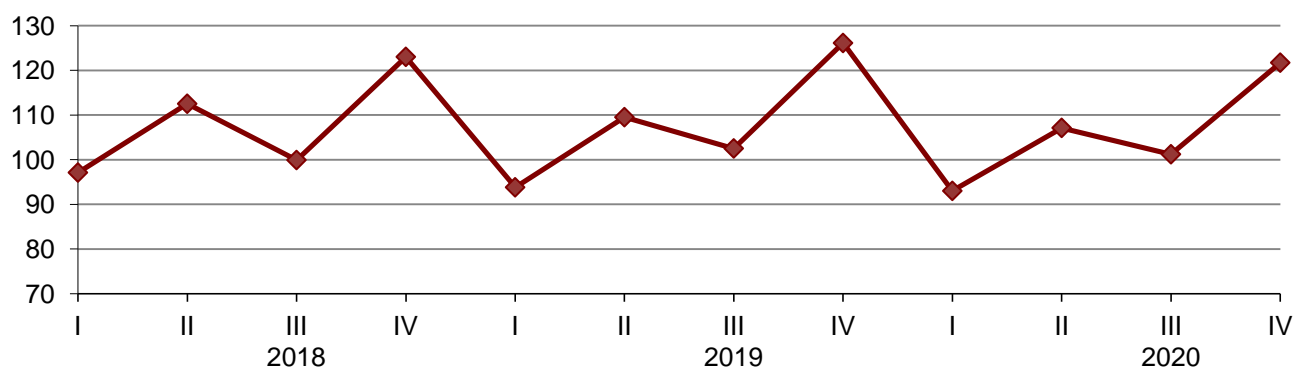
Реальные располагаемые денежные доходы в IV квартале 2020 г. по отношению к IV кварталу 2019 г. снизились на 3,4%, в 2020 г. по сравнению с 2019 г. – на 2,0%.

Динамика денежных доходов населения¹⁾

	Денежные доходы в расчете на душу населения, рублей в месяц	В % к		Реальные денежные доходы, в % к		Реальные располагаемые денежные доходы, в % к	
		соответ- ствующему периоду предыду- щего года	предыду- щему периоду	соответ- ствующему периоду предыду- щего года	предыду- щему периоду	соответ- ствующему периоду предыду- щего года	предыду- щему периоду
2019 г.							
I квартал	27280,8	103,7	77,6	98,3	75,8	96,6	76,3
II квартал	31884,3	103,8	116,9	98,3	115,7	97,3	116,7
I полугодие	29582,5	103,7	х	98,3	х	97,0	х
III квартал	30139,3	108,3	94,5	103,0	94,2	102,5	93,6
январь- сентябрь	29768,1	105,2	х	99,8	х	98,8	х
IV квартал	37479,4	106,7	124,4	102,4	123,9	102,4	123,0
год	31738,8	105,7	х	100,6	х	99,8	х
2020 г.							
I квартал	28205,8	103,4	75,3	100,2	74,2	99,2	73,8
II квартал	32268,0	101,2	114,4	98,0	113,1	97,8	115,1
I полугодие	30236,9	102,2	х	99,0	х	98,4	х
III квартал	31071,2	103,1	96,3	99,7	95,8	98,8	94,5
январь- сентябрь	30515,0	102,5	х	99,2	х	98,5	х
IV квартал	38254,6	102,1	123,1	97,7	121,5	96,6	120,3
год	32449,9	102,2	х	98,8	х	98,0	х

¹⁾ Предварительные данные.

Реальные располагаемые денежные доходы населения¹⁾ (в процентах к среднеквартальному значению 2017 года)



¹⁾ Данные за 2019, 2020 гг. являются предварительными.

Просроченная задолженность по заработной плате (по данным, полученным от организаций, кроме субъектов малого предпринимательства). Суммарная задолженность по заработной плате по кругу наблюдаемых видов экономической деятельности на 1 марта 2021 г. составила 45,3 млн рублей и по сравнению с 1 февраля 2021 г. уменьшилась на 13,4%.

Динамика просроченной задолженности по заработной плате¹⁾
(на начало месяца)

	Просроченная задолженность по заработной плате		В том числе задолженность				Численность работников, перед которыми имеется просроченная задолженность по заработной плате, тыс. человек
			из-за несвоевременного получения денежных средств из бюджетов всех уровней		из-за отсутствия собственных средств		
	млн рублей	в % к предыдущему месяцу	млн рублей	в % к предыдущему месяцу	млн рублей	в % к предыдущему месяцу	
2020 г.							
январь	70,7	74,9	-	-	70,7	74,9	1,7
февраль	124,7	176,5	-	-	124,7	176,5	2,2
март	112,0	89,8	-	-	112,0	89,8	3,0
апрель	93,2	83,2	-	-	93,2	83,2	2,6
май	97,6	104,7	-	-	97,6	104,7	2,8
июнь	96,0	98,3	-	-	96,0	98,3	2,6
июль	94,9	98,9	-	-	94,9	98,9	2,6
август	98,3	103,7	-	-	98,3	103,7	2,5
сентябрь	91,7	93,2	-	-	91,7	93,2	2,3
октябрь	88,4	96,4	-	-	88,4	96,4	2,2
ноябрь	73,2	82,9	-	-	73,2	82,9	2,0
декабрь	71,5	97,6	-	-	71,5	97,6	1,8
2021 г.							
январь	55,4	77,5	-	-	55,4	77,5	1,2
февраль	52,3	94,4	-	-	52,3	94,4	1,0
март	45,3	86,6	-	-	45,3	86,6	0,8

¹⁾ По наблюдаемым видам экономической деятельности (см. методологические пояснения).

Из общей суммы просроченной задолженности 3,2 млн рублей (7,0%) приходилось на задолженность, образовавшуюся в 2020 г., 42,1 млн рублей (92,9%) – в 2019 г. и ранее.

На 1 марта 2021 г. просроченная задолженность по заработной плате в размере 45,3 млн рублей возникла из-за отсутствия собственных средств организаций. Задолженность из-за несвоевременного получения денежных средств из бюджетов всех уровней на 1 марта 2021 г. отсутствовала.

**Просроченная задолженность по заработной плате
по видам экономической деятельности на 1 марта 2021 года**

	Всего	В том числе из-за отсутствия собственных средств
Миллионов рублей		
Всего	45,3	45,3
в том числе:		
сельское хозяйство, охота и предоставление услуг в этих областях; лесозаготовки	1,1	1,1
добыча полезных ископаемых	6,3	6,3
обрабатывающие производства	14,8	14,8
в том числе:		
производство пищевых продуктов	14,3	14,3
производство прочей неметаллической минеральной продукции	0,0	0,0
производство готовых металлических изделий, кроме машин и оборудования	0,5	0,5
строительство	16,3	16,3
транспорт	6,3	6,3
управление недвижимым имуществом за вознаграждение или на договорной основе	0,3	0,3
образование	0,2	0,2
В % к 1 февраля 2021 г.		
Всего	86,6	86,6
в том числе:		
сельское хозяйство, охота и предоставление услуг в этих областях; лесозаготовки	30,1	30,1
добыча полезных ископаемых	100,0	100,0
обрабатывающие производства	82,9	82,9
в том числе:		
производство пищевых продуктов	96,1	96,1
производство прочей неметаллической минеральной продукции	100,0	100,0
производство готовых металлических изделий, кроме машин и оборудования	100,0	100,0
строительство	100,0	100,0
транспорт	100,0	100,0
управление недвижимым имуществом за вознаграждение или на договорной основе	100,0	100,0
образование	62,9	62,9

Пенсии. По состоянию на 1 января 2021 г. численность пенсионеров, состоящих на учете в Государственном учреждении – отделении Пенсионного фонда Российской Федерации по Красноярскому краю, составила 839,9 тыс. человек.

Изменение среднего размера назначенных месячных пенсий, а также соотношение его со средней заработной платой (по полному кругу организаций) характеризуются следующими данными:

(на начало месяца)

	Средний размер назначенных месячных пенсий, рублей	Реальное изменение среднего размера назначенных месячных пенсий в % к соответствующему периоду предыдущего года	Средний размер назначенных месячных пенсий в % к среднему размеру начисленной зарплатной платы
2020 г.			
январь	15915,8	102,4	32,3
апрель	16015,8	102,6	29,2
июль	16018,1	102,7	30,9
октябрь	16077,3	102,2	30,6
2021 г.			
январь	16815,2	100,6	31,3

1.2. Использование денежных доходов населения

Динамика денежных доходов и расходов населения¹⁾ (миллионов рублей)

	Денежные доходы населения	Денежные расходы населения	Прирост (+), уменьшение (-) сбережений населения
2019 г.			
I квартал	235216,8	234358,4	+858,4
II квартал	274908,7	253872,3	+21036,5
I полугодие	510125,5	488230,6	+21894,9
III квартал	259863,4	259968,4	-105,0
январь-сентябрь	769988,9	748199,0	+21789,8
IV квартал	323150,0	290171,3	+32978,8
год	1093138,9	1038370,3	+54768,6
2020 г.			
I квартал	242535,4	245911,6	-3376,3
II квартал	277464,7	208932,2	+68532,5
I полугодие	520000,1	454843,8	+65156,2
III квартал	267173,7	251409,8	+15763,8
январь-сентябрь	787173,7	706253,7	+80920,1
IV квартал	328942,3	286569,7	+42372,6
год	1116116,0	992823,4	+123292,7

¹⁾ Предварительные данные.

Структура использования денежных доходов населения¹⁾
(в процентах)

	Денежные доходы	Из них использовано на			
		покупку товаров и оплату услуг ²⁾	оплату обязательных платежей и взносов и прочие расходы	прирост (+), уменьшение (-) сбережений ^{3),4)}	из них в наличных деньгах на руках в рублях и иностранной валюте ⁴⁾
2019 г.					
I квартал	100	83,4	16,3	+0,4	+2,9
II квартал	100	77,0	15,4	+7,7	+4,1
I полугодие	100	79,9	15,8	+4,3	+3,5
III квартал	100	84,0	16,0	-0,0	+4,4
январь-сентябрь	100	81,3	15,9	+2,8	+3,8
IV квартал	100	73,7	16,1	+10,2	+3,5
год	100	79,0	15,9	+5,0	+3,7
2020 г.					
I квартал	100	85,5	15,8	-1,4	+5,3
II квартал	100	61,0	14,3	+24,7	+13,4
I полугодие	100	72,5	15,0	+12,5	+9,6
III квартал	100	78,4	15,7	+5,9	+12,6
январь-сентябрь	100	74,5	15,2	+10,3	+10,7
IV квартал	100	70,1	17,0	+12,9	+4,8
год	100	73,2	15,7	+11,0	+8,9

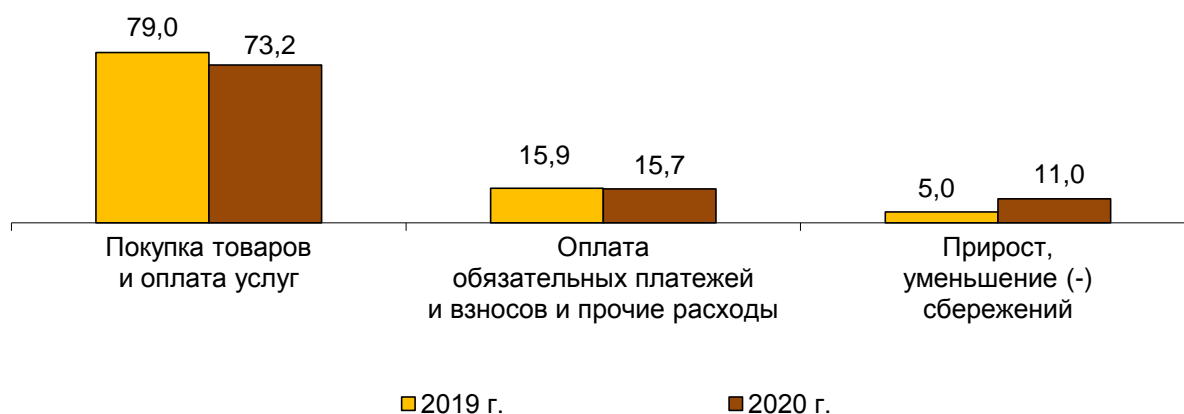
¹⁾ Предварительные данные.

²⁾ С учетом объема платежей за товары (работы, услуги) зарубежным поставщикам за безналичный и наличный расчет.

³⁾ Сбережения включают прирост (уменьшение) вкладов, приобретение ценных бумаг, изменение средств на счетах индивидуальных предпринимателей, приобретение недвижимости, покупку населением скота и птицы, наличные деньги на руках за минусом изменения задолженности по кредитам и величины реализации финансовых активов.

⁴⁾ Знак «+» означает прирост сбережений (вкладов на счетах, увеличение денег на руках); знак «-» означает уменьшение сбережений (отток вкладов со счетов, уменьшение денег на руках).

Изменения в структуре использования денежных доходов населения
(в процентах к денежным доходам)



2. ЗАНЯТОСТЬ И БЕЗРАБОТИЦА

Численность рабочей силы в возрасте 15 лет и старше в декабре 2020 г. – феврале 2021 г. составила 1450,0 тыс. человек, или 62,3% общей численности населения края соответствующего возраста, в их числе 1382,2 тыс. человек были заняты в экономике и 67,8 тыс. человек не имели занятия, но активно его искали (в соответствии с методологией Международной организации труда они классифицируются как безработные).

Динамика численности рабочей силы в возрасте 15 лет и старше¹⁾

	Рабочая сила, тыс. человек	В том числе		Уровень участия в составе рабочей силы, %	Уровень занятости, %	Уровень безра- ботицы, %
		занятые	безра- ботные			
2020 г.						
ноябрь 2019 г. – январь 2020 г.	1492,7	1430,0	62,7	63,9	61,2	4,2
декабрь 2019 г. – февраль 2020 г.	1510,6	1455,7	54,8	64,7	62,4	3,6
I квартал						
(в среднем за месяц)	1495,4	1441,9	53,5	64,1	61,8	3,6
февраль-апрель	1497,8	1426,3	71,5	64,2	61,1	4,8
март-май	1471,0	1379,6	91,4	63,1	59,1	6,2
II квартал						
(в среднем за месяц)	1463,0	1361,0	102,0	62,7	58,3	7,0
май-июль	1453,8	1342,0	111,8	62,3	57,5	7,7
июнь-август	1448,6	1329,1	119,4	62,1	57,0	8,2
III квартал						
(в среднем за месяц)	1439,7	1326,5	113,2	61,7	56,9	7,9
август-октябрь	1443,1	1343,6	99,5	61,9	57,6	6,9
сентябрь-ноябрь	1443,0	1358,8	84,2	61,9	58,2	5,8
IV квартал						
(в среднем за месяц)	1445,0	1362,2	82,8	61,9	58,4	5,7
год						
(в среднем за месяц) ²⁾	1460,8	1372,9	87,9	62,6	58,9	6,0
2021 г.						
ноябрь 2020 г. – январь 2021 г.	1448,5	1376,5	72,1	62,2	59,1	5,0
декабрь 2020 г. – февраль 2021 г. ²⁾	1450,0	1382,2	67,8	62,3	59,4	4,7

¹⁾ В целях повышения представительности данных о рабочей силе показатели занятости и безработицы по субъектам Российской Федерации приводятся в среднем за последние три месяца.

²⁾ Предварительные данные.

По данным выборочного обследования рабочей силы уровень занятости населения в возрасте 15 лет и старше (доля занятого населения в общей численности населения соответствующего возраста) в декабре 2020 г. – феврале 2021 г. составил 59,4%.

Численность не занятых трудовой деятельностью граждан, состоящих на учете в органах службы занятости населения, к концу февраля 2021 г. составила 48,2 тыс. человек, из них 41,6 тыс. человек имели статус безработного, в том числе 16,9 тыс. человек получали пособие по безработице.

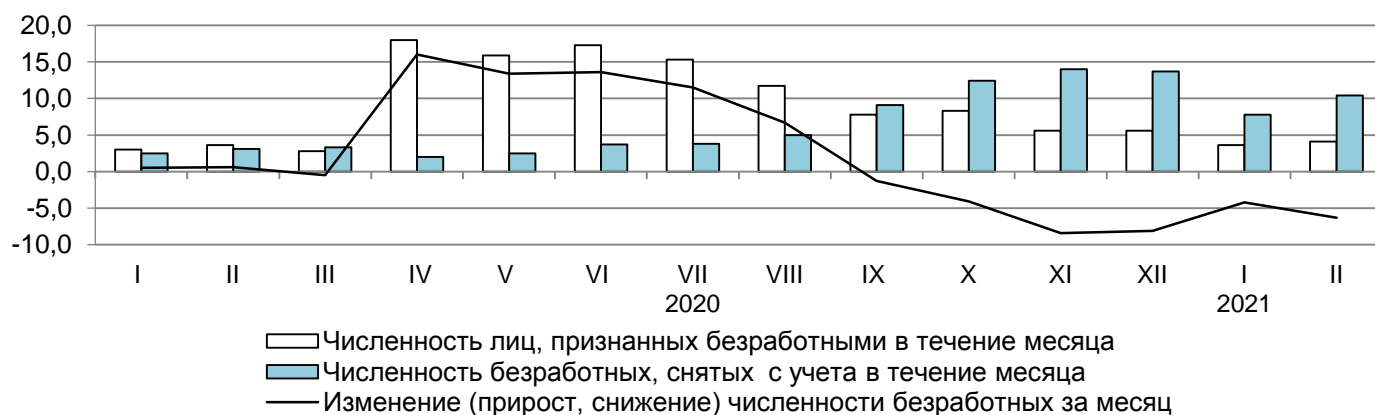
Уровень официально зарегистрированной безработицы в процентах от численности рабочей силы на конец февраля 2021 г. составил 2,9%.

Динамика численности не занятых трудовой деятельностью граждан, состоящих на учете в органах службы занятости населения
(по данным агентства труда и занятости населения Красноярского края; на конец месяца)

	Численность не занятых трудовой деятельностью граждан, тыс. человек	Из них безработных		
		тыс. человек	в % к	
			соответствующему периоду предыдущего года	предыдущему периоду
2020 г.				
январь	15,6	12,7	98,4	103,9
февраль	15,9	13,3	95,1	104,5
март	15,4	12,8	88,6	96,5
I квартал				
(в среднем за месяц)	15,6	12,9	93,9	111,5
апрель	35,0	28,8	198,6	в 2,3 р.
май	48,5	42,2	в 3,1 р.	146,5
июнь	61,9	55,8	в 4,2 р.	132,2
II квартал				
(в среднем за месяц)	48,5	42,3	в 3,1 р.	в 3,3 р.
июль	72,7	67,3	в 5,3 р.	120,6
август	78,9	74,0	в 6,0 р.	110,0
сентябрь	77,8	72,7	в 6,5 р.	98,2
III квартал				
(в среднем за месяц)	76,5	71,4	в 5,9 р.	168,8
октябрь	73,3	68,6	в 6,3 р.	94,3
ноябрь	65,7	60,2	в 5,2 р.	87,8
декабрь	57,4	52,1	в 4,3 р.	86,6
IV квартал				
(в среднем за месяц)	65,4	60,3	в 5,2 р.	84,5
год (в среднем за месяц)	51,5	46,7	в 3,6 р.	х
2021 г.				
январь	54,5	47,9	в 3,8 р.	91,9
февраль	48,2	41,6	в 3,1 р.	86,9

В течение февраля 2021 г. признано безработными 4,1 тыс. человек (на 14,6% больше, чем в феврале 2020 г.). Численность трудоустроенных безработных в феврале 2021 г. составила 4,1 тыс. человек (в 2,6 раза больше, чем в феврале 2020 г.).

**Движение численности безработных, зарегистрированных
в органах службы занятости населения
(тысяч человек)**



В конце февраля 2021 г. **нагрузка не занятого трудовой деятельностью населения, зарегистрированного в органах службы занятости населения, на 100 заявленных вакансий составила 62,3 человека.**

**Динамика потребности работодателей в работниках,
заявленной в органы службы занятости населения
(на конец месяца)**

	Потребность работодателей в работниках, заявленная в органы службы занятости населения, тыс. человек	Нагрузка не занятого трудовой деятельностью населения на 100 заявленных вакансий		
		человек	в % к соответству- ющему месяцу предыдущего года	в % к предыдущему месяцу
2020 г.				
январь	56,9	27,4	87,6	108,3
февраль	59,1	26,9	89,4	98,2
март	59,7	25,8	88,2	95,8
апрель	36,7	95,4	в 3,6 р.	в 3,7 р.
май	40,2	120,6	в 5,0 р.	126,4
июнь	64,3	96,4	в 4,3 р.	79,9
июль	70,9	102,6	в 4,6 р.	106,4
август	79,0	99,9	в 4,7 р.	97,4
сентябрь	79,6	97,8	в 5,2 р.	97,9
октябрь	77,8	94,1	в 4,7 р.	96,2
ноябрь	74,1	88,7	в 3,9 р.	94,2
декабрь	72,8	78,8	в 3,1 р.	88,8
2021 г.				
январь	74,6	73,0	в 2,7 р.	92,7
февраль	77,4	62,3	в 2,3 р.	85,4

3. ОБЕСПЕЧЕНИЕ СОЦИАЛЬНОЙ ЗАЩИТЫ НАСЕЛЕНИЯ

Предоставление гражданам жилищных субсидий

	2020 г.	Справочно 2019 г.
Число семей, получавших субсидии на оплату жилого помещения и коммунальных услуг, тысяч	79,1	84,7
из них число семей, получавших субсидии в денежной форме (через банковские счета в банках, организации связи или иным способом), тысяч	79,1	84,7
Сумма субсидий населению на оплату жилого помещения и коммунальных услуг, млн рублей:		
начисленных	1799,1	1796,9
возмещенных за счет бюджетов всех уровней	1799,1	1796,9
Сумма субсидий, выплаченная населению в денежной форме (через банковские счета в банках, организации связи или иным способом), млн рублей	1799,1	1796,9
Установленная максимально допустимая доля собственных расходов граждан на оплату жилого помещения и коммунальных услуг в совокупном доходе семьи, процентов	22,0	22,0
Справочно число семей, получавших субсидии на оплату жилого помещения и коммунальных услуг на конец отчетного периода, тысяч	70,7	69,1

4. ЗАБОЛЕВАЕМОСТЬ

Заболеваемость населения отдельными инфекционными заболеваниями (по данным Управления Роспотребнадзора по Красноярскому краю)

	Январь 2021 г., случаев	В % к		Справочно январь 2020 г. в % к	
		январю 2020 г.	декабрю 2020 г.	январю 2019 г.	декабрю 2019 г.
Кишечные инфекции					
Острые кишечные инфекции	947	92,9	в 2,5 р.	109,0	140,9
из них бактериальная дизентерия (шигеллез)	4	66,7	133,3	150,0	100,0
Сальмонеллезные инфекции	26	50,0	130,0	108,3	61,9
Гепатиты					
Острые гепатиты	-	-	-	в 8,0 р.	177,8
из них:					
гепатит А	-	-	-	х	150,0
гепатит В	-	-	-	в 3,0 р.	х
гепатит С	-	-	-	х	100,0
Некоторые инфекции, управляемые средствами специфической профилактики					
Коклюш	3	10,7	в 3,0 р.	164,7	в 2,8 р.
Паротит эпидемический	-	-	-	х	х
Острые респираторно-вирусные инфекции					
Острые инфекции верхних дыхательных путей, тыс.	40,2	117,5	71,4	73,4	86,5
Грипп	1	8,3	х	20,0	х

	Январь 2021 г., случаев	В % к		Справочно январь 2020 г. в % к	
		январю 2020 г.	декабрю 2020 г.	январю 2019 г.	декабрю 2019 г.
Социально значимые болезни					
Сифилис	7	35,0	13,5	71,4	16,1
Гонококковая инфекция	9	36,0	11,7	119,0	51,0
Туберкулез (впервые выявленный)	84	73,0	125,4	84,6	100,0
Болезнь, вызванная вирусом иммунодефицита человека и бессимптомный инфекционный статус, вызванный вирусом иммунодефицита человека (ВИЧ)	215	91,1	в 2,1 р.	97,9	в 3,1 р.
Педикулез	45	44,1	115,4	97,1	139,7

Среди заболевших инфекционными заболеваниями в январе 2021 г. доля детей в возрасте 0-17 лет составляла: по острым кишечным инфекциям – 54,7%, острым инфекциям верхних дыхательных путей – 41,2%.

5. ПРАВОНАРУШЕНИЯ

В 2020 г. органами Министерства внутренних дел Российской Федерации, Федеральной службы по регулированию алкогольного рынка и Федеральной таможенной службы осуществлено 5253 проверки организаций всех форм собственности, производящих и реализующих этиловый спирт и алкогольную продукцию.

Результаты проверок организаций всех форм собственности, производящих и реализующих этиловый спирт и алкогольную продукцию в Красноярском крае

	2020 г.
Выявлено правонарушений – всего	1354
из них связанных с:	
нарушением правил торговли алкогольной продукцией	752
нарушением порядка учета алкогольной продукции	168
отсутствием лицензий	97
выпуском и оборотом продукции, не маркированной специальными или акцизными марками	44
выпуском и оборотом продукции, маркированной поддельными специальными или акцизными марками	6
нарушением условий, предусмотренных специальным разрешением (лицензией)	4
нарушением сроков представления декларации и искажением данных об объемах производства и оборота этилового спирта и алкогольной продукции	1
использованием поддельного товарного знака	1
Составлено протоколов об административных правонарушениях, предусмотренных КоАП РФ	1174
Возбуждено уголовных дел по выявленным правонарушениям	93

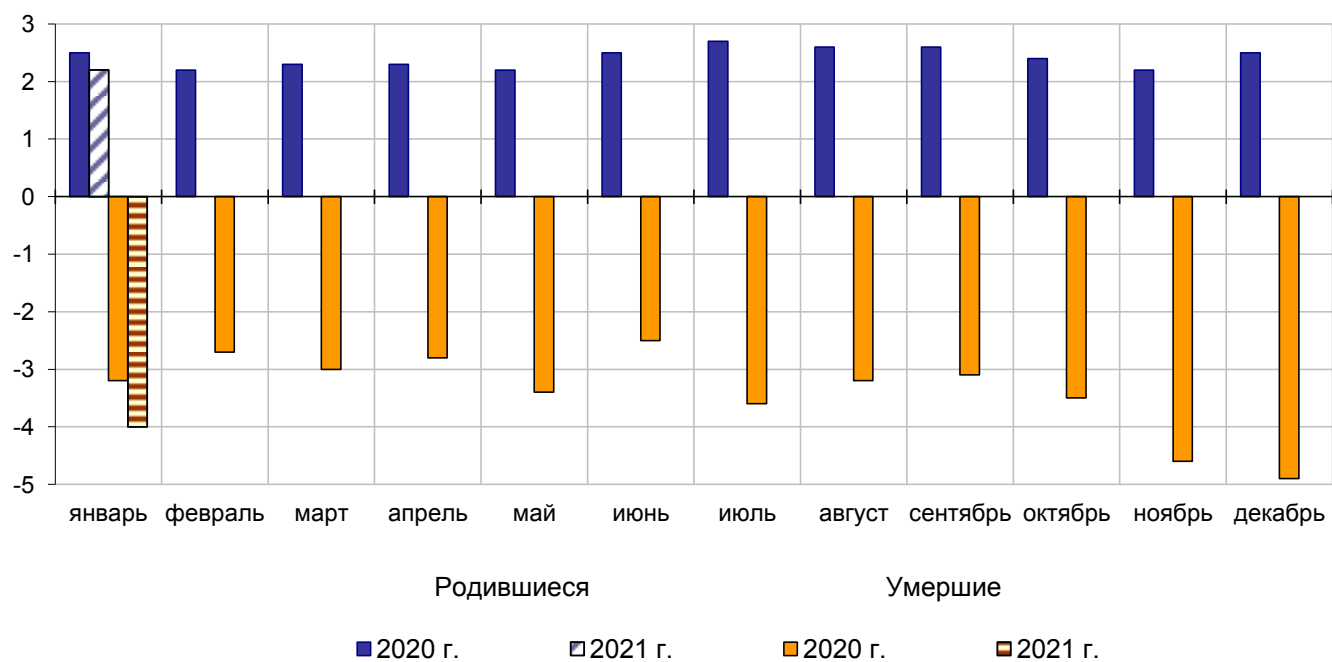
IV. ДЕМОГРАФИЯ

Показатели естественного движения населения¹⁾

	Январь			
	2021 г.	2020 г.	прирост, снижение (-)	2021 г. в % к 2020 г.
Родившиеся, человек	2195	2480	-285	88,5
Умершие, человек	3992	3235	757	123,4
в том числе дети				
в возрасте до 1 года	6	18	-12	33,3
Естественный прирост, убыль (-), человек	-1797	-755	х	х
Браки, единиц	1045	939	106	111,3
Разводы, единиц	1015	1152	-137	88,1

¹⁾ Информация о естественном движении населения формируется на основе данных из Единого государственного реестра записей актов гражданского состояния (ЕГР ЗАГС). Данные за январь 2021 г. – оперативные, могут быть скорректированы.

Число родившихся и умерших (тысяч человек)



Общие итоги миграции населения
(человек)

	Январь 2021 г.			Справочно январь 2020 г.		
	число при- бывших	число вы- бывших	мигра- ционный прирост, сниже- ние (-)	число при- бывших	число вы- бывших	мигра- ционный прирост, сниже- ние (-)
Миграция	6939	6495	444	7178	6956	222
в том числе:						
в пределах России	5894	5831	63	6167	6161	6
в том числе:						
внутрикраевая	3910	3910	-	4060	4060	-
межрегиональная	1984	1921	63	2107	2101	6
международная миграция	1045	664	381	1011	795	216
в том числе:						
с государствами- участниками СНГ	1009	638	371	866	767	99
со странами вне СНГ	36	26	10	145	28	117
Из общего итога – внешняя (для края) миграция	3029	2585	444	3118	2896	222

Показатели межрегиональной миграции
(человек)

	Январь 2021 г.			Справочно январь 2020 г.		
	число при- бывших	число вы- бывших	мигра- ционный прирост, сниже- ние (-)	число при- бывших	число вы- бывших	мигра- ционный прирост, сниже- ние (-)
Межрегиональная миграция	1984	1921	63	2107	2101	6
в том числе						
по федеральным округам:						
Центральный	238	297	-59	240	281	-41
Северо-Западный	117	192	-75	116	284	-168
Южный	162	323	-161	178	267	-89
Северо-Кавказский	114	84	30	107	115	-8
Приволжский	163	158	5	182	194	-12
Уральский	94	94	-	106	108	-2
Сибирский ¹⁾	913	660	253	1026	697	329
Дальневосточный	183	113	70	152	155	-3

¹⁾ Сибирский федеральный округ – без учета Красноярского края.

**Показатели международной миграции
(человек)**

	Январь 2021 г.			Справочно январь 2020 г.		
	число при- бывших	число вы- бывших	мигра- ционный прирост, сниже- ние (-)	число при- бывших	число вы- бывших	мигра- ционный прирост, сниже- ние (-)
Международная миграция	1045	664	381	1011	795	216
в том числе:						
с государствами - участниками СНГ	1009	638	371	866	767	99
в том числе:						
Азербайджан	109	73	36	132	84	48
Армения	96	44	52	50	72	-22
Беларусь	9	3	6	9	8	1
Казахстан	97	52	45	90	82	8
Киргизия	229	198	31	163	238	-75
Молдова	7	2	5	5	-	5
Таджикистан	359	193	166	258	186	72
Туркмения	1	-	1	-	1	-1
Узбекистан	47	24	23	38	31	7
Украина	55	49	6	121	65	56
со странами вне СНГ	36	26	10	145	28	117
в том числе:						
Австралия	-	2	-2	-	-	-
Болгария	-	3	-3	1	-	1
Вьетнам	3	-	3	4	-	4
Германия	1	2	-1	2	8	-6
Грузия	4	5	-1	7	4	3
Индия	-	-	-	4	-	4
Китай	17	8	9	102	11	91
Сирия	-	-	-	1	-	1
США	1	4	-3	-	1	-1
Турция	1	2	-1	1	-	1
Франция	1	-	1	-	-	-
Япония	-	-	-	2	1	1
другие страны	8	-	8	21	3	18

**Управление федеральной службы государственной статистики
по Красноярскому краю, Республике Хакасия и Республике Тыва**

МЕТОДОЛОГИЧЕСКИЕ ПОЯСНЕНИЯ

Оборот организаций

Начиная с итогов за январь 2019 г. статистическая информация, предоставляемая респондентами по ряду форм федерального статистического наблюдения (№№ П-1, П-5 (м), 1-ИП (мес), ПМ-пром), не содержит данных за соответствующий период предыдущего года. При расчетах динамики показателей в качестве информации по соответствующему периоду предыдущего года используются данные, сформированные на основе отчетности респондентов, предоставленной в предыдущем году с учетом уточнений.

В **оборот организаций** включается стоимость отгруженных товаров собственного производства, выполненных собственными силами работ и услуг, а также выручка от продажи приобретенных на стороне товаров (без налога на добавленную стоимость, акцизов и других аналогичных обязательных платежей).

Данные по обороту организаций приведены без вида экономической деятельности «Финансовая деятельность»; представляют совокупность организаций с соответствующим основным видом деятельности и отражают коммерческую деятельность организаций.

Объем отгруженных товаров собственного производства представляет собой стоимость тех товаров, которые произведены данным юридическим лицом и фактически в отчетном периоде отгружены или отпущены в порядке продажи, а также прямого обмена на сторону (другим юридическим и физическим лицам), независимо от того, поступили деньги на счет продавца или нет.

Оборот организаций розничной торговли включает выручку от продажи товаров, приобретенных в целях перепродажи (за минусом НДС, налога с продаж и аналогичных обязательных платежей), стоимость отгруженных (переданных) товаров собственного производства, выручку от других видов деятельности (доход от сдачи в аренду зданий, складских и торговых площадей, транспортных средств и оборудования и т.п.). Не включаются в оборот доходы от продажи собственных основных средств, нематериальных активов, валютных ценностей, ценных бумаг.

Оборот организаций оптовой торговли включает выручку от продажи товаров, приобретенных в целях перепродажи (за минусом НДС, налога с продаж и аналогичных обязательных платежей), выручку от реализации посреднических услуг (сумму вознаграждений комиссионеров (поверенных, агентов) за минусом НДС), стоимость отгруженных (переданных) товаров собственного производства, выручку от других видов деятельности (доход от сдачи в аренду зданий, складских и торговых площадей, транспортных средств и оборудования и т.п.). Не включаются в оборот доходы от продажи собственных основных средств, нематериальных активов, валютных ценностей, ценных бумаг.

Промышленное производство

Индекс производства – относительный показатель, характеризующий изменение масштабов производства в сравниваемых периодах. Различают индивидуальные и сводные индексы производства. Индивидуальные индексы отражают изменение выпуска одного продукта и исчисляются как отношение объемов производства данного вида продукта в натурально-вещественном выражении в сравниваемых периодах. Сводный индекс производства характеризует совокупные изменения всех видов продукции и отражает изменение создаваемой в процессе производства стоимости в результате изменения только физического объема производимой продукции. Для исчисления сводного индекса производства индивидуальные индексы по конкретным видам продукции поэтапно агрегируются в индексы по видам деятельности, подгруппам, группам, подклассам, классам, подразделам и разделам ОКВЭД2. Индекс промышленного производства исчисляется по видам экономической деятельности «Добыча полезных ископаемых», «Обрабатывающие производства», «Обеспечение электрической энергией, газом и паром; кондиционирование воздуха», «Водоснабжение; водоотведение, организация сбора и утилизации отходов, деятельность по ликвидации загрязнений» на основе данных о динамике производства важнейших товаров-представителей

в натуральном или стоимостном выражении). В качестве весов используется структура валовой добавленной стоимости по видам экономической деятельности 2018 базисного года.

Сельское хозяйство

Объем производства продукции сельского хозяйства (публикуется в докладах № 1, 4, 7, 10) всеми сельхозпроизводителями (сельхозорганизации, крестьянские (фермерские) хозяйства, индивидуальные предприниматели, хозяйства населения) формируется как объем производства готовой продукции растениеводства и животноводства и изменение стоимости незавершенного производства продукции растениеводства и животноводства по видам деятельности «Растениеводство», «Животноводство».

Индекс производства продукции сельского хозяйства (публикуется в докладах № 1, 4, 7, 10) – относительный показатель, характеризующий изменение объема производства сельскохозяйственной продукции в сравниваемых периодах.

Индекс производства продукции сельского хозяйства – агрегированный индекс производства продукции растениеводства и животноводства. Для исчисления индекса производства продукции сельского хозяйства к соответствующему периоду предыдущего года используется показатель ее объема в сопоставимых ценах предыдущего года.

Данные о поголовье сельскохозяйственных животных, производстве и реализации основных сельскохозяйственных продуктов по всем сельхозпроизводителям определяются: по сельскохозяйственным организациям – на основании сведений форм федерального статистического наблюдения (по субъектам малого предпринимательства – с применением выборочного метода наблюдения); по хозяйствам населения, крестьянским (фермерским) хозяйствам и индивидуальным предпринимателям – по материалам выборочных обследований.

Производство скота и птицы на убой (в живом весе) включает проданные сельхозпроизводителями скот и птицу для забоя на мясо, а также забитые в сельскохозяйственных организациях, крестьянских (фермерских) хозяйствах, у индивидуальных предпринимателей, в хозяйствах населения.

Производство молока характеризуется фактически надоем сырым коровьим, козьим, овечьим, кобыльим и буйволиным молоком. Молоко, высосанное молодняком при подсосном его содержании, в продукцию не включается.

Производство яиц включает их сбор от всех видов сельскохозяйственной птицы, в том числе и яйца, пошедшие на воспроизводство птицы (инкубация и др.).

Информация об **обеспеченности скота кормами** публикуется в докладах № 1-4, 9-12.

Строительство

Объем работ, выполненных собственными силами по виду экономической деятельности «Строительство» – это строительные работы, выполненные организациями собственными силами на основании договоров и (или) контрактов, заключаемых с заказчиками, а также работы, выполненные хозяйственным способом организациями и населением. В стоимость таких работ включаются работы по строительству новых объектов, капитальному и текущему ремонту, реконструкции, модернизации жилых и нежилых зданий и инженерных сооружений, монтажу железобетонных, металлических, деревянных и других строительных конструкций.

К строительным работам, выполненным хозяйственным способом, относятся работы, осуществляемые для своих нужд собственными силами организаций, включая работы, для выполнения которых организация выделяет на стройку рабочих основной деятельности с выплатой им заработной платы по нарядам строительства, а также работы, выполненные для собственных нужд населением.

Данные приводятся с учетом объемов работ, выполненных субъектами малого предпринимательства и объемов работ, не наблюдаемых прямыми статистическими методами.

Индекс физического объема работ, выполненных по виду деятельности «Строительство», рассчитан в сопоставимых ценах. В качестве сопоставимых цен приняты среднегодовые цены предыдущего года.

Результаты **обследований деловой активности строительных организаций** (за исключением микропредприятий), публикуется в докладах № 2, 5, 8, 11. Данные обобщаются в виде простых и композитных индикаторов деловой активности организаций. В качестве простых индикаторов используются балансы оценок показателей (в процентных пунктах), определяемые как разность долей респондентов, отметивших «увеличение» и «уменьшение» показателя по сравнению с предыдущим периодом. Композитным индикатором деловой активности является индекс предпринимательской уверенности, характеризующий обобщенное состояние предпринимательского климата в сфере строительства. Он рассчитывается как среднее арифметическое значение «балансов» оценок уровня портфеля заказов и ожидаемых изменений численности занятых. «Баланс» представляет собой разницу между процентом положительных и процентом отрицательных ответов.

В объем жилищного строительства включена общая площадь жилых помещений в жилых и нежилых зданиях, построенных организациями-застройщиками, а также общая площадь жилых помещений в жилых домах, построенных населением за свой счет и с помощью кредита, с учетом домов, возведенных на земельных участках, предназначенных для ведения садоводства, и оформленных в органах исполнительной власти муниципальных образований в соответствии со ст. 55 Градостроительного кодекса РФ.

Общая площадь жилых помещений во введенных в эксплуатацию жилых и нежилых зданиях, жилых домах определяется как сумма площадей всех частей жилых помещений, включая площадь помещений вспомогательного использования, предназначенных для удовлетворения гражданами бытовых и иных нужд, связанных с их проживанием в жилом помещении, площадей лоджий, балконов, веранд, террас, подсчитываемых с соответствующими понижающими коэффициентами, а также жилых и подсобных помещений в построенных населением индивидуальных жилых домах. К помещениям вспомогательного использования относятся кухни, передние, холлы, внутриквартирные коридоры, ванные или душевые, туалеты, кладовые или хозяйственные встроенные шкафы. В домах-интернатах для престарелых и инвалидов, ветеранов, специальных домах для одиноких престарелых, детских домах к подсобным помещениям относятся столовые, буфеты, клубы, читальни, спортивные залы, приемные пункты бытового обслуживания и медицинского обслуживания.

В общую площадь введенных жилых помещений не входит площадь вестибюлей, тамбуров, лестничных клеток, лифтовых холлов, а также площадь в жилых домах, предназначенная для встроено-пристроенных помещений.

Средняя фактическая стоимость строительства 1 квадратного метра общей площади жилых помещений во введенных в эксплуатацию жилых зданиях определяется как сумма фактически произведенных застройщиками капитальных затрат, приходящихся на 1 квадратный метр общей площади законченного строительством за отчетный период жилых помещений (без пристроек, надстроек и встроенных помещений и без жилых помещений в построенных индивидуальными застройщиками жилых домах), независимо от даты начала строительства и степени комфортности, этажности, включая дома, строительство которых осуществлялось с нарушением нормативных сроков (публикуется в докладах № 1, 4, 7, 10).

Автомобильный транспорт

Перевезено грузов (публикуется в докладах № 2, 5, 8, 11) – количество грузов в тоннах, перевезенных транспортом организаций всех видов экономической деятельности.

Грузооборот транспорта (публикуется в докладах № 2, 5, 8, 11) – объем работы транспорта организаций всех видов экономической деятельности по перевозкам грузов. Единицей измерения является тонно-километр, т.е. перемещение 1 тонны груза на 1 километр. Исчисляется суммированием произведений массы перевезенных грузов каждой перевозки в тоннах на расстояние перевозки в километрах.

Перевезено пассажиров – число пассажиров, перевезенных автобусами по маршрутам регулярных перевозок (включая пассажиров, пользующихся правом бесплатного проезда).

Пассажирооборот транспорта – объем работы автобусов по перевозке пассажиров по маршрутам регулярных перевозок (включая пассажиров, пользующихся правом бесплатного проезда). Единицей измерения является пассажиро-километр, т.е. перемещение пассажира на 1 километр. Исчисляется суммированием произведений количества пассажиров каждой перевозки на расстояние перевозки в километрах.

Данные о числе перевезенных пассажиров и пассажирообороте приводятся без учета работы заказных автобусов (единичные перевозки по маршруту, определяемому заказчиком, юридическим или физическим лицом: перевозки туристско-экскурсионными автобусами, специальные автобусные перевозки (школьные, вахтовые, доставка работников на коммерческой основе на производственные объекты, удаленные от общих линий городского пассажирского транспорта, в отдаленных районах сельской местности и т.п.).

Дорожно-транспортное происшествие – событие, возникшее в процессе движения по дороге транспортного средства и с его участием, при котором погибли или ранены люди.

Раненый – лицо, получившее в месте дорожно-транспортного происшествия телесные повреждения, обусловившие его госпитализацию на срок не менее одних суток, либо необходимость амбулаторного лечения.

Погибший – лицо, погибшее на месте дорожно-транспортного происшествия либо умершее от его последствий в течение 30 последующих суток.

Связь

(публикуется в докладах № 3, 7, 9, 12)

Объем услуг связи – стоимость оказанных операторами связи услуг почтовой связи, электросвязи, услуг присоединения и пропуска трафика, услуг по обеспечению регулирования использования радиочастотного спектра радиоэлектронных средств.

Розничная торговля

Оборот розничной торговли – выручка от продажи товаров населению для личного потребления или использования в домашнем хозяйстве за наличный расчет или оплаченных по кредитным карточкам, расчетным чекам банков, по перечислениям со счетов вкладчиков, по поручению физического лица без открытия счета, посредством платежных карт (электронных денег).

Стоимость товаров, проданных (отпущенных) отдельным категориям населения со скидкой, или полностью оплаченных органами социальной защиты, включается в оборот розничной торговли в полном объеме. В оборот розничной торговли не включается стоимость товаров, проданных (отпущенных) из розничной торговой сети юридическим лицам (в том числе организациям социальной сферы, спецпотребителям и т.п.) и индивидуальным предпринимателям, и оборот общественного питания.

Оборот розничной торговли включает данные как по организациям, для которых эта деятельность является основной, так и по организациям других видов деятельности, осуществляющим продажу товаров населению через собственные торговые заведения, или с оплатой через свою кассу. Оборот розничной торговли также включает стоимость товаров, проданных населению индивидуальными предпринимателями и физическими лицами на розничных рынках и ярмарках.

Оборот розничной торговли формируется по данным сплошного федерального статистического наблюдения за организациями, не относящимися к субъектам малого предпринимательства, которое проводится с месячной периодичностью, ежеквартальных выборочных обследований малых предприятий розничной торговли (за исключением микропредприятий) и розничных рынков, а также ежегодных выборочных обследований индивидуальных предпринимателей и микропредприятий с распространением полученных данных на генеральную совокупность объектов наблюдения.

Оборот розничной торговли приводится в фактических продажных ценах, включающих торговую наценку, налог на добавленную стоимость и аналогичные обязательные платежи.

Под **торговой сетью** (публикуется в докладах № 1, 4, 7, 10), в соответствии с п. 8 статьи 2 Федерального закона от 28 декабря 2009 г. № 381-ФЗ «Об основах государственного регулирования торговой деятельности в Российской Федерации», понимается совокупность двух и более торговых объектов, которые принадлежат на законном основании хозяйствующему субъекту или нескольким хозяйствующим субъектам, входящим в одну группу лиц в соответствии с Федеральным законом «О защите конкуренции», или совокупность двух и более торговых объектов, которые используются под единым коммерческим обозначением или иным средством индивидуализации. Информация по розничным торговым сетям формируется на основе их перечня, составленного органами государственной власти субъектов Российской Федерации.

Информация **о результатах конъюнктурных обследований организаций розничной торговли** (публикуется в докладах № 2, 5, 8, 11). Результаты обследований обобщаются в виде простых и композитных индикаторов деловой активности организаций. В качестве простых индикаторов используются балансы оценок показателей (в процентных пунктах), определяемые как разность долей респондентов, отметивших «увеличение» и «уменьшение» показателя по сравнению с предыдущим периодом. Композитным индикатором деловой активности является индекс предпринимательской уверенности, характеризующий обобщенное состояние предпринимательского климата в розничной торговле. Он рассчитывается как среднее арифметическое значение балансов оценок (в процентах) фактического экономического состояния организации, уровня складских запасов (берется с обратным знаком) и ожидаемого экономического состояния.

Информация о продаже алкогольной продукции населению (публикуется в докладах № 1, 4, 7, 10) приводится по данным Росалкогольрегулирования на основе данных деклараций об объеме производства, оборота и использования этилового спирта, алкогольной и спиртосодержащей продукции. Сведения о продаже алкогольной продукции населению (в том числе в объектах общественного питания) не учитывают данные о продукции, проданной (отпущенной) юридическим лицам и индивидуальным предпринимателям. Сведения о продаже алкогольной продукции приводятся в натуральном выражении в декалитрах (один декалитр равен 10 литрам). В товарную группу «Водка и ликероводочные изделия» включаются следующие позиции: водка, ликероводочные изделия с содержанием спирта до 25%, ликероводочные изделия с содержанием спирта свыше 25%. В товарную группу «Винодельческая продукция (без шампанских и игристых вин)» включаются следующие позиции: вино, вино фруктовое (плодовое), вино ликерное, напитки винные.

Информация о качестве товаров, поступивших на потребительский рынок (публикуется в докладах № 1, 4, 7, 10) приводится на основании материалов о результатах контрольно-надзорных мероприятий, проводимых органами Роспотребнадзора. Объектами контроля являются юридические лица и индивидуальные предприниматели, осуществляющие торговую деятельность без образования юридического лица, реализующие товары в предприятиях розничной торговли, кроме рынков.

Информация **о розничных рынках и ярмарках** публикуется в докладах № 1, 4, 7, 10.

Оборот общественного питания – выручка от продажи собственной кулинарной продукции и покупных товаров без кулинарной обработки населению для потребления, главным образом, на месте, а также организациям и индивидуальным предпринимателям для организации питания различных контингентов населения.

В оборот общественного питания включается стоимость кулинарной продукции и покупных товаров, отпущенных: работникам организаций с последующим удержанием из заработной платы; на дом по заказам населения; на рабочие места по заказам организаций и индивидуальных предпринимателей; транспортным организациям в пути следования сухопутного, воздушного, водного транспорта; для обслуживания приемов, банкетов и т.п.; организациями общественного питания организациями социальной сферы (школам, больницам, санаториям, домам престарелых и т.п.) в объеме фактической стоимости питания; по абонеентам, талонам и т.п. в объеме фактической стоимости питания; стоимость питания

в учебных учреждениях, в том числе предоставляемого для отдельных категорий учащихся на льготной основе за счет средств бюджета, включается в объеме фактической стоимости питания.

Оборот общественного питания включает данные как по организациям, для которых эта деятельность является основной, так и по организациям других видов деятельности, осуществляющим продажу кулинарной продукции и покупных товаров для потребления, главным образом, на месте через собственные заведения общественного питания.

Оборот общественного питания формируется по данным сплошного федерального статистического наблюдения за организациями, не относящимися к субъектам малого предпринимательства, которое проводится с месячной периодичностью, ежеквартального выборочного обследования малых предприятий (за исключением микропредприятий), а также ежегодных выборочных обследований индивидуальных предпринимателей и микропредприятий с распространением полученных данных на генеральную совокупность объектов наблюдения.

Оборот общественного питания приводится в фактических продажных ценах, включающих наценку общественного питания, налог на добавленную стоимость и аналогичные обязательные платежи.

Динамику оборота розничной торговли и общественного питания характеризует **индекс физического объема**, который определяется путем сопоставления величины оборота в сравниваемых периодах в сопоставимых ценах.

В соответствии с требованиями системы национальных счетов оборот розничной торговли и оборот общественного питания организаций досчитываются на объемы деятельности, не наблюдаемой прямыми статистическими методами.

Рынок платных услуг населению

Объем платных услуг населению представляет собой денежный эквивалент объема услуг, оказанных резидентами российской экономики (юридическими лицами и физическими лицами, осуществляющими предпринимательскую деятельность без образования юридического лица (индивидуальными предпринимателями) гражданам Российской Федерации, а также гражданам других государств (нерезидентам), потребляющим те или иные услуги на территории Российской Федерации. Этот показатель формируется в соответствии с методологией формирования официальной статистической информации об объеме платных услуг населению в разрезе видов услуг, утвержденной приказом Росстата от 29 сентября 2017 г. № 643 на основании данных форм федерального статистического наблюдения и оценки ненаблюдаемой деятельности на рынке услуг.

Данные об объеме платных услуг населению в распределении по видам приведены в соответствии с Общероссийским классификатором продукции по видам экономической деятельности. Динамику объема платных услуг характеризует индекс физического объема, исчисленный путем сопоставления его величины за отчетный и базисный периоды в сопоставимых ценах.

Оптовая торговля

Оборот оптовой торговли – выручка от реализации товаров, приобретенных ранее на стороне в целях перепродажи юридическим лицам и индивидуальным предпринимателям для профессионального использования (переработки или дальнейшей продажи).

Оборот оптовой торговли приводится в фактических продажных ценах, включающих торговую наценку, налог на добавленную стоимость, акциз, экспортную пошлину, таможенные сборы и аналогичные обязательные платежи. Сумма вознаграждения комиссионеров (поверенных, агентов) отражается по фактической стоимости, включая НДС.

Оборот оптовой торговли включает данные по организациям с основным видом экономической деятельности «Торговля оптовая, кроме оптовой торговли автотранспортными средствами и мотоциклами» и по организациям других видов деятельности, осуществляющих оптовую торговлю.

Оборот оптовой торговли формируется по данным сплошного федерального статистического наблюдения за организациями (предприятиями), не относящимися к субъектам

малого предпринимательства, выборочного обследования малых предприятий оптовой торговли (кроме микропредприятий), которые проводятся с месячной периодичностью, а также ежегодных выборочных обследований микропредприятий и индивидуальных предпринимателей с распространением полученных по выборочным обследованиям данных на генеральную совокупность объектов наблюдения.

Кроме того, в соответствии с требованиями системы национальных счетов, оборот оптовой торговли досчитывается на объемы деятельности, не наблюдаемой прямыми статистическими методами.

Динамика оборота оптовой торговли определяется путем сопоставления величины оборота в сравниваемых периодах в сопоставимых ценах.

Объемы оборота оптовой торговли ежеквартально уточняются по результатам выборочного обследования малых предприятий (кроме микропредприятий). Ежегодно (в марте текущего года) по данным годовых форм федерального статистического наблюдения уточняются объемы оборота оптовой торговли за все периоды предыдущего года, его динамика и годовая структура. При уточнении динамики оборота оптовой торговли используется индекс-дефлятор, откорректированный с учетом обновленной годовой структуры оборота оптовой торговли.

Информация о запасах топлива публикуется в докладах № 1-2, 6-12.

Индекс предпринимательской уверенности в оптовой торговле (публикуется в докладах № 3, 6, 9, 12) рассчитывается как среднее арифметическое «балансов» оценок изменения экономического положения в текущем квартале и ожидаемых изменений в следующем квартале, а также фактического уровня складских запасов (последний – с обратным знаком).

Внешняя торговля

Внешнеторговый оборот (публикуется в докладе № 3, 6, 9, 12) – сумма экспорта и импорта.

Экспорт – вывоз товаров с территории Российской Федерации без обязательства об обратном ввозе. Экспорт включает вывоз из страны товаров отечественного производства, а также реэкспорт товаров. К товарам отечественного производства относятся также товары иностранного происхождения, ввезенные в страну и подвергшиеся существенной переработке, изменяющей основные качественные или технические характеристики товаров. К реэкспортным товарам относятся товары, ранее ввезенные на территорию Российской Федерации, а затем вывезенные с этой территории без уплаты или с возвратом уплаченных сумм ввозных таможенных пошлин, налогов и без применения к товарам запретов и ограничений экономического характера.

Импорт – ввоз товаров на территорию Российской Федерации без обязательств об обратном вывозе. В импорт включаются ввезенные товары, предназначенные для потребления в экономике страны и товары, ввозимые на территорию государства в соответствии с режимом реимпорта. К реимпортным товарам относятся товары, ранее вывезенные с территории Российской Федерации, а затем ввезенные на эту территорию без уплаты таможенных пошлин, налогов и без применения к товарам запретов и ограничений экономического характера.

Сальдо торгового баланса – разница между экспортом и импортом. Положительное сальдо – экспорт превышает импорт, отрицательное сальдо (ставится знак «минус») – импорт превышает экспорт.

Характеристика хозяйствующих субъектов

(публикуется в докладах № 1, 4, 7, 10)

Статистический учет организаций и индивидуальных предпринимателей осуществляется органами государственной статистики с 1992 г. на основе сведений об их государственной регистрации. В соответствии с постановлением Правительства Российской Федерации от 17 мая 2002 г. № 319 государственную регистрацию юридических лиц и индивидуальных предпринимателей осуществляют территориальные органы ФНС России.

Группировка хозяйствующих субъектов осуществляется по коду вида деятельности Общероссийского классификатора видов экономической деятельности (ОКВЭД2), заявленному

организациями и индивидуальными предпринимателями при государственной регистрации в качестве основного вида деятельности.

Демография организаций

Коэффициент рождаемости организаций – отношение количества зарегистрированных за отчетный период организаций к среднему количеству организаций, учтенных в Статрегистре Росстата, выраженное в промилле.

Коэффициент официальной ликвидации организаций – отношение количества официально ликвидированных за отчетный период организаций к среднему количеству организаций, учтенных в Статрегистре Росстата, выраженное в промилле.

Малые предприятия

(публикуется в докладах № 2, 5, 8, 11)

Условия отнесения к малым предприятиям определены статьей 4 Федерального закона от 24 июля 2007 г. № 209-ФЗ «О развитии малого и среднего предпринимательства в Российской Федерации».

В разделе приводятся данные по малым предприятиям - юридическим лицам с численностью работников до 100 человек включительно и с предельным значением дохода, полученного от осуществления предпринимательской деятельности за предшествующий календарный год, до 800 млн рублей.

Порядок осуществления выборочных обследований малых предприятий установлен постановлением Правительства Российской Федерации от 16 февраля 2008 г. № 79 «О порядке проведения выборочных статистических наблюдений за деятельностью субъектов малого и среднего предпринимательства».

Данные сформированы по виду экономической деятельности (ОКВЭД2) регистрации предприятия, учтенному в едином реестре субъектов малого и среднего предпринимательства.

Инвестиции

(публикуется в докладах № 2, 5, 8, 11)

Инвестиции в нефинансовые активы включают в себя инвестиции в основной капитал и инвестиции в произведенные нефинансовые активы. К инвестициям в произведенные нефинансовые активы относятся затраты на приобретение юридическими лицами в собственность земельных участков, объектов природопользования, контрактов, договоров аренды, лицензий (включая права пользования природными объектами), деловой репутации («гудвилла») и деловых связей (маркетинговых активов).

Инвестиции в основной капитал – совокупность затрат, направленных на строительство, реконструкцию (включая расширение и модернизацию) объектов, которые приводят к увеличению первоначальной стоимости объектов, приобретение машин, оборудования, транспортных средств, производственного и хозяйственного инвентаря, на формирование рабочего, продуктивного и племенного стада, насаждение и выращивание многолетних культур, инвестиции в объекты интеллектуальной собственности: программное обеспечение и базы данных для ЭВМ, оригиналы произведений развлекательного жанра, литературы и искусства, научные исследования и разработки, создание и приобретение изобретений, полезных моделей и промышленных образцов, разведка недр и оценка запасов полезных ископаемых, включая произведенные нематериальные поисковые затраты.

К инвестициям в основной капитал относятся затраты на создание новых и приобретение (в том числе поступивших по импорту) основных средств, осуществляемые за счет всех источников финансирования, включая средства бюджетов на возвратной и безвозвратной основе, кредиты, техническую и гуманитарную помощь, договор мены, а также затраты, осуществленные за счет денежных средств граждан и юридических лиц, привлеченных организациями – застройщиками

для долевого строительства на основе договоров, оформленных в соответствии с Федеральным законом от 30 декабря 2004 г. № 214-ФЗ «Об участии в долевом строительстве многоквартирных домов и иных объектов недвижимости и о внесении изменений в некоторые законодательные акты Российской Федерации».

Инвестиции в основной капитал приведены без затрат на приобретение основных средств, бывших в употреблении у других организаций, и объектов незавершенного строительства, без налога на добавленную стоимость.

Объем инвестиций в основной капитал по полному кругу складывается из затрат, направленных на воспроизводство основных средств организациями, не относящимися к субъектам малого предпринимательства, субъектами малого предпринимательства (включая микропредприятия) и объема инвестиций, не наблюдаемых прямыми статистическими методами.

Индексы физического объема инвестиций в основной капитал рассчитаны в сопоставимых ценах. В качестве сопоставимых приняты среднегодовые цены предыдущего года.

Цены

Индекс потребительских цен и тарифов на товары и услуги (ИПЦ) характеризует изменение во времени общего уровня цен и тарифов на товары и услуги, приобретаемые населением для непроизводственного потребления. ИПЦ измеряет отношение стоимости фиксированного набора товаров и услуг в ценах текущего периода к его стоимости в ценах предыдущего (базисного) периода.

В набор товаров и услуг, разработанный для наблюдения за ценами, включены товары и услуги массового потребительского спроса. Отбор позиций произведен с учетом их значимости для потребления населения, представительности с точки зрения отражения динамики цен на однородные товары, устойчивого наличия их в продаже.

Стоимость фиксированного набора потребительских товаров и услуг для межрегиональных сопоставлений покупательной способности населения исчисляется на основе единых объемов потребления, а также средних цен по России и ее субъектам. В состав набора включены 83 наименования товаров и услуг, в том числе 30 видов продовольственных товаров, 41 вид непродовольственных товаров и 12 видов услуг.

Стоимость условного (минимального) набора продуктов питания отражает межрегиональную дифференциацию уровней потребительских цен на продукты питания, входящие в него. При ее расчете используются единые, установленные в целом по Российской Федерации, условные объемы потребления продуктов питания и средние потребительские цены на них по субъектам Российской Федерации и Российской Федерации в целом.

Индексы цен на первичном и вторичном рынках жилья (публикуется в докладах № 1, 4, 7, 10) рассчитываются на основе зарегистрированных цен соответственно на вновь построенные квартиры и на квартиры функционирующего жилого фонда, находящиеся в собственности, если они являются объектами совершения рыночных сделок.

Наблюдение ведется по выборочному кругу организаций, осуществляющих операции с недвижимостью. При регистрации цен на квартиры учитываются их количественные и качественные характеристики. В качестве весов используются данные о количестве проданной общей площади квартир отдельно на первичном и вторичном рынках жилья, накопленном за предыдущий год.

Индекс цен производителей промышленных товаров рассчитывается на основании регистрации цен на товары-представители в базовых организациях. Расчет средних цен и индексов цен производится более чем по 1200 товарам-представителям.

Цены производителей представляют собой фактически сложившиеся на момент регистрации цены указанных организаций на произведенные и отгруженные товары (оказанные услуги), предназначенные для реализации на внутреннем рынке (без косвенных товарных налогов - налога на добавленную стоимость, акциза и т.п.).

Рассчитанные по товарам (услугам)-представителям индексы цен производителей последовательно агрегируются в индексы цен соответствующих видов, групп, классов, разделов

экономической деятельности. В качестве весов используются данные об объеме отгрузки в стоимостном выражении за базисный период.

Индекс цен производителей промышленных товаров - сводный показатель, агрегированный по видам деятельности "Добыча полезных ископаемых", "Обрабатывающие производства", "Обеспечение электрической энергией, газом и паром; кондиционирование воздуха", "Водоснабжение; водоотведение, организация сбора и утилизации отходов, деятельность по ликвидации загрязнений".

Информация по **индексу цен производителей сельскохозяйственной продукции** исчисляется на основании регистрации в отобранных для наблюдения сельскохозяйственных организациях цен на основные виды товаров-представителей, реализуемых заготовительным, перерабатывающим организациям, на рынке, через собственную торговую сеть, населению непосредственно с транспортных средств, на ярмарках, биржах, аукционах, организациям, коммерческим структурам и т.п. Цены производителей сельскохозяйственной продукции приводятся с учетом надбавок и скидок за качество реализованной продукции без расходов на транспортировку, экспедирование, погрузку и разгрузку продукции, а также без налога на добавленную стоимость.

Сводный индекс цен на продукцию (затраты, услуги) инвестиционного назначения рассчитывается как агрегированный показатель из индексов цен производителей на строительную продукцию, приобретения машин и оборудования инвестиционного назначения и на прочую продукцию (затраты, услуги) инвестиционного назначения, взвешенных по доле этих элементов в общем объеме инвестиций в основной капитал.

Индекс цен производителей на строительную продукцию формируется из индексов цен на строительно-монтажные работы и на прочие затраты, включенные в сводный сметный расчет строительства, взвешенных по доле этих элементов в общем объеме инвестиций в жилища, здания и сооружения. Расчет индекса цен на строительно-монтажные работы проводится на основе данных формы отчетности о ценах на материалы, детали и конструкции, приобретенные базовыми подрядными организациями, а также на базе технологических моделей, разработанных по видам экономической деятельности с учетом территориальных особенностей строительства.

Индекс цен приобретения машин и оборудования инвестиционного назначения исчисляется на основе данных об изменении цен производителей этого оборудования, транспортных расходов, ставки налога на добавленную стоимость и других расходов.

Индекс цен на прочую продукцию (затраты, услуги) инвестиционного назначения определяется из индексов цен на основные составляющие этих работ (проектно-изыскательские работы, затраты на разведочное бурение, на формирование рабочего, продуктивного и племенного стада и другие затраты).

Индекс тарифов на грузовые перевозки характеризует изменение фактически действующих тарифов на грузовые перевозки за отчетный период без учета изменения за этот период структуры перевезенных грузов по разнообразным признакам: по виду и размеру отправки груза, скорости доставки, расстоянию перевозки, территории перевозки, типу подвижного состава, степени использования его грузоподъемности и др.

Сводный индекс тарифов на грузовые перевозки всеми видами транспорта рассчитывается исходя из индексов тарифов на перевозку грузов отдельными видами транспорта (железнодорожным, трубопроводным, морским, внутренним водным, автомобильным, воздушным), взвешенных на объемы доходов от перевозки грузов соответствующим видом транспорта за базисный период. По каждому виду транспорта регистрируются тарифы на услуги-представители. За услугу-представитель принимается перевозка одной тонны массового груза определенным видом транспорта на фиксированное расстояние. Регистрация тарифов осуществляется в выборочной совокупности транспортных организаций.

Индекс тарифов на услуги связи для юридических лиц (публикуется в докладах № 3, 6, 9, 12) характеризует общее изменение тарифов на услуги связи для различных категорий пользователей (бюджетных и коммерческих организаций).

Финансы

Бюджет – форма образования и расходования денежных средств, предназначенных для финансового обеспечения задач и функций государства и местного самоуправления.

Консолидированный бюджет субъекта РФ (публикуется в докладах № 2, 5, 8, 11) образуют бюджет субъекта РФ и свод бюджетов муниципальных образований, входящих в состав субъекта РФ (без учета межбюджетных трансфертов между этими бюджетами).

Доходы бюджета – поступающие в бюджет денежные средства, за исключением средств, являющихся в соответствии с Бюджетным кодексом РФ источниками финансирования дефицита бюджета.

Расходы бюджета – выплачиваемые из бюджета денежные средства, за исключением средств, являющихся в соответствии с Бюджетным кодексом РФ источниками финансирования дефицита бюджета.

Дефицит бюджета – превышение расходов бюджета над его доходами.

Профицит бюджета – превышение доходов бюджета над его расходами.

Налог – обязательный, индивидуально безвозмездный платеж, взимаемый с организаций и физических лиц в форме отчуждения принадлежащих им на праве собственности, хозяйственного ведения или оперативного управления денежных средств в целях финансового обеспечения деятельности государства и (или) муниципальных образований.

Сбор – обязательный взнос, взимаемый с организаций и физических лиц, уплата которого является одним из условий совершения в отношении плательщиков сборов государственными органами, органами местного самоуправления, иными уполномоченными органами и должностными лицами юридически значимых действий, включая предоставление определенных прав или выдачу разрешений (лицензий), либо уплата которого обусловлена осуществлением в пределах территории, на которой введен сбор, отдельных видов предпринимательской деятельности.

Страховые взносы – обязательные платежи на обязательное пенсионное страхование, обязательное социальное страхование на случай временной нетрудоспособности и в связи с материнством, на обязательное медицинское страхование, взимаемые с организаций и физических лиц в целях финансового обеспечения реализации прав застрахованных лиц на получение страхового обеспечения по соответствующему виду обязательного социального страхования.

Федеральные налоги и сборы – налоги и сборы, устанавливаемые Налоговым кодексом РФ и обязательные к уплате на всей территории РФ.

Региональные налоги и сборы – налоги и сборы, устанавливаемые Налоговым кодексом РФ и законами субъектов РФ о налогах и обязательные к уплате на территориях соответствующих субъектов РФ.

Местные налоги и сборы – налоги и сборы, устанавливаемые Налоговым кодексом РФ и нормативными правовыми актами представительных органов муниципальных образований о налогах и обязательные к уплате на территориях соответствующих муниципальных образований.

Задолженность по налогам и сборам – суммарный объем выявленных и подтвержденных недополученных налоговых поступлений, законодательно установленных налогов и сборов, начисленных пени и штрафных санкций, в отношении которой применяется механизм урегулирования с целью ее снижения.

Совокупная задолженность по налогам и сборам, страховым взносам, пеням и налоговым санкциям включает в себя недоимку, задолженность по уплате пеней и санкций, урегулированную и невозможную к взысканию задолженность по налогам и сборам, страховым взносам, пеням и налоговым санкциям, в том числе задолженность организаций, индивидуальных предпринимателей и граждан, находящихся в процедурах банкротства.

Недоимка – сумма неуплаченного в установленный срок налога или сбора.

Урегулированная задолженность – задолженность, в отношении которой применены методы урегулирования в виде реструктуризации, отсрочек, рассрочек или приостановления взыскания.

Научные исследования и разработки (публикуется в докладах № 3, 5, 8, 11)

Информация по научным исследованиям приведены по юридическим лицам (без субъектов малого предпринимательства) всех видов экономической деятельности и форм собственности, выполнявших научные исследования и разработки.

Научные исследования и разработки – творческая деятельность, осуществляемая на систематической основе с целью увеличения суммы научных знаний, в том числе о человеке, природе и обществе, а также поиска новых областей применения этих знаний.

Персонал, занятый исследованиями и разработками, – совокупность лиц, чья творческая деятельность, осуществляемая на систематической основе, направлена на увеличение и поиск новых областей применения знаний, а также занятых оказанием прямых услуг, связанных с выполнением исследований и разработок. В статистике персонал, занятый исследованиями и разработками, учитывается как списочный состав работников организаций (соответствующих подразделений: образовательных организаций высшего образования; организаций промышленности и др.), выполняющих исследования и разработки, по состоянию на конец года.

Внутренние затраты на исследования и разработки – затраты на выполнение исследований и разработок собственными силами организаций, включая как текущие, так и капитальные затраты в течение отчетного года независимо от источников финансирования.

Внутренние текущие затраты на исследования и разработки группируются по видам работ (фундаментальные исследования, прикладные исследования, разработки).

Уровень жизни

Информация о денежных доходах и расходах населения, в соответствии с изменениями, внесенными в Федеральный план статистических работ распоряжением Правительства Российской Федерации от 20 марта 2019 г. № 469-р, публикуется ежеквартально в докладах № 2, 4, 7, 10.

Расчет показателей денежных доходов и расходов населения производится в соответствии с Методологическими положениями по расчету денежных доходов и расходов населения, утвержденными приказом Росстата № 465 от 2 июля 2014 г. с изменениями от 20 ноября 2018 г.

Данные о **денежных доходах и расходах населения** формируются на основе официальной статистической информации о произведенных выплатах денежных средств населению и полученных от населения денежных средствах с использованием данных регулярной статистической отчетности хозяйствующих субъектов, органов государственного управления и финансовых учреждений, а также с использованием системы дооценок объемов доходов и расходов населения в неформальном секторе экономики. При отсутствии ряда показателей в необходимые сроки (это касается в основном банковских данных) производится их оценка.

При публикации объема денежных доходов и расходов населения за отчетный период производится уточнение предварительных показателей за предыдущий период. Пересмотр квартальных данных осуществляется по итогам разработки годового баланса денежных доходов и расходов населения.

Денежные доходы населения включают доходы лиц, работающих по найму; доходы от самостоятельной занятости (доходов от предпринимательской деятельности и другой производственной деятельности); социальные выплаты (пенсии, пособия, стипендии и другие выплаты); доходы от собственности (дивиденды, проценты, начисленные по денежным средствам на банковских счетах физических лиц в кредитных организациях; выплата доходов по государственным и другим ценным бумагам; инвестиционный доход (доход от собственности держателей полисов); прочие денежные поступления.

Среднедушевые денежные доходы исчисляются делением общей суммы денежных доходов на численность постоянного населения.

Реальные денежные доходы - относительный показатель, характеризующий динамику денежных доходов населения по сравнению с изменением цен на товары и услуги и исчисленный путем деления индекса номинального размера (т.е. фактически сложившегося в отчетном

периоде) денежных доходов населения на индекс потребительских цен за соответствующий временной период.

Денежные расходы населения включают расходы на покупку товаров и оплату услуг; платежи за товары (работы, услуги) зарубежным поставщикам за безналичный и наличный расчет; расходы на оплату обязательных платежей и разнообразных взносов; прочие расходы населения.

К сбережениям населения относятся: прирост (уменьшение) сбережений на рублевых и валютных счетах в банках Российской Федерации и за рубежом; прирост (уменьшение) средств в форме кредитов и займов от иностранных контрагентов); прирост (уменьшение) сбережений в ценных бумагах (включая векселя и долговые ценные бумаги); расходы на покупку недвижимости (включая сальдо операций с инструментами участия в капитале и недвижимостью за рубежом); прирост (уменьшение) наличных денег на руках у населения в рублях и иностранной валюте в рублевом эквиваленте; прирост (уменьшение) средств на счетах индивидуальных предпринимателей; расходы на покупку населением и крестьянскими (фермерскими) хозяйствами скота и птицы; прирост (уменьшение) прочих сбережений. Общий объем сбережений населения корректируется на величину финансовых обязательств (кредиты, ссуды) и на величину реализации финансовых активов (средств от продажи и погашения инвестиционных паев, от реализации долей участия в уставном капитале организаций и др.).

Информация о пенсиях публикуется в докладах № 2, 5, 8, 11.

Средний размер назначенных месячных пенсий определяется делением общей суммы назначенных месячных пенсий на численность пенсионеров (по данным Пенсионного фонда Российской Федерации).

Реальный размер назначенных месячных пенсий рассчитывается путем корректировки среднего размера назначенных месячных пенсий на индекс потребительских цен за соответствующий временной период.

Показатели рассчитаны на основе Методики расчетов основных показателей пенсионного обеспечения, утвержденной приказом Росстата от 23 июня 2009 г. № 118.

Информация о социальной защите населения публикуется в докладах № 2, 5, 8, 11.

Субсидии на оплату жилого помещения и коммунальных услуг являются адресным видом социальной помощи и предоставляются гражданам органами государственной власти субъектов Российской Федерации и органами местного самоуправления в случае, если их расходы на оплату жилого помещения и коммунальных услуг, рассчитанные исходя из размера регионального стандарта нормативной площади жилого помещения, используемой для расчета субсидий, и размера регионального стандарта стоимости жилищно-коммунальных услуг, превышают величину, соответствующую максимально допустимой доле расходов граждан на оплату жилого помещения и коммунальных услуг в совокупном доходе семьи.

Среднемесячная номинальная заработная плата исчисляется делением фонда начисленной заработной платы работников на среднесписочную численность работников и на количество месяцев в периоде.

Данные о среднемесячной номинальной начисленной заработной плате формируются по фактическим видам деятельности, осуществляемым организациями независимо от их основного вида деятельности.

В фонд заработной платы включаются начисленные работникам суммы оплаты труда в денежной и неденежной формах (с учетом налога на доходы физических лиц и других удержаний в соответствии с законодательством Российской Федерации) за отработанное и неотработанное время, компенсационные выплаты, связанные с режимом работы и условиями труда, доплаты и надбавки, премии, единовременные поощрительные выплаты, а также оплата питания и проживания, имеющая систематический характер.

Реальная заработная плата характеризует объем товаров и услуг, которые можно приобрести на заработную плату в текущем периоде, исходя из цен базисного периода. Индекс реальной заработной платы исчисляется путем деления индекса номинальной заработной платы на индекс потребительских цен за один и тот же временной период.

Просроченной задолженностью по заработной плате считаются фактически начисленные работникам суммы заработной платы, но не выплаченные в срок, установленный коллективным договором или договором на расчетно-кассовое обслуживание, заключенным с банком. Число дней задержки считается, начиная со следующего дня после истечения этого срока.

Сведения о просроченной задолженности по заработной плате представляются юридическими лицами, их обособленными подразделениями при наличии просроченной задолженности по заработной плате работникам (кроме субъектов малого предпринимательства), осуществляющие основную деятельность: растениеводство и животноводство, охота и предоставление соответствующих услуг в этих областях; лесозаготовки; рыболовство и рыбоводство; добыча полезных ископаемых; обрабатывающие производства; обеспечение электрической энергией, газом и паром; кондиционирование воздуха; **водоснабжение; водоотведение, организация сбора и утилизации отходов, деятельность по ликвидации загрязнений**; строительство; деятельность сухопутного и трубопроводного транспорта; деятельность водного транспорта; деятельность воздушного и космического транспорта; складское хозяйство и вспомогательная транспортная деятельность; производство кинофильмов, видеофильмов и телевизионных программ; деятельность в области телевизионного и радиовещания; управление недвижимым имуществом за вознаграждение или на договорной основе; научные исследования и разработки; образование; деятельность в области здравоохранения и социальных услуг; деятельность творческая, деятельность в области искусства и организации развлечений; деятельность библиотек, архивов, музеев и прочих объектов культуры; деятельность в области отдыха и развлечений.

Занятость и безработица

Информация о численности рабочей силы, занятых и общей численности безработных (применительно к стандартам Международной Организации Труда – МОТ) подготавливается по материалам выборочных обследований рабочей силы, которые проводятся Красноярскстатом с ежемесячной периодичностью (по состоянию на вторую неделю). В целях повышения репрезентативности данных о рабочей силе показатели занятости и безработицы по Красноярскому краю формируются в среднем за три последних месяца.

С 1 января 2017 г. единицами наблюдения выборочного обследования рабочей силы являются лица в возрасте от 15 лет и старше.

Рабочая сила – лица в возрасте от 15 лет и старше, которые в рассматриваемый период (обследуемую неделю) считаются занятыми или безработными.

Занятые – лица в возрасте от 15 лет и старше, которые в обследуемую неделю выполняли любую деятельность (хотя бы один час в неделю), связанную с производством товаров или оказанием услуг за плату или прибыль. В численность занятых включаются также лица, временно отсутствовавшие на рабочем месте в течение короткого промежутка времени сохранившие связь с рабочим местом во время отсутствия.

К безработным (применительно к стандартам МОТ) относятся лица в возрасте 15 лет старше, которые в рассматриваемый период удовлетворяли одновременно следующим критериям:

- не имели работы (доходного занятия);
- занимались поиском работы в течение последних четырех недель, используя при этом любые способы;
- были готовы приступить к работе в течение обследуемой недели.

Обучающиеся в образовательных организациях, пенсионеры и инвалиды учитываются в качестве безработных, если они не имели работы, занимались поиском работы и были готовы приступить к ней.

Уровень безработицы – отношение численности безработных к численности рабочей силы в рассматриваемом периоде, в процентах.

Безработные, зарегистрированные в органах службы занятости населения – трудоспособные граждане, не имеющие работы и заработка (трудового дохода), проживающие на территории края, зарегистрированные в органах службы занятости по месту жительства в целях поиска подходящей работы, ищущие работу и готовые приступить к ней. Информация о численности безработных, получивших официальный статус в органах службы занятости населения, представлена агентством труда и занятости населения Красноярского края.

Уровень зарегистрированной безработицы – отношение численности безработных, зарегистрированных в органах службы занятости населения, к численности рабочей силы в возрасте 15-72 лет в среднем за предыдущий год, в процентах.

Число замещенных рабочих мест в организациях определяется как суммарное количество среднесписочной численности работников, средней численности внешних совместителей и средней численности работников, выполнявших работы по договорам гражданско-правового характера. Число замещенных рабочих мест определяется без учета внутреннего совместительства.

Данные о числе замещенных рабочих мест формируются по фактическим видам деятельности, осуществляемым организациями независимо от их основного вида деятельности.

Нагрузка незанятого населения на 100 заявленных вакансий рассчитывается как отношение численности лиц, незанятых трудовой деятельностью, состоящих на учете в органах службы занятости населения, к 100 вакансиям, сообщенным работодателями в эти органы.

Заявленная организациями потребность в работниках – число вакансий (требуемых работников), сообщенных организациями в органы службы занятости населения.

Информация о приеме и увольнении работников, и неполной занятости публикуется в докладах № 1, 4, 7, 10.

В **численность принятых работников** включаются лица, зачисленные в отчетном периоде в организацию приказом (распоряжением) о приеме на работу, переведенные на работу из другой организации.

В **численность работников, принятых на дополнительно введенные (созданные) рабочие места**, включаются работники, принятые в отчетном периоде на вновь образованные рабочие места в результате расширения, реорганизации производства, увеличения сменности работы и т.п.

В **численность выбывших работников** включаются все работники, оставившие работу в организации независимо от оснований (расторжение трудового договора по инициативе работника, инициативе работодателя, истечение срока трудового договора, по соглашению сторон, призыв или поступление на военную службу и др.), уход или перевод которых оформлен приказом (распоряжением).

В **численность работников, работавших неполное рабочее время по инициативе работодателя**, включаются работники списочного состава, работавшие в отчетном периоде неполное рабочее время по инициативе работодателя в соответствии со статьей 74 Трудового кодекса Российской Федерации.

В **численность работников, работавших неполное рабочее время по соглашению между работником и работодателем**, включаются работники (в целых единицах), работавшие в режиме неполного рабочего дня (недели), установленного как при приеме на работу, так и переведенные с согласия работника на неполное рабочее время.

В **численность работников, находившихся в простое по вине работодателя и по причинам, не зависящим от работодателя и работника**, включаются работники, находившиеся в простое полный рабочий день по причинам: не обеспечение работников оборудованием, инструментами, технической документацией, объемом работ, необходимыми для исполнения трудовых обязанностей, невыполнение договорных обязательств перед партнерами, приведшее к срыву графика поставки сырья или вывоза готовой продукции со склада, обстоятельства непредвиденного характера, например, аварии или перебои в подаче воды, тепла, электроэнергии, стихийные бедствия и т.п.

В **численность работников, которым были предоставлены отпуска без сохранения заработной платы по заявлению работника**, включаются работники, которым были предоставлены по их письменному заявлению отпуска без сохранения заработной платы по семейным обстоятельствам или другим уважительным причинам, в случаях, предусмотренных законодательством Российской Федерации, а также неоплаченные отпуска по инициативе работодателя.

Правонарушения

Информация о **незаконном производстве и обороте этилового спирта и алкогольной продукции** (публикуется в докладах № 2, 4, 7, 10) формируется по данным квартальной формы федерального статистического наблюдения № 3-АЛК (прав) «Сведения о результатах проверок по выявлению незаконного производства и оборота этилового спирта и алкогольной продукции», утвержденной приказом Росстата от 6 сентября 2010 г. № 306.

Демография

Естественное движение населения – обобщенное название совокупности рождений и смертей, изменяющих численность населения так называемым естественным путем. К естественному движению населения относят также браки и разводы, хотя они не меняют численность населения непосредственно, но учитываются в том же порядке, что рождения и смерти.

Сведения о **рождениях, смертях, браках, разводах** получают на основании статистической разработки данных, содержащихся в актовых записях о рождении, смерти, заключении и расторжении брака, составляемых органами записи актов гражданского состояния (далее ЗАГС). В число родившихся включены только родившиеся живыми.

Предварительные (помесячные) данные разрабатываются по дате регистрации события в органах ЗАГС без учета окончательных медицинских свидетельств о смерти. Годовые данные разрабатываются по дате свершения события с учетом запоздалой регистрации и окончательных медицинских свидетельств о смерти.

Источником информации о **причинах смерти** являются записи в медицинских свидетельствах о смерти, составляемых врачом относительно заболевания, несчастного случая, убийства, самоубийства и другого внешнего воздействия, послужившего причиной смерти, а также записи актов о смерти.

С 1 января 2011 г. разработка записей актов о смерти по причинам производится применительно к Краткой номенклатуре причин смерти 2010, основанной на Международной статистической классификации болезней и проблем, связанных со здоровьем, X пересмотра (1989 г.).

В соответствии со статьей 13.1 Федерального закона «Об актах гражданского состояния» от 15 ноября 1997 г. № 143-ФЗ с 1 октября 2018 г. был введен в действие Единый государственный реестр записей актов гражданского состояния (ЕГР ЗАГС). Согласно статье 13.2 указанного Федерального закона Росстат с 1 октября 2018 г. получает сведения о государственной регистрации рождений, смертей, заключения и расторжения браков из данного реестра.

Коэффициенты естественного движения населения публикуются в докладах № 1, 3-12.

Общие коэффициенты рождаемости и смертности - отношение соответственно числа родившихся (живыми) и числа умерших к среднегодовой численности населения. Исчисляются на 1000 человек населения.

Коэффициент естественного прироста – разность общих коэффициентов рождаемости и смертности.

Общие коэффициенты брачности и разводимости – отношение числа зарегистрированных браков и разводов к среднегодовой численности населения. Исчисляются на 1000 человек населения.

Коэффициенты смертности по причинам смерти – отношение числа умерших от указанных причин смерти к среднегодовой численности населения. Исчисляются на 100000 человек населения.

Коэффициент младенческой смертности исчисляется как сумма двух составляющих, первая из которых – отношение числа умерших в возрасте до одного года из поколения родившихся в том году, для которого вычисляется коэффициент, к общему числу родившихся в том же году; а вторая – отношение числа умерших в возрасте до одного года из поколения родившихся в предыдущем году, к общему числу родившихся в предыдущем году. Исчисляется на 1000 родившихся живыми.

Все коэффициенты приведены в пересчете на год.

Миграция (публикуется в докладах № 2-12).

Данные о **миграции** получены в результате разработки поступающих от территориальных органов Министерства внутренних дел Российской Федерации форм федерального статистического наблюдения (с 2019 г.), которые составляются при регистрации и снятии с регистрационного учета населения по месту жительства и при регистрации по месту пребывания на срок 9 месяцев и более. Формирование числа выбывших осуществляется автоматически в процессе электронной обработки данных о миграции населения при перемещениях в пределах Российской Федерации, а также по истечении срока пребывания у мигрантов независимо от места прежнего жительства.